

ข้อมูลทั่วไป

ที่มา

สถานแสดงพันธุ์สัตว์น้ำภูเก็ต ดำเนินการสร้างในปี พ.ศ. ๒๕๒๑ สร้างเสร็จในปี พ.ศ. ๒๕๒๖ โดยใช้เงินงบประมาณของรัฐบาลไทยทั้งสิ้นเป็นเงิน ๓๕,๔๐๔,๖๔๘ บาท จัดตั้งเป็นเงินทุนหมุนเวียนสถานแสดงพันธุ์สัตว์น้ำจังหวัดภูเก็ต ตามพระราชบัญญัติงบประมาณรายจ่ายประจำปี พ.ศ. ๒๕๒๙ เมื่อวันที่ ๑๗ มีนาคม พ.ศ. ๒๕๒๙ ด้วยเงินงบประมาณ ๕๐๐,๐๐๐ บาท ในการดำเนินงานแรกเริ่ม

วัตถุประสงค์ในการจัดตั้งเงินทุนหมุนเวียน

เพื่อใช้ในการดำเนินงานปรับปรุง และขยายงานของสถานแสดงพันธุ์สัตว์น้ำ จังหวัดภูเก็ต ให้เป็นแหล่งเผยแพร่ความรู้ให้กับเยาวชน นักเรียน นิสิต นักศึกษา และประชาชนทั่วไป เกี่ยวกับชีวิตความเป็นอยู่ของสัตว์น้ำ การอนุรักษ์ทรัพยากรทางทะเลและสิ่งแวดล้อม รวมทั้งเป็นแหล่งท่องเที่ยวที่สำคัญแห่งหนึ่งของจังหวัดภูเก็ต สำหรับสนับสนุนนโยบายส่งเสริมการท่องเที่ยวจังหวัดภูเก็ต และรัฐบาล

การบริหารและการดำเนินงาน

บริหารงานโดยมีคณะกรรมการบริหารตามพระราชบัญญัติการบริหารงานเงินทุนหมุนเวียน พ.ศ. ๒๕๕๘ มาตรา ๑๘ ในแต่ละทุนหมุนเวียน ให้มีคณะกรรมการบริหารเงินทุนหมุนเวียนคณะหนึ่ง ประกอบด้วย (๑) หัวหน้าหน่วยงานของรัฐที่มีทุนหมุนเวียน เป็นประธานกรรมการ (๒) ผู้แทนกระทรวงการคลัง ผู้แทนสำนักงบประมาณ และผู้แทนหน่วยงานของรัฐที่มีทุนหมุนเวียนที่ไม่มีสถานะเป็นนิติบุคคล เป็นกรรมการ (๓) กรรมการผู้ทรงคุณวุฒิจำนวนไม่เกินสามคน ซึ่งประธานกรรมการแต่งตั้งโดยความเห็นชอบของกระทรวงการคลัง จากผู้มีความรู้ความเชี่ยวชาญและประสบการณ์ ด้านการเงิน เศรษฐศาสตร์ การลงทุน กฎหมาย หรือด้านอื่นที่เกี่ยวข้อง ให้ผู้บริหารเงินทุนหมุนเวียนเป็นกรรมการและเลขานุการ

สถานแสดงพันธุ์สัตว์น้ำ ภูเก็ต มีภารกิจหลักในการให้บริการความรู้ด้านทรัพยากรทางทะเลและชายฝั่ง ในรูปแบบการจัดแสดงสิ่งมีชีวิตและนิทรรศการเผยแพร่องค์ความรู้รูปแบบอื่นๆ ที่ทันสมัยและน่าสนใจ ทำให้ผู้เข้าชมได้รับความรู้และความเพลิดเพลินไปพร้อมกัน การดำเนินงานมีการเปลี่ยนแปลงของปัจจัยภายในและปัจจัยภายนอก จำเป็นต้องกำหนดทิศทางและยุทธศาสตร์ในการดำเนินงานขององค์กรในปัจจุบันและอนาคต เพื่อให้บรรลุเป้าหมายและมีประสิทธิภาพยิ่งขึ้น จึงได้มีการทบทวนและจัดทำแผนยุทธศาสตร์ ประจำปี ๒๕๖๑ - ๒๕๖๓ และแผนการปฏิบัติงานประจำปีบัญชี ๒๕๖๑ เพื่อนำไปใช้เป็นกรอบแนวทางในการดำเนินงานให้ประสบความสำเร็จตามวัตถุประสงค์ต่อไป

วิสัยทัศน์ (Vision)

เป็นแหล่งเรียนรู้สู่ความเป็นเลิศภาครัฐ เพื่อสร้างความตระหนักรู้ด้านทรัพยากรทางทะเลและชายฝั่ง

พันธกิจ (Mission)

เผยแพร่และถ่ายทอดองค์ความรู้ด้านทรัพยากรทางทะเลและชายฝั่ง

เป้าประสงค์ (Goal)

จัดแสดงนิทรรศการสัตว์น้ำและกิจกรรมเผยแพร่ความรู้ด้านทรัพยากรทางทะเลและชายฝั่ง ให้เกิดกระบวนการเรียนรู้สู่การพัฒนาที่ยั่งยืน

ตัวชี้วัด (Key Performance Indicator: KPI)

๑. องค์ความรู้ด้านทรัพยากรทางทะเลและชายฝั่งได้รับการเผยแพร่ไม่น้อยกว่า ๖ เรื่องต่อปี ผ่านการจัดแสดงนิทรรศการและการจัดแสดงสัตว์น้ำ

๒. จำนวนผู้ที่ได้รับความรู้จากการใช้บริการทุกช่องทางปีละ ๔๐๐,๐๐๐ คน โดยกลุ่มตัวอย่างของผู้ใช้บริการมีความพึงพอใจและได้รับความรู้ด้านทรัพยากรทางทะเลและชายฝั่งไม่น้อยกว่าร้อยละ ๘๐

ประเด็นยุทธศาสตร์ / เป้าหมายหลัก

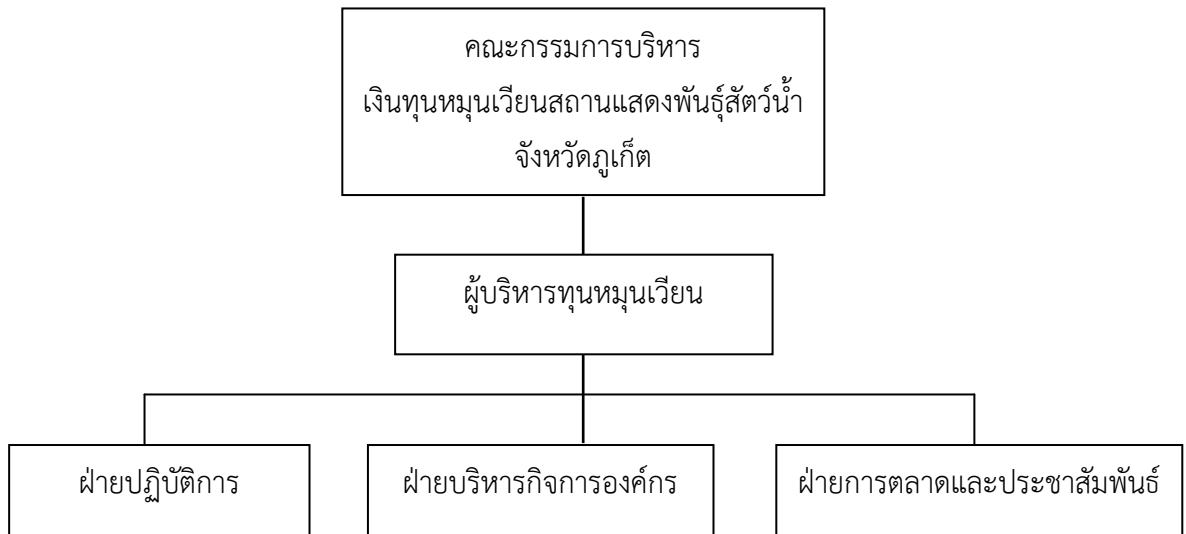
พัฒนาการจัดแสดงสัตว์น้ำ นิทรรศการเผยแพร่ และถ่ายทอดองค์ความรู้สู่การสร้างความตระหนักรู้ด้านทรัพยากรทางทะเลและชายฝั่ง โดยมีการบริหารจัดการและการให้บริการที่ดี

ผลผลิตและผลลัพธ์ของเงินทุนหมุนเวียนสถานแสดงพันธุ์สัตว์น้ำ จังหวัดภูเก็ต

ผลผลิตที่ ๑ ผู้ที่ได้รับความรู้ด้านทรัพยากรทางทะเลและชายฝั่งทุกช่องทาง ปีละจำนวน ๔๐๐,๐๐๐ คน

ผลผลิตที่ ๒ การจำหน่ายของที่ระลึก อาหารและเครื่องดื่ม ปีละจำนวน ๒๕๐,๐๐๐ ชิ้น

โครงสร้างการบริหารงาน



คณะกรรมการบริหารเงินทุนหมุนเวียนสถานแสดงพันธุ์สัตว์น้ำ จังหวัดภูเก็ต

ตามคำสั่งกรมทรัพยากรทางทะเลและชายฝั่ง ที่ ๕๓๕/๒๕๕๙ เรื่อง แต่งตั้งคณะกรรมการบริหารเงินทุนหมุนเวียนสถานแสดงพันธุ์สัตว์น้ำ จังหวัดภูเก็ต ตามพระราชบัญญัติการบริหารทุนหมุนเวียน พ.ศ. ๒๕๕๘ มาตรา ๑๘ ในแต่ละทุนหมุนเวียน ให้มีคณะกรรมการบริหารทุนหมุนเวียนคณะหนึ่ง ประกอบด้วย (๑) หัวหน้าหน่วยงานของรัฐที่มีทุนหมุนเวียนเป็นประธานกรรมการ (๒) ผู้แทนกระทรวงการคลัง ผู้แทนสำนักงานงบประมาณ และผู้แทนหน่วยงานของรัฐที่มีทุนหมุนเวียนที่ไม่มีสถานะเป็นนิติบุคคล เป็นกรรมการ (๓) กรรมการผู้ทรงคุณวุฒิจำนวนไม่เกินสามคนซึ่งประธานกรรมการแต่งตั้งโดยความเห็นชอบของกระทรวงการคลัง จากผู้ที่มีความรู้ความเชี่ยวชาญและประสบการณ์ ด้านการเงิน เศรษฐศาสตร์ การลงทุน กฎหมาย หรือด้านอื่นที่เกี่ยวข้อง ให้ผู้บริหารทุนหมุนเวียนเป็นกรรมการและเลขานุการ และดังนี้

องค์ประกอบคณะกรรมการ

๑. อธิบดีกรมทรัพยากรทางทะเลและชายฝั่ง		ประธานกรรมการ
๒. ผู้แทนสำนักงานงบประมาณ		กรรมการ
๓. ผู้แทนกระทรวงการคลัง		กรรมการ
๔. ผู้อำนวยการสถาบันวิจัยและพัฒนาทรัพยากรทางทะเลชายฝั่งทะเลและป่าชายเลน		กรรมการ
๕. นายบัณฑิต สัจจพงษ์	ผู้ทรงคุณวุฒิด้านกฎหมาย	กรรมการ
๖. นายสุริยา จันทร์กระจ่าง	ผู้ทรงคุณวุฒิด้านเศรษฐศาสตร์	กรรมการ
๗. นายสมบัติ ภู่วชิรานนท์	ผู้ทรงคุณวุฒิด้านทรัพยากรทางทะเล	กรรมการ
๘. ผู้บริหารทุนหมุนเวียน		กรรมการและเลขานุการ

ให้คณะกรรมการบริหารเงินทุนหมุนเวียนสถานแสดงพันธุ์สัตว์น้ำ จังหวัดภูเก็ต มีอำนาจหน้าที่ตามมาตรา ๒๑ มาตรา ๒๒ มาตรา ๒๔ มาตรา ๒๕ มาตรา ๒๖ มาตรา ๒๗ มาตรา ๒๘ และมาตรา ๒๙ แห่งพระราชบัญญัติการบริหารทุนหมุนเวียน พ.ศ. ๒๕๕๘

โครงสร้างการบริหารงานของเงินทุนหมุนเวียนสถานแสดงพันธุ์สัตว์น้ำ จังหวัดภูเก็ต ประกอบด้วย

ฝ่ายบริหารกิจการองค์กร

ทำหน้าที่รับผิดชอบการจัดระบบการบริหารองค์กร การประสานงาน และให้บริการ สนับสนุน ส่งเสริม ให้กลุ่มภารกิจและงานต่าง ๆ ของสถานแสดงพันธุ์สัตว์น้ำภูเก็ต สามารถบริหารจัดการและดำเนินงานตามบทบาทภารกิจ อำนาจ หน้าที่ ได้อย่างเรียบร้อย มีประสิทธิภาพและประสิทธิผล บนพื้นฐานของความถูกต้องและโปร่งใส ตลอดจนสนับสนุนและให้บริการข้อมูลข่าวสาร เอกสาร สื่อ อุปกรณ์ และการใช้สถานที่ เพื่อให้งานบริการของสถานแสดงพันธุ์สัตว์น้ำภูเก็ต บริหารจัดการได้อย่างสะดวก คล่องตัว มีคุณภาพ ประสิทธิภาพและประสิทธิผล ประกอบด้วยหน้าที่ภารกิจของฝ่ายดังนี้

- ๑) จัดการงานเอกสารที่เกี่ยวข้องกับเงินทุนหมุนเวียนสถานแสดงพันธุ์สัตว์น้ำจังหวัดภูเก็ต
- ๒) ดำเนินงานการเบิกจ่ายเงินทุนหมุนเวียน และเงินสนับสนุนหรืองบประมาณทุกประเภท
- ๓) จัดทำเอกสารการเงินให้เป็นปัจจุบัน และประสานงานกับฝ่ายตรวจสอบ
- ๔) จัดทำเอกสารรายได้ นำรายได้เข้าฝากหรือเก็บรักษาภายในเวลาที่กำหนด
- ๕) ดำเนินการจัดซื้อ/จัดจ้าง ตามระเบียบของทางราชการและที่เกี่ยวข้อง
- ๖) จัดทำและตรวจสอบเอกสาร และสัญญาในการจัดซื้อจัดจ้าง
- ๗) จัดทำทะเบียนทรัพย์สิน และการควบคุมบัญชีวัสดุ ครุภัณฑ์ ที่ดิน และสิ่งก่อสร้าง
- ๘) ควบคุมดูแลอาคารและสถานที่ ให้สะอาดและเรียบร้อยสม่ำเสมอ
- ๙) เตรียมความพร้อมของสถานที่ในการจัดกิจกรรมต่าง ๆ ทั้งภายในและภายนอกอาคาร
- ๑๐) ให้บริการงานบุคลากรของหน่วยงาน
- ๑๑) เป็นฝ่ายช่วยงานเลขานุการคณะกรรมการบริหารเงินทุนหมุนเวียนฯ
- ๑๒) จัดทำแผนและผลการปฏิบัติงาน รายงานผลงานและผลการใช้จ่ายเงิน
- ๑๓) จัดทำรายงานตามบันทึกข้อตกลงการประเมินผลการดำเนินงานของกรมบัญชีกลาง
- ๑๔) จัดการงานภารกิจอื่นๆ ที่เกี่ยวข้องตามที่ได้รับมอบหมายจากผู้บริหารเงินทุนหมุนเวียน

ฝ่ายปฏิบัติการ

ทำหน้าที่รับผิดชอบการเลี้ยงสัตว์น้ำสวยงามเพื่อเผยแพร่ความรู้ความเข้าใจ เกี่ยวกับชีวประวัติและพฤติกรรมของพืชและสัตว์น้ำแต่ละชนิดได้อย่างถูกต้อง ในสภาพแวดล้อมที่เหมาะสม รวมถึงการให้อาหารตามที่สัตว์น้ำต้องการ การให้อาหารเสริมเพื่อดูแลสุขภาพสัตว์น้ำให้มีสีสันสวยงามมีการเจริญเติบโตและมีสุขภาพดี แข็งแรง และสามารถขยายพันธุ์ในที่เลี้ยงได้ ตลอดจนควบคุม ป้องกันการติดโรค และรักษาการเกิดโรคของสัตว์น้ำ การใช้ยาและสารเคมีอย่างถูกต้องตามหลักวิชาการ ภารกิจยังรวมถึงการใช้สื่อภาษาและการถ่ายทอดองค์ความรู้เหล่านี้ไปยังกลุ่มเป้าหมายที่สนใจ สามารถนำไปใช้ประโยชน์และปฏิบัติได้จริง ประกอบด้วยหน้าที่ภารกิจของฝ่ายดังต่อไปนี้

- ๑) จัดหาและจัดแสดงสัตว์น้ำ โดยพิจารณาความเหมาะสมของสภาพแวดล้อม ขนาดของตู้จัดแสดงพันธุ์สัตว์น้ำ และความสัมพันธ์ในการอยู่ร่วมกันของสัตว์น้ำที่จัดแสดง
- ๒) ควบคุม ดูแล ระบบน้ำ ระบบไฟฟ้า สำหรับการเลี้ยงที่เหมาะสมกับชนิดสัตว์น้ำ
- ๓) ควบคุม ดูแล สุขภาพสัตว์น้ำและอาหารที่เหมาะสมสำหรับสัตว์น้ำแต่ละชนิด
- ๔) ศึกษาวิจัยเพื่อพัฒนาระบบการเลี้ยง สุขภาพสัตว์น้ำ งานเพาะเลี้ยงสัตว์น้ำและการจัดแสดงสัตว์น้ำ

- ๕) พัฒนางานจัดแสดงและจัดทำนิทรรศการสำหรับจัดแสดงให้ข้อมูลความรู้แก่ผู้เข้าชม
- ๖) จัดการงานภารกิจอื่นๆ ที่เกี่ยวข้องตามที่ได้รับมอบหมายจากผู้บังคับบัญชา

ฝ่ายการตลาดและประชาสัมพันธ์

งานการตลาดซึ่งเป็นพัฒนาการส่วนหนึ่งของการประชาสัมพันธ์ เนื่องจากพฤติกรรมผู้บริโภคเปลี่ยนแปลงอย่างรวดเร็ว จึงต้องศึกษา พัฒนา และปรับกลยุทธ์ทั้งการตลาดและการประชาสัมพันธ์ให้ทันการเปลี่ยนแปลง รวมทั้งให้สอดคล้องกันทั้งทางด้านตัวเงินและด้านการเผยแพร่องค์ความรู้ ซึ่งจะนำองค์กรไปสู่ความสำเร็จได้ โดยต้องมีเป้าหมายที่ชัดเจน แน่นนอนและวัดผลได้ สอดคล้องกับ พันธกิจ วิสัยทัศน์ และกลยุทธ์ ของเงินทุนหมุนเวียนสถานแสดงพันธุ์สัตว์น้ำภูเก็ต โดยภาพรวมประกอบด้วยหน้าที่ภารกิจของฝ่าย ดังนี้

- ๑) ออกแบบและจัดทำสื่อเผยแพร่เพื่อการประชาสัมพันธ์ทุกรูปแบบ
- ๒) บันทึกเหตุการณ์ กิจกรรม และข่าวสารต่าง ๆ เพื่อการประชาสัมพันธ์
- ๓) ควบคุมดูแลการเผยแพร่ข้อมูลและกิจกรรมผ่านระบบอินเทอร์เน็ต และระบบกล้องวงจรปิดบนเครือข่ายอินเทอร์เน็ต (CCTV camera) ห้องนิทรรศการหุ่นยนต์นางเงือกและอะควาโดม (Aqua-dome)
- ๔) ปรับปรุงข้อมูลในเว็บไซต์ www.phuketaquarium.org ให้ถูกต้อง ทันสมัยและเป็นปัจจุบัน
- ๕) การควบคุม ดูแลอุปกรณ์ และระบบไฮดรอลิกของสถานแสดงพันธุ์สัตว์น้ำ
- ๖) จัดทำแผนการประชาสัมพันธ์และแผนการตลาดสถานแสดงพันธุ์สัตว์น้ำ ภูเก็ต
- ๗) ปฏิบัติงานให้บริการของการจำหน่ายบัตรและการจำหน่ายสินค้าของร้านค้า
- ๘) จัดการเกี่ยวกับสินค้าให้มีความเหมาะสมทั้งเรื่องปริมาณ ราคา คุณภาพ การให้บริการ และการขายที่มีประสิทธิภาพ

๙) งานจัดทำบัญชีแสดงรายละเอียดจำนวนสินค้า รายได้ และตรวจสอบหลักฐานต่างๆ ให้เรียบร้อย ครบถ้วน และเป็นปัจจุบัน

- ๑๐) ควบคุมดูแลห้องประชุม อุปกรณ์ให้พร้อมใช้งาน
- ๑๑) ให้บริการสื่อถ่ายทอดองค์ความรู้ด้วยเทคโนโลยีที่ทันสมัย
- ๑๒) จัดการงานภารกิจอื่นๆ ที่เกี่ยวข้องตามที่ได้รับมอบหมายจากผู้บังคับบัญชา

นโยบายที่เกี่ยวข้องและความสอดคล้องกับยุทธศาสตร์ภาครัฐ

ยุทธศาสตร์เงินทุนหมุนเวียนสถานแสดงพันธุ์สัตว์น้ำ จังหวัดภูเก็ต มีความเชื่อมโยงกับนโยบายระดับชาติตามแผนพัฒนาเศรษฐกิจและสังคมแห่งชาติ ฉบับที่ ๑๒ พ.ศ. ๒๕๖๐ – ๒๕๖๖ ระยะ ๕ ปี จะยึดหลัก “ปรัชญาของเศรษฐกิจพอเพียง” ต่อเนื่องจากแผนพัฒนาฯ ฉบับก่อนหน้า เพื่อให้การพัฒนาในทุกมิติมีการบูรณาการบนทางสายกลาง มีความพอประมาณ มีเหตุผล รวมถึงมีระบบภูมิคุ้มกันที่ดี สอดคล้องกับภูมิสังคม การพัฒนาทุกด้าน มีดุลยภาพ ทั้งมิติเศรษฐกิจ สังคม และระบบนิเวศน์ มีความสอดคล้อง เกื้อกูล และพึ่งพาอาศัยซึ่งกันและกัน โดยการพัฒนาในมิติหนึ่งต้องไม่ส่งผลกระทบต่อมิติอื่นๆ รวมทั้งต้องมุ่งเน้นให้ “คนเป็นศูนย์กลางการพัฒนา” สร้างความมั่นคงของชาติ พัฒนาคนทุกวัยให้เป็น คนดี คนเก่ง มีศักยภาพ และความคิดสร้างสรรค์ ซึ่งเป็นหัวใจสำคัญในการเพิ่มศักยภาพการแข่งขันทั้งในภาคการผลิตและภาคบริการ เพื่อสร้างความเข้มแข็ง มีคุณธรรมจริยธรรม มีจิตสำนึกรับผิดชอบต่อส่วนรวมนำไปสู่การสร้างสังคมที่พึงปรารถนา รวมถึงมีจิตอนุรักษ์ รักษา ฟื้นฟู และใช้ประโยชน์จากทรัพยากรธรรมชาติและสิ่งแวดล้อมอย่างถูกต้องและเหมาะสม

ยุทธศาสตร์การสร้างความมั่นคงของฐานทรัพยากรธรรมชาติและยกระดับคุณภาพสิ่งแวดล้อม เน้นการรักษาและฟื้นฟูฐานทรัพยากรธรรมชาติ เพิ่มประสิทธิภาพการบริหารจัดการทรัพยากรน้ำ สนับสนุนการ

เติบโตที่เป็นมิตรกับสิ่งแวดล้อมและคุณภาพชีวิตของประชาชน เร่งแก้ไขปัญหาวิกฤตสิ่งแวดล้อม เพื่อลดมลพิษที่เกิดจากการผลิตและการบริโภค พัฒนาระบบบริหารจัดการที่โปร่งใสเป็นธรรม ส่งเสริมการผลิตและการบริโภคที่เป็นมิตรกับสิ่งแวดล้อม เร่งเตรียมความพร้อมในการลดการปล่อยก๊าซเรือนกระจกและเพิ่มขีดความสามารถในการปรับตัวต่อการเปลี่ยนแปลงสภาพภูมิอากาศ รวมทั้งบริหารจัดการเพื่อลดความเสี่ยงด้านภัยพิบัติทางธรรมชาติ

การวิเคราะห์ปัจจัยภายในและปัจจัยภายนอกที่ครบถ้วน ทั้ง ๔ ด้าน (SWOT)

๑. การวิเคราะห์สภาพแวดล้อมภายนอกเพื่อหาโอกาสและอุปสรรค

วิเคราะห์ข้อมูลปัจจัยภายนอกด้านต่างๆ ทั้ง ๔ ด้าน ในหลักการ BSC ที่มีความเชื่อมโยงกับองค์กรในรอบปีที่ผ่านมาและคาดว่าจะมีผลกระทบหรือคาดว่าจะมีผลต่อองค์กรในทุกๆด้านที่อาจจะเกิดขึ้นในอนาคตในระยะเวลา ๑ - ๕ ปี ถัดไป ซึ่งจะเป็นโอกาสหรืออุปสรรคต่อการดำเนินงานขององค์กร

เกณฑ์การประเมินผล	โอกาส	อุปสรรค
ด้านการเงิน	ประเทศไทยเข้าสู่ประชาคมเศรษฐกิจอาเซียนภายในปี ๒๕๕๘ (Asian Economic Community)	ไม่ได้รับการสนับสนุนด้านการท่องเที่ยวจากหน่วยงานภาครัฐและเอกชนที่เกี่ยวข้อง
ด้านปฏิบัติการ	๑.นโยบายของรัฐบาลได้กำหนดให้จังหวัดภูเก็ตเป็นจังหวัดนำร่องด้าน SMART CITY (Phuket Smart City) ภายในปีงบประมาณ พ.ศ. ๒๕๖๓	การบริการรถโดยสารสาธารณะของจังหวัดภูเก็ตที่มาถึงสถานแสดงพันธุ์สัตว์น้ำภูเก็ตมีน้อยมาก ไม่เพียงพอต่อการให้บริการ
	๒.นโยบายส่งเสริมการท่องเที่ยวของรัฐบาลสอดคล้องกับวัตถุประสงค์การดำเนินงาน	
ด้านผู้มีส่วนได้ส่วนเสีย	จังหวัดภูเก็ตเป็นแหล่งท่องเที่ยวทางทะเลที่เหมาะสมในการศึกษาหาความรู้ด้านทรัพยากรทางทะเลและชายฝั่ง	สภาพอากาศในช่วงฤดูฝนมีสภาพฝนตกและลมแรง เป็นอุปสรรคในการเดินทางของผู้เข้ามาเยี่ยมชม
ด้านการพัฒนาทุนหมุนเวียน	ความก้าวหน้าของเทคโนโลยีที่ทันสมัยในระบบสารสนเทศเป็นโอกาสในการพัฒนาเทคโนโลยีเผยแพร่องค์ความรู้ของสถานแสดงพันธุ์สัตว์น้ำ	จังหวัดภูเก็ตมีแหล่งท่องเที่ยวหลายรูปแบบทำให้มีการแข่งขันในการเข้าเยี่ยมชมสูง

๒. การวิเคราะห์สภาพแวดล้อมภายในเพื่อหาจุดแข็งและจุดอ่อน

วิเคราะห์ข้อมูลปัจจัยภายในด้านต่างๆ ทั้ง ๔ ด้าน ในหลักการ BSC ภายในองค์กรในรอบปีที่ผ่านมา และคาดว่าจะมีผลกระทบหรือคาดว่าจะมีผลต่อองค์กรในทุกๆด้านที่อาจจะเกิดขึ้นในอนาคตในระยะเวลา ๑-๕ ปี ถัดไป ซึ่งจะเป็นจุดแข็งหรือจุดอ่อนต่อการดำเนินงานขององค์กร

เกณฑ์การประเมินผล	จุดแข็ง	จุดอ่อน
ด้านการเงิน	เปิดให้บริการทุกวัน	๑. สถานที่และอุปกรณ์เปิดให้บริการเป็นระยะเวลานานจำเป็นต้องใช้งบประมาณในการซ่อมแซมและบำรุงรักษาสูง ๒. การเปิดให้บริการทุกวันทำให้การรักษาบำรุงอุปกรณ์และสถานที่ทำได้ไม่เพียงพอ ๓. ระยะเวลาการเปิดให้บริการจำกัด
ด้านปฏิบัติการ	เป็นสถานที่ที่มีข้อมูลจากการศึกษาวิจัยน่าเชื่อถือในระดับประเทศและระดับสากล	บุคลากรมีสมรรถนะไม่เพียงพอในการปฏิบัติงานด้านต่าง ๆ เพื่อรองรับการเปลี่ยนแปลงซึ่งมีความทันสมัยและมีการพัฒนามากขึ้น
ด้านผู้มีส่วนได้ส่วนเสีย	๑. เป็นแหล่งข้อมูลความรู้ทางวิชาการด้านทรัพยากรทางทะเลและชายฝั่งที่สำคัญของประเทศ ๒. สถานที่ตั้งอยู่ติดชายทะเลที่มีคุณภาพน้ำที่ดีเหมาะสมต่อการเลี้ยงสัตว์น้ำ และมีทัศนียภาพทางทะเลที่สวยงาม เหมาะต่อการท่องเที่ยวและพักผ่อน	เป็นองค์กรของรัฐซึ่งต้องปฏิบัติตามระเบียบที่เคร่งครัด ทำให้เสียเปรียบในการแข่งขันเชิงธุรกิจ
ด้านการพัฒนาทุนหมุนเวียน	เป็นสถานที่ที่เหมาะสมในการจัดกิจกรรมการอนุรักษ์ทรัพยากรทางทะเลและชายฝั่งร่วมกับหน่วยงานภายนอก	ขาดความเป็นเอกลักษณ์ (Positioning) หรือจุดยืนทางการตลาดที่ชัดเจนระหว่างเป็นหน่วยงานที่ผลักดันเพื่อการศึกษาและเพื่อเป็นแหล่งท่องเที่ยว

ยุทธศาสตร์เงินทุนหมุนเวียนสถานแสดงพันธุ์สัตว์น้ำ จังหวัดภูเก็ต พ.ศ. ๒๕๖๑ - ๒๕๖๓

ยุทธศาสตร์ : ยกระดับองค์การการเผยแพร่ถ่ายทอดองค์ความรู้และพัฒนาศักยภาพบุคลากรและงานบริการอย่างมีประสิทธิภาพ

กลยุทธ์ที่ ๑ ยกระดับการให้บริการและถ่ายทอดองค์ความรู้โดยจัดแสดงสัตว์น้ำนิทรรศการและกิจกรรมที่เกี่ยวข้อง

กิจกรรมหลัก ๑ การพัฒนาการบริหารกิจการองค์กร

กิจกรรมหลัก ๒ การเพิ่มประสิทธิภาพการจัดการสัตว์น้ำ

กิจกรรมหลัก ๓ การพัฒนาการถ่ายทอดองค์ความรู้

กลยุทธ์ที่ ๒ เร่งรัดการพัฒนาศักยภาพของบุคลากรเพื่อเพิ่มศักยภาพในการปฏิบัติงาน

กิจกรรมหลัก ๔ การพัฒนาศักยภาพของบุคลากร

กิจกรรมหลัก ๕ การเพิ่มประสิทธิภาพในการปฏิบัติงาน

กลยุทธ์ที่ ๓ เร่งรัดการเพิ่มประสิทธิภาพการตลาด ประชาสัมพันธ์ และจัดหารายได้

กิจกรรมหลัก ๖ การเพิ่มประสิทธิภาพการตลาดและประชาสัมพันธ์

กิจกรรมหลัก ๗ การเพิ่มประสิทธิภาพการจัดหารายได้

แผนปฏิบัติการประจำปีบัญชี ๒๕๖๑ ประกอบด้วย

กิจกรรมหลัก ๑ การพัฒนาการบริหารกิจการองค์กร (๒ งาน) ได้แก่

๑.๑ งานบุคลากร

๑.๒ งานบริหารอำนวยการ

กิจกรรมหลัก ๒ การเพิ่มประสิทธิภาพการจัดการสัตว์น้ำ (๒ งาน/๒ โครงการ) ได้แก่

๒.๑ งานระบบการเลี้ยงและสุขภาพสัตว์น้ำ

๒.๒ งานปรับปรุงป้ายสื่อความหมาย

๒.๓ โครงการศึกษาชีวประวัติและพฤติกรรมสัตว์น้ำในตู้จัดแสดง

๒.๔ โครงการจัดทำแผนและปรับปรุงตู้แสดงสัตว์น้ำ

กิจกรรมหลัก ๓ การพัฒนาการถ่ายทอดองค์ความรู้ (๒ งาน/๑ โครงการ) ได้แก่

๓.๑ งานจัดทำองค์ความรู้ผ่านสื่อออนไลน์

๓.๒ งานจัดกิจกรรมถ่ายทอดองค์ความรู้

๓.๓ โครงการดูพรีมีความรู้สำหรับสถานศึกษา

กิจกรรมหลัก ๔ การพัฒนาศักยภาพบุคลากร (๓ โครงการ) ได้แก่

๔.๑ โครงการจัดส่งบุคลากรไปอบรมหลักสูตรต่างๆ ที่จัดโดยหน่วยงานภายนอก

๔.๒ โครงการจัดอบรมการใช้ภาษาเพื่อการสื่อสาร

กิจกรรมหลัก ๕ การเพิ่มประสิทธิภาพในการปฏิบัติงาน (๑ งาน/๒ โครงการ)

๕.๑ งานทบทวนคู่มือการปฏิบัติงานฝ่ายต่างๆ

๕.๒ โครงการเพิ่มประสิทธิภาพโดยการใช้เทคโนโลยี

กิจกรรมหลัก ๖ การเพิ่มประสิทธิภาพการตลาดและประชาสัมพันธ์ (๑ งาน/๒ กิจกรรม)

๖.๑ งานเพิ่มช่องทางการประชาสัมพันธ์การสื่อสารการตลาดและส่งเสริมการขาย

๖.๒ กิจกรรมการแลกเปลี่ยนการจัดนิทรรศการนอกสถานที่

๖.๓ กิจกรรมการจัดงานวันสำคัญต่างๆ ของประเทศ

กิจกรรมหลัก ๗ การเพิ่มประสิทธิภาพการจัดหารายได้ (๒ งาน/๑ โครงการ)

๗.๑ งานจำหน่ายสินค้าและบริการ

๗.๒ โครงการกรีนอะควาเรียม (Green Aquarium)

แผนยุทธศาสตร์ระยะยาวประจำปี พ.ศ. ๒๕๖๑ - ๒๕๖๓		
<p>ยุทธศาสตร์ :</p> <p>ยกระดับองค์การเผยแพร่ถ่ายทอดองค์ความรู้และพัฒนาศักยภาพบุคลากรและงานบริการอย่างมีประสิทธิภาพ</p>		
<p>ผลผลิต ๑ : จำนวนผู้ที่ได้รับความรู้ความเข้าใจด้านทรัพยากรทางทะเลและชายฝั่งทุกช่องทาง</p>		
ผลลัพธ์/ผลผลิต	ตัวชี้วัด	แผนงาน/โครงการ/กิจกรรม
<p>กลยุทธ์ที่ ๑ : ยกระดับการให้บริการและถ่ายทอดองค์ความรู้ โดยจัดแสดงสัตว์น้ำ นิทรรศการ และกิจกรรมที่เกี่ยวข้อง</p>	<p>ร้อยละความสำเร็จของการปฏิบัติงานตามแผนงาน/โครงการ/กิจกรรม</p>	<p>กิจกรรมหลัก ๑ การพัฒนาการบริหารกิจการองค์กร</p> <p>๑.๑ งานบุคลากร</p> <p>๑.๒ งานบริหารอำนวยการ</p> <p>กิจกรรมหลัก ๒ การเพิ่มประสิทธิภาพการจัดการสัตว์น้ำ</p> <p>๒.๑ งานระบบการเลี้ยงและสุขภาพสัตว์น้ำ</p> <p>๒.๒ งานปรับปรุงป้ายสื่อความหมาย</p> <p>๒.๓ โครงการศึกษาชีวประวัติและพฤติกรรมสัตว์น้ำ</p> <p>๒.๔ โครงการปรับปรุงตู้แสดงสัตว์น้ำ</p> <p>กิจกรรมหลัก ๓ การพัฒนาการถ่ายทอดองค์ความรู้</p> <p>๓.๑ งานจัดทำองค์ความรู้ผ่านสื่อออนไลน์</p> <p>๓.๒ งานถ่ายทอดองค์ความรู้ผ่านการจัดกิจกรรม</p> <p>๓.๓ โครงการดูพรีมีความรู้สำหรับสถานศึกษา</p>

ผลลัพธ์/ผลผลิต	ตัวชี้วัด	แผนงาน/โครงการ/กิจกรรม
<p>กลยุทธ์ที่ ๒ : เร่งรัดการพัฒนาศักยภาพของบุคลากรเพื่อเพิ่มศักยภาพในการปฏิบัติงาน</p>	<p>ร้อยละความสำเร็จของการปฏิบัติงานตามแผนงาน/โครงการ/กิจกรรม</p>	<p>กิจกรรมหลัก ๔ การพัฒนาศักยภาพบุคลากร</p> <p>๔.๑ โครงการจัดส่งบุคลากรไปอบรมหลักสูตรต่างๆ ที่จัดโดยหน่วยงานภายนอก</p> <p>๔.๒ โครงการจัดอบรมการใช้ภาษาเพื่อการสื่อสาร</p> <p>๔.๓ โครงการจัดฝึกอบรมการเพิ่มศักยภาพบุคลากรในการทำงานเป็นทีม</p> <p>กิจกรรมหลัก ๕ การเพิ่มประสิทธิภาพในการปฏิบัติงาน</p> <p>๕.๑ งานทบทวนคู่มือการปฏิบัติงานฝ่ายต่างๆ</p> <p>๕.๒ โครงการส่งเสริมกำลังใจทำดีมีรางวัล</p> <p>๕.๓ โครงการเพิ่มประสิทธิภาพโดยการใช้เทคโนโลยี</p>
<p>ผลผลิต ๒ : จำนวนการจำหน่ายสินค้าของที่ระลึก อาหาร เครื่องดื่ม และการให้บริการ</p>		
<p>กลยุทธ์ที่ ๓ เร่งรัดการเพิ่มประสิทธิภาพการตลาดประชาสัมพันธ์ และจัดหารายได้</p>	<p>ร้อยละความสำเร็จของการปฏิบัติงานตามแผนงาน/โครงการ/กิจกรรม</p>	<p>กิจกรรมหลัก ๖ การเพิ่มประสิทธิภาพการตลาดและประชาสัมพันธ์</p> <p>๖.๑ งานเพิ่มช่องทางการประชาสัมพันธ์การสื่อสารการตลาดและส่งเสริมการขาย</p> <p>๖.๒ กิจกรรมการแลกเปลี่ยนการจัดนิทรรศการนอกสถานที่</p> <p>๖.๓ กิจกรรมการจัดงานวันสำคัญต่างๆ ของประเทศ</p> <p>กิจกรรมหลัก ๗ การเพิ่มประสิทธิภาพการจัดหารายได้</p> <p>๗.๑ งานประชาสัมพันธ์สินค้าและบริการผ่านสื่อออนไลน์</p> <p>๗.๒ งานจำหน่ายสินค้าและบริการ</p> <p>๗.๓ โครงการกรีนอะควอเรียม (Green Aquarium)</p>

ผลผลิตและค่าเป้าหมาย

ยุทธศาสตร์ : ยกระดับองค์การการเผยแพร่ถ่ายทอดองค์ความรู้และพัฒนาศักยภาพบุคลากรและงานบริการ
 อย่างเป็นประสิทธิภาพ

กลยุทธ์ที่ ๑ ยกระดับการให้บริการและถ่ายทอดองค์ความรู้โดยจัดแสดงสัตว์น้ำนิทรรศการและกิจกรรมที่เกี่ยวข้อง

กิจกรรมหลัก	ตัวชี้วัด	ค่าเป้าหมาย	ระยะเวลาดำเนินการและงบประมาณ		
			๒๕๖๑	๒๕๖๒	๒๕๖๓
๑ การพัฒนาการบริหาร กิจการองค์กร	ร้อยละของ ผลการเบิกจ่าย	๙๘	๑๓,๒๑๖,๓๘๐	๑๐,๒๑๐,๐๐๐	๑๐,๔๑๐,๐๐๐
๒ การเพิ่มประสิทธิภาพ การจัดการสัตว์น้ำ	ร้อยละ ความสำเร็จ ตามแผนฯ	๑๐๐	๓,๗๙๐,๖๒๐	๓,๕๙๐,๐๐๐	๓,๗๔๐,๐๐๐
๓ การพัฒนาการ ถ่ายทอดองค์ความรู้	ร้อยละ ความสำเร็จ ตามแผนฯ	๑๐๐	๓๐,๐๐๐	๕๐,๐๐๐	๕๐,๐๐๐

กลยุทธ์ที่ ๒ เร่งรัดการพัฒนาศักยภาพของบุคลากรเพื่อเพิ่มประสิทธิภาพการปฏิบัติงาน

กิจกรรมหลัก	ตัวชี้วัด	ค่าเป้าหมาย	ระยะเวลาดำเนินการและงบประมาณ		
			๒๕๖๑	๒๕๖๒	๒๕๖๓
๔. การพัฒนาศักยภาพ ของบุคลากร	ร้อยละ ความสำเร็จ ตามแผนฯ	๑๐๐	๑๔๐,๐๐๐	๓๐๐,๐๐๐	๓๐๐,๐๐๐
๕. การเพิ่มประสิทธิภาพ ในการปฏิบัติงาน	ร้อยละ ความสำเร็จ ตามแผนฯ	๑๐๐	๒๘,๐๐๐	๕๐,๐๐๐	๕๐,๐๐๐

กลยุทธ์ที่ ๓ เร่งรัดการเพิ่มประสิทธิภาพการตลาด ประชาสัมพันธ์ และจัดหารายได้

กิจกรรมหลัก	ตัวชี้วัด	ค่าเป้าหมาย	ระยะเวลาดำเนินการและงบประมาณ		
			๒๕๖๑	๒๕๖๒	๒๕๖๓
๖. การเพิ่มประสิทธิภาพ การตลาดและ ประชาสัมพันธ์	ร้อยละ ความสำเร็จตาม แผนฯ	๑๐๐	๒๖๐,๐๐๐	๓๐๐,๐๐๐	๕๐๐,๐๐๐
๗. การเพิ่มประสิทธิภาพ การจัดหารายได้	ร้อยละ ความสำเร็จตาม แผนฯ	๑๐๐	๕,๕๓๕,๐๐๐	๖,๕๐๐,๐๐๐	๗,๐๐๐,๐๐๐

เงินทุนหมุนเวียนสถานแสดงพันธุ์สัตว์น้ำ จังหวัดภูเก็ต
ศูนย์วิจัยและพัฒนาทรัพยากรทางทะเลและชายฝั่งทะเลอันดามัน
ที่ตั้ง ๕๑ หมู่ที่ ๘ ตำบลวิชิต อำเภอเมือง จังหวัดภูเก็ต ๘๓๐๐๐
โทรศัพท์ ๐ ๗๖๓๙ ๑๑๒๖ โทรสาร ๐ ๗๖๓๙ ๑๔๐๖
www.phuketaquarium.org และ www.facebook.com/phuket
E-mail : sharkres@hotmail.com