

แบบรับฟังความคิดเห็นเกี่ยวกับ
(ร่าง) รายงานผลการศึกษารอบทวนและกำหนดเอกลักษณ์ (Positioning)
ของสถานแสดงพันธุ์สัตว์น้ำภูเก็ต

๑. ข้อมูลผู้แสดงความคิดเห็น

ชื่อ-นามสกุล ตำแหน่ง.....

ชื่อหน่วยงาน/กลุ่ม/ฝ่าย

สถานที่ติดต่อ

โทรศัพท์ มือถือ โทรสาร

E-mail :

๒. ผู้มีส่วนได้ส่วนเสีย

(ภายใน) ได้แก่

- ผู้บริหารของกรมทรัพยากรทางทะเลและชายฝั่ง
- ผู้บริหารเงินทุนหมุนเวียนสถานแสดงพันธุ์สัตว์น้ำภูเก็ต
- บุคลากรเงินทุนหมุนเวียนสถานแสดงพันธุ์สัตว์น้ำภูเก็ต

(ภายนอก) ได้แก่

- ผู้บริหารส่วนราชการจังหวัดภูเก็ต
- ผู้ทรงคุณวุฒิ
- ครูอาจารย์จากสถาบันการศึกษา
- นักเรียน นักศึกษา
- ลูกค้า นักท่องเที่ยว
- ประชาชนทั่วไป ประชาชนที่พำนักในจังหวัดภูเก็ต

วิธีการส่งแบบแสดงความคิดเห็น ภายในวันที่ ๑๐ กรกฎาคม ๒๕๖๑ (เลือกวิธีใดวิธีหนึ่ง) ดังนี้

- ทางโทรสาร ๐๗๖ ๓๙๑ ๔๐๖
- ทาง E-mail : phuket.aquarium@gmail.com โดยการตั้งชื่อ File : “แสดงความคิดเห็นเกี่ยวกับ (ร่าง) รายงานผลการศึกษารอบทวนและกำหนดเอกลักษณ์ (Positioning) ของสถานแสดงพันธุ์สัตว์น้ำภูเก็ต”
- ส่งด้วยตนเองที่สำนักงาน สถานแสดงพันธุ์สัตว์น้ำภูเก็ต ๕๑ หมู่ ๘ ถ.ศักดิเดช ต.วิชิต อ.เมือง จ.ภูเก็ต ๘๓๐๐๐ เวลาทำการ (๐๘.๓๐ – ๑๖.๓๐ น.)

“ขอขอบคุณทุกความเห็น/ข้อเสนอแนะ”

๒. ประเด็นการรับฟังความคิดเห็น

(ร่าง) รายงานผลการศึกษาการทบทวนและกำหนดเอกลักษณ์ (Positioning) ของสถานแสดงพันธุ์สัตว์น้ำภูเก็ต

- การกำหนดเอกลักษณ์ ในระยะสั้น ๑ ปี คือ “สถานแสดงพันธุ์สัตว์น้ำภูเก็ต มีองค์ความรู้ด้านทรัพยากรทางทะเลและชายฝั่ง และการบริหารจัดการองค์ความรู้ ที่ทันต่อสถานการณ์ปัจจุบันมีความน่าเชื่อถือเป็นที่ยอมรับ”

เห็นด้วย

ไม่เห็นด้วย เหตุผล (ถ้ามี)

- การกำหนดเอกลักษณ์ ในระยะกลาง ๕ ปี คือ “สถานแสดงพันธุ์สัตว์น้ำภูเก็ต มีเทคโนโลยีในการนำเสนอองค์ความรู้ด้านทรัพยากรทางทะเลและชายฝั่ง ที่ทันสมัย สะดวก เข้าถึงข้อมูลได้รวดเร็ว”

เห็นด้วย

ไม่เห็นด้วย เหตุผล (ถ้ามี)

- การกำหนดเอกลักษณ์ ในระยะยาว ๑๐ ปี “สถานแสดงพันธุ์สัตว์น้ำภูเก็ต เป็นแหล่งเรียนรู้และฐานข้อมูลด้านทรัพยากรทางทะเลและชายฝั่งในระดับสากล ด้วยการเผยแพร่องค์ความรู้ผ่านสิ่งมีชีวิตใต้ทะเลนานาชนิด และเทคโนโลยีที่ทันสมัยในการจัดแสดง”

เห็นด้วย

ไม่เห็นด้วย เหตุผล (ถ้ามี)

- ข้อคิดเห็นอื่นๆ

“ขอขอบคุณทุกความเห็น/ข้อเสนอแนะ”



ร่างรายงานผลการศึกษาและกำหนดเอกลักษณ์
(Positioning)
ของสถานแสดงพันธุ์สัตว์น้ำ ภูเก็ต

ผู้จัดทำ
นางสาวจรรย์ญา อุตสาหะ
นักการตลาด

บทนำ

เอกสารฉบับนี้จัดทำขึ้นเพื่อศึกษาทบทวนและกำหนดเอกลักษณ์ (Positioning) ของสถานแสดงพันธุ์สัตว์น้ำ จังหวัดภูเก็ต ในอนาคต ทั้งในระยะสั้น (๑ ปี) ระยะกลาง (๕ ปี) และระยะยาว (๑๐ ปี) โดยจัดทำสรุปเกี่ยวกับ ซึ่งได้แก่ ทิศทางการดำเนินงานของกระทรวง และกรมฯ ทิศทางการดำเนินงานของสถานแสดงพันธุ์สัตว์น้ำภูเก็ต จุดแข็ง จุดอ่อน โอกาส อุปสรรค ความต้องการและคาดหวังของลูกค้าหรือผู้มีส่วนได้ส่วนเสีย คู่แข่งคู่เทียบและ สภาพแวดล้อมด้านการแข่งขัน แนวโน้มทางเทคโนโลยีและนวัตกรรม ทรัพยากรบุคคลและทรัพยากรอื่นๆ เพื่อนำมาวิเคราะห์ตำแหน่งหรือจุดยืนของสถานแสดงพันธุ์สัตว์น้ำภูเก็ตในอนาคต

ผู้จัดทำหวังเป็นอย่างยิ่งว่าเอกสารฉบับนี้จะเป็นประโยชน์แก่องค์กร เพื่อสามารถที่จะนำไปใช้ในการตั้ง เป้า เพื่อพัฒนาองค์กรในอนาคตให้มีประสิทธิภาพเพิ่มขึ้น

ผู้จัดทำ

นางสาวจรรย์ญา อุตสาหะ

นักการตลาด

(ร่าง)
สารบัญ

เรื่อง	หน้า
บทที่ ๑ บทนำ	๑
- หลักการและเหตุผล	๑
- วัตถุประสงค์	๑
บทที่ ๒ ข้อมูลการศึกษาทบทวนและกำหนดเอกลักษณ์ของสถานแสดงพันธุ์สัตว์น้ำภูเก็ต	๒
- ทิศทางการดำเนินงานของสถานแสดงพันธุ์สัตว์น้ำภูเก็ต	๒
- ทิศทางการดำเนินงานดำเนินงานของกระทรวงและกรมทรัพยากรทางทะเลและชายฝั่ง	๒
- จุดแข็ง จุดอ่อน โอกาส อุปสรรค (SWAT)	๔
- ความต้องการและความคาดหวังของลูกค้าและผู้มีส่วนได้ส่วนเสีย	๕
- คู่แข่งคู่เทียบและสภาพแวดล้อมด้านการแข่งขัน	๖
- ทรัพยากรบุคคลและทรัพยากรอื่นๆ ที่เกี่ยวข้อง	๑๔
- แนวโน้มทางเทคโนโลยีและนวัตกรรม	๑๖
บทที่ ๓ การวิเคราะห์และสรุปผลการศึกษาทบทวนเอกลักษณ์ของสถานแสดงพันธุ์สัตว์น้ำภูเก็ต	๑๘
บทที่ ๔ แผนงานโครงการ	๒๑

บทที่ ๒

ข้อมูลการศึกษาทบทวนและกำหนดเอกลักษณ์ของสถานแสดงพันธุ์สัตว์น้ำภูเก็ต

สืบเนื่องจากการประชุมคณะทำงานศึกษาทบทวนและกำหนดเอกลักษณ์ (Positioning) ของสถานแสดงพันธุ์สัตว์น้ำภูเก็ต ได้มีการทบทวนทิศทางการดำเนินงานของสถานแสดงพันธุ์สัตว์น้ำภูเก็ต ทิศทางการดำเนินงานของกระทรวงทรัพยากรธรรมชาติและสิ่งแวดล้อมและกรมทรัพยากรทางทะเลและชายฝั่ง จุดแข็งจุดอ่อน โอกาส อุปสรรค ความต้องการและความคาดหวังของลูกค้าและผู้มีส่วนได้ส่วนเสียต่อสถานแสดงพันธุ์สัตว์น้ำภูเก็ต คู่แข่ง คู่เทียบและสภาพแวดล้อมด้านการแข่งขันเมื่อเปรียบเทียบกับคู่แข่งหรือคู่เทียบ ทรัพยากรบุคคลและทรัพยากรอื่นๆ ที่เกี่ยวข้อง แนวโน้มทางเทคโนโลยีและนวัตกรรม ซึ่งได้ข้อสรุปในประเด็นต่างๆ ไว้ดังนี้

๑. ทิศทางการดำเนินงานของสถานแสดงพันธุ์สัตว์น้ำ

สถานแสดงพันธุ์สัตว์น้ำภูเก็ตเปิดดำเนินการเมื่อวันที่ ๑๐ กันยายน ๒๕๒๖ บริหารจัดการโดยเงินนอกงบประมาณ ซึ่งจัดตั้งเป็นเงินทุนหมุนเวียนสถานแสดงพันธุ์สัตว์น้ำจังหวัดภูเก็ต เมื่อปีงบประมาณ ๒๕๒๙ วัตถุประสงค์ในการจัดตั้งเงินทุนหมุนเวียนสถานแสดงพันธุ์สัตว์น้ำจังหวัดภูเก็ต เพื่อใช้ในการปรับปรุงและขยายงานของสถานแสดงพันธุ์สัตว์น้ำภูเก็ต ให้เป็นแหล่งเผยแพร่ความรู้ให้กับเยาวชน นักเรียน นิสิต นักศึกษา และประชาชนทั่วไป เกี่ยวกับชีวิตความเป็นอยู่ของสัตว์น้ำ การอนุรักษ์ทรัพยากรทางทะเลและสิ่งแวดล้อม รวมทั้งเป็นแหล่งท่องเที่ยวที่สำคัญแห่งหนึ่งของจังหวัดภูเก็ต มีภารกิจหลักในการให้บริการความรู้ด้านทรัพยากรทางทะเลและชายฝั่ง ในรูปแบบการจัดแสดงสิ่งมีชีวิตและนิทรรศการเผยแพร่องค์ความรู้รูปแบบอื่นๆ ที่ทันสมัยและน่าสนใจ ทำให้ผู้เข้าชมได้รับความรู้และความเพลิดเพลินไปพร้อมกัน นอกจากนี้ยังมีรายได้จากการจำหน่ายบัตรเข้าชมและจำหน่ายสินค้าที่ระลึก อาหารและเครื่องดื่ม โดยปัจจุบันเงินทุนหมุนเวียนสถานแสดงพันธุ์สัตว์น้ำจังหวัดภูเก็ต สังกัดกลุ่มสถานแสดงพันธุ์สัตว์น้ำ ศูนย์วิจัยและพัฒนาทรัพยากรทางทะเลและชายฝั่งทะเลอันดามัน สถาบันวิจัยและพัฒนาทรัพยากรทางทะเล ชายฝั่งทะเลและป่าชายเลน กรมทรัพยากรทางทะเลและชายฝั่ง กระทรวงทรัพยากรธรรมชาติและสิ่งแวดล้อม

วิสัยทัศน์

“เป็นแหล่งเรียนรู้สู่ความเป็นเลิศภาครัฐ เพื่อสร้างความตระหนักด้านทรัพยากรทางทะเลและชายฝั่งอย่างยั่งยืน”

พันธกิจ

เผยแพร่และถ่ายทอดองค์ความรู้เพื่อให้เกิดความตระหนักด้านทรัพยากรทางทะเลและชายฝั่งอย่างยั่งยืน

เป้าประสงค์

จัดแสดงนิทรรศการสัตว์น้ำและกิจกรรมเผยแพร่องค์ความรู้เพื่อให้เกิดความตระหนักด้านทรัพยากรทางทะเลและชายฝั่ง ให้เกิดกระบวนการเรียนรู้สู่การพัฒนาที่ยั่งยืน

ประเด็นยุทธศาสตร์

“พัฒนาการจัดแสดงสัตว์น้ำ นิทรรศการเผยแพร่ และถ่ายทอดองค์ความรู้สู่การสร้างความตระหนักด้านทรัพยากรทางทะเลและชายฝั่ง โดยมีการบริหารจัดการและการให้บริการที่ดี”

๒. ทิศทางการดำเนินงานของกระทรวงทรัพยากรธรรมชาติและสิ่งแวดล้อม และกรมทรัพยากรทางทะเลและชายฝั่ง

ทิศทางการดำเนินงานของกระทรวงทรัพยากรธรรมชาติและสิ่งแวดล้อม และกรมทรัพยากรทางทะเลและชายฝั่ง มีความสอดคล้องกับการดำเนินงานของสถานแสดงพันธุ์สัตว์น้ำภูเก็ต ตามแผนยุทธศาสตร์เงินทุน

หมอนเวียนสถานแสดงพันธุ์สัตว์น้ำภูเก็ต ประจำปี ๒๕๖๑ – ๒๕๖๓ “ยกระดับองค์การเผยแพร่ถ่ายทอดองค์ความรู้และพัฒนาศักยภาพบุคลากรและงานบริการอย่างมีประสิทธิภาพ ดังนี้

- ❖ เป้าประสงค์ที่ ๕ กลยุทธ์ที่ ๒ (ตามแผนยุทธศาสตร์กระทรวงทรัพยากรธรรมชาติและสิ่งแวดล้อม พ.ศ.๒๕๕๙-๒๕๖๔) “พัฒนาและถ่ายทอดองค์ความรู้จากงานวิจัยด้านทรัพยากรธรรมชาติและสิ่งแวดล้อม เพื่อเพิ่มประสิทธิภาพการจัดการทรัพยากรธรรมชาติและสิ่งแวดล้อมให้ทันต่อการเปลี่ยนแปลง”
- ❖ เป้าประสงค์ที่ ๘ กลยุทธ์ที่ ๑ (ตามแผนยุทธศาสตร์กระทรวงทรัพยากรธรรมชาติและสิ่งแวดล้อม พ.ศ.๒๕๕๙-๒๕๖๔) “เสริมสร้างองค์ความรู้ จิตสำนึก และการมีส่วนร่วมในการจัดการทรัพยากรธรรมชาติและสิ่งแวดล้อม และความหลากหลายทางชีวภาพอย่างยั่งยืน”
- ❖ เป้าประสงค์ที่ ๑๔ กลยุทธ์ที่ ๔ (ตามแผนยุทธศาสตร์กระทรวงทรัพยากรธรรมชาติและสิ่งแวดล้อม พ.ศ.๒๕๕๙-๒๕๖๔) “ส่งเสริมการท่องเที่ยวเชิงอนุรักษ์”
- ❖ ประเด็นยุทธศาสตร์ที่ ๒ (ตามแผนยุทธศาสตร์กรมทรัพยากรทางทะเลและชายฝั่ง) “สร้างความตระหนัก จิตสำนึก และการมีส่วนร่วมในการบริหารจัดการทรัพยากรธรรมชาติและสิ่งแวดล้อม”
- ❖ เป้าประสงค์ที่ ๒ (ตามแผนยุทธศาสตร์กรมทรัพยากรทางทะเลและชายฝั่ง) “มีองค์ความรู้ที่ตอบสนองต่อการบริหารจัดการทรัพยากรทางทะเลและชายฝั่งให้สอดคล้องกับสถานการณ์ที่เปลี่ยนแปลง”

๓. จุดแข็ง จุดอ่อน โอกาส อุปสรรค (SWOT)

จุดแข็ง :

- ข้อได้เปรียบด้านราคาที่ถูกกว่าคู่แข่ง
- เป็นองค์กรที่มีข้อมูลการศึกษาวิจัยที่เชื่อถือได้ในระดับประเทศและระดับสากล
- สถานที่ตั้งอยู่ติดชายทะเลที่มีคุณภาพน้ำที่ดีเหมาะสมกับการเลี้ยงสัตว์น้ำ
- สถานที่มีทัศนียภาพทางทะเลที่สวยงาม เหมาะต่อการท่องเที่ยวพักผ่อน และจัดกิจกรรมด้านการอนุรักษ์

จุดอ่อน :

- สถานที่และอุปกรณ์เปิดให้บริการเป็นระยะเวลานานจำเป็นต้องใช้งบประมาณในการซ่อมแซมและบำรุงรักษาสูง
- การเปิดให้บริการทุกวันทำให้การรักษามันฝรั่งและสถานที่ทำได้ไม่เพียงพอ
- ระยะเวลาการเปิดให้บริการจำกัด
- เป็นองค์กรของรัฐซึ่งต้องปฏิบัติตามระเบียบที่เคร่งครัด ทำให้เกิดความล่าช้าต่อการให้บริการ
- ขาดรูปแบบการนำเสนอองค์ความรู้ ที่เน้นการมีส่วนร่วมของผู้ใช้บริการ

โอกาส :

- ประเทศไทยเป็นสมาชิกประชาคมเศรษฐกิจอาเซียนทำให้เกิดการแลกเปลี่ยนองค์ความรู้ง่ายขึ้น
- จังหวัดภูเก็ตเป็นเมือง SMART CITY ทำให้ความก้าวหน้าด้านเทคโนโลยีมีการพัฒนาให้ง่ายและสะดวกมากขึ้น
- นโยบายส่งเสริมการท่องเที่ยวของรัฐบาลสอดคล้องกับวัตถุประสงค์การดำเนินงาน
- จังหวัดภูเก็ตเป็นแหล่งท่องเที่ยวทางทะเลที่เหมาะสมในการศึกษาหาความรู้ด้านทรัพยากรทางทะเลและชายฝั่ง
- ความก้าวหน้าของเทคโนโลยีที่ทันสมัยในระบบสารสนเทศเป็นโอกาสในการพัฒนาเทคโนโลยีเผยแพร่องค์ความรู้ของสถานแสดงพันธุ์สัตว์น้ำ

อุปสรรค :

- การบริการรถโดยสารสาธารณะของจังหวัดภูเก็ตที่มาถึงสถานแสดงพันธุ์สัตว์น้ำภูเก็ตมีน้อยมากไม่เพียงพอต่อการให้บริการ
- จังหวัดภูเก็ตมีแหล่งท่องเที่ยวหลายรูปแบบทำให้มีการแข่งขันในการเข้าเยี่ยมชมสูง

๕. คู่แข่งคู่เทียบและสภาพแวดล้อมด้านการแข่งขันเมื่อเปรียบเทียบกับคู่แข่งหรือคู่เทียบ

สถานแสดงพันธุ์สัตว์น้ำ ถือเป็นพิพิธภัณฑ์อีกรูปแบบหนึ่งที่ได้รับ ความสนใจและเปิดให้บริการเข้าชมเป็นจำนวนมากทั้งในนามของภาครัฐ และภาคเอกชน ในปัจจุบันประเทศไทยมีสถานแสดงพันธุ์สัตว์น้ำทั้งน้ำจืด น้ำเค็ม รวมทั้งสิ้น ๒๔ แห่ง แบ่งเป็น สถานแสดงพันธุ์สัตว์น้ำที่ดำเนินการโดยภาครัฐ จำนวน ๑๕ แห่ง และภาคเอกชน จำนวน ๙ แห่ง ซึ่งหากเปรียบเทียบกับคู่แข่งในกลุ่มสถานแสดงพันธุ์สัตว์น้ำในประเทศไทยแล้วนั้น สถานแสดงพันธุ์สัตว์น้ำภูเก็ตถือว่ามีข้อได้เปรียบคู่แข่ง ดังนี้

- สถานแสดงพันธุ์สัตว์น้ำภูเก็ต อยู่ภายใต้กรมทรัพยากรทางทะเลและชายฝั่ง จึงได้เปรียบในด้านการครอบครองสัตว์ทะเลได้หลากหลายชนิด และมีบุคลากรทางความรู้ นักวิจัย นักวิชาการ
- ความได้เปรียบทางภูมิศาสตร์ จุดที่ตั้งมีความเหมาะสมในการบริหารจัดการด้านน้ำและระบบนิเวศทางชายฝั่ง ให้ผู้เข้าชมได้เรียนรู้ธรรมชาติได้อย่างใกล้ชิด
- มีการชี้ยบขยายการลงทุนด้านนิทรรศการที่มีเอกลักษณ์บ่งบอกถึง Function ภายในและภายนอกที่สวยงาม เป็น Landmark
- มีการนำเทคโนโลยีมาใช้ในส่วนต่างๆ เพิ่มองค์ประกอบด้านการเรียนรู้
- การผลักดันการบริการให้ผู้เข้าชมเกิดความพึงพอใจจนเกิดการบอกต่อ

สถานแสดงพันธุ์สัตว์น้ำที่ดำเนินงานโดยภาครัฐ มีจำนวน ๑๕ แห่ง ดังนี้

ที่ตั้ง	จังหวัด	ชื่อ
ภาคกลาง	กรุงเทพฯ	สถานแสดงพันธุ์สัตว์น้ำกรุงเทพมหานคร
ภาคกลาง	จันทบุรี	สถานแสดงพันธุ์สัตว์น้ำอ่าวคุ้งกระเบน
ภาคกลาง	ชลบุรี	สถาบันวิทยาศาสตร์ทางทะเล, ม.บูรพา
ภาคกลาง	ชลบุรี	พิพิธภัณฑ์ธรรมชาติวิทยาเกาะและทะเลไทย สัตหีบ
ภาคกลาง	ประจวบคีรีขันธ์	พิพิธภัณฑ์สัตว์น้ำ ณ หว้ากอ
ภาคกลาง	พระนครศรีอยุธยา	สถานแสดงพันธุ์สัตว์น้ำวังปลา, ศูนย์ศิลปาชีพบางไทร
ภาคตะวันออก	ระยอง	สถานแสดงพันธุ์สัตว์น้ำระยอง
ภาคตะวันออกเฉียงเหนือ	นครพนม	Mekong Underwater World
ภาคตะวันออกเฉียงเหนือ	ร้อยเอ็ด	สถานแสดงพันธุ์สัตว์น้ำร้อยเอ็ด
ภาคตะวันออกเฉียงเหนือ	ศรีสะเกษ	สถานแสดงพันธุ์สัตว์น้ำศรีสะเกษ
ภาคตะวันออกเฉียงเหนือ	หนองคาย	พิพิธภัณฑ์สัตว์น้ำจังหวัดหนองคาย
ภาคเหนือ	พะเยา	สถานแสดงพันธุ์สัตว์น้ำจืดพะเยา
ภาคเหนือ	พิจิตร	สถานแสดงพันธุ์สัตว์น้ำพิจิตร
ภาคใต้	ตรัง	พิพิธภัณฑ์สัตว์น้ำราชมงคลศรีวิชัย
ภาคใต้	ภูเก็ต	สถานแสดงพันธุ์สัตว์น้ำภูเก็ต*

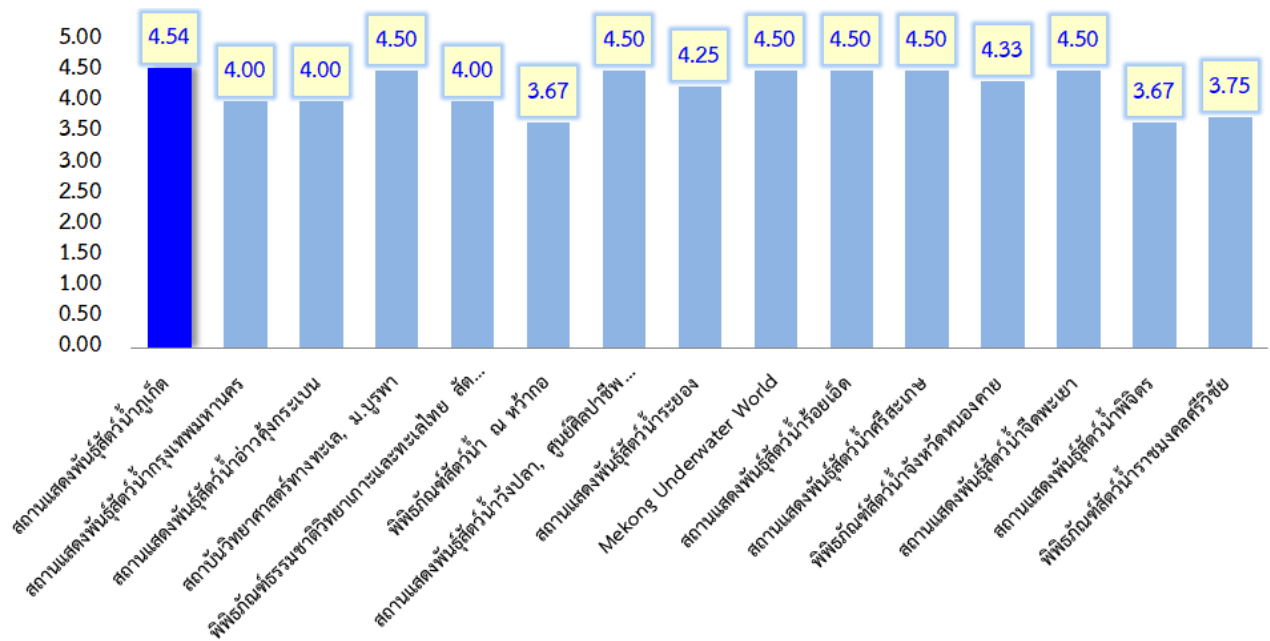
สถานแสดงพันธุ์สัตว์น้ำที่ดำเนินการโดยภาคเอกชน มีจำนวน ๙ แห่ง ดังนี้

ที่ตั้ง	จังหวัด	ชื่อ
ภาคกลาง	กรุงเทพฯ	Siam Ocean World
ภาคกลาง	ชลบุรี	Underwater World, Pattaya
ภาคกลาง	นครสวรรค์	สถานแสดงพันธุ์สัตว์น้ำบึงบอระเพ็ด

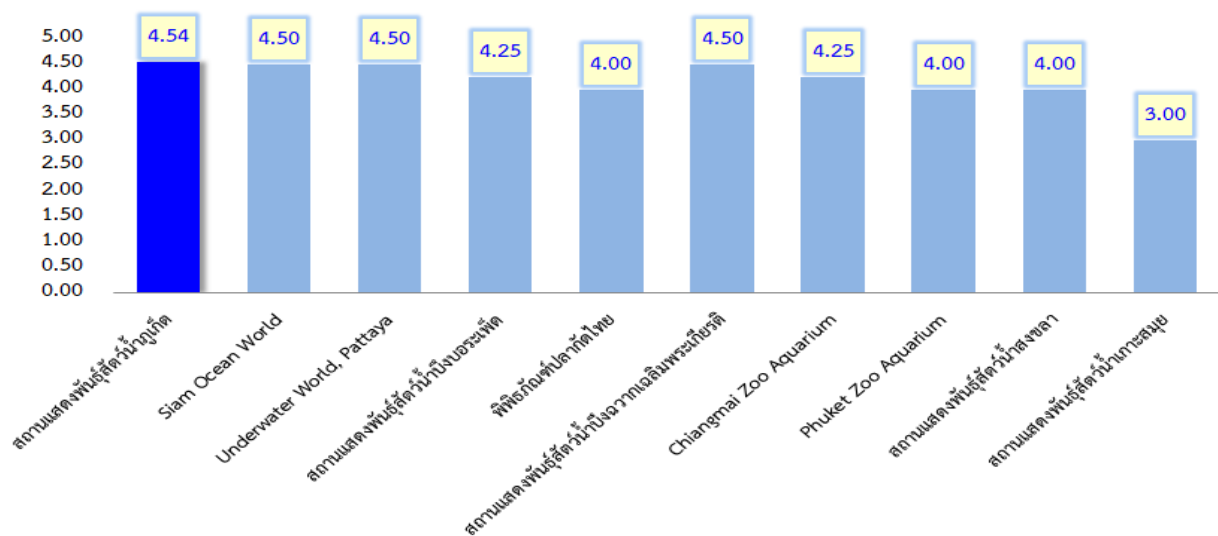
ภาคกลาง	สมุทรปราการ	พิพิธภัณฑ์ปลากัดไทย
ภาคกลาง	สุพรรณบุรี	สถานแสดงพันธุ์สัตว์น้ำบึงฉวากเฉลิมพระเกียรติ
ภาคเหนือ	เชียงใหม่	Chiangmai Zoo Aquarium
ภาคใต้	ภูเก็ต	Phuket Zoo Aquarium
ภาคใต้	สงขลา	สถานแสดงพันธุ์สัตว์น้ำสงขลา
ภาคใต้	สุราษฎร์ธานี	สถานแสดงพันธุ์สัตว์น้ำเกาะสมุย

สถานแสดงพันธุ์สัตว์น้ำภูเก็ต จัดอยู่ในกลุ่มสถานแสดงพันธุ์สัตว์น้ำที่ดำเนินการโดยภาครัฐ ปัจจุบันมีจำนวนทั้งสิ้น ๑๖ แห่ง โดยส่วนใหญ่มีวัตถุประสงค์เพื่อการอนุรักษ์พันธุ์สัตว์น้ำในท้องถิ่นนั้นไม่ให้สูญพันธุ์ เนื่องจากสัตว์น้ำเป็นสัตว์ชนิดหนึ่งที่หาโอกาสดูได้ยาก อาทิเช่น ปลาพื้นเมือง ปลาหายาก ปะการัง หรือสัตว์น้ำชนิดอื่นๆ นอกจากเป็นการอนุรักษ์แล้วยังถือเป็นแหล่งของการวิจัยเกี่ยวกับเรื่องของสัตว์น้ำ การวิจัยเพื่อการรักษาและพัฒนาสัตว์น้ำท้องถิ่น การสร้างองค์ความรู้ด้านสัตว์น้ำต่างๆ อีกหนึ่งจุดประสงค์สำคัญของการเปิดให้บริการของสถานแสดงพันธุ์สัตว์น้ำในหลายแห่ง คือการเป็นแหล่งท่องเที่ยวเชิงอนุรักษ์ให้กับชุมชนหรือท้องถิ่นที่ได้ทั้งสาระความรู้ ความสนุก ให้กับคนในท้องถิ่นและในพื้นที่ใกล้เคียงได้เป็นอย่างดี ทั้งยังเป็นการกระตุ้นเศรษฐกิจ การจับจ่ายใช้สอยให้เงินหมุนเวียนในพื้นที่หรือชุมชน อาทิ ค่าขายของที่ระลึก อาหาร ค่าบัตรเข้าชม ถือเป็นการสร้างรายได้ให้กับชุมชนอีกทางหนึ่ง

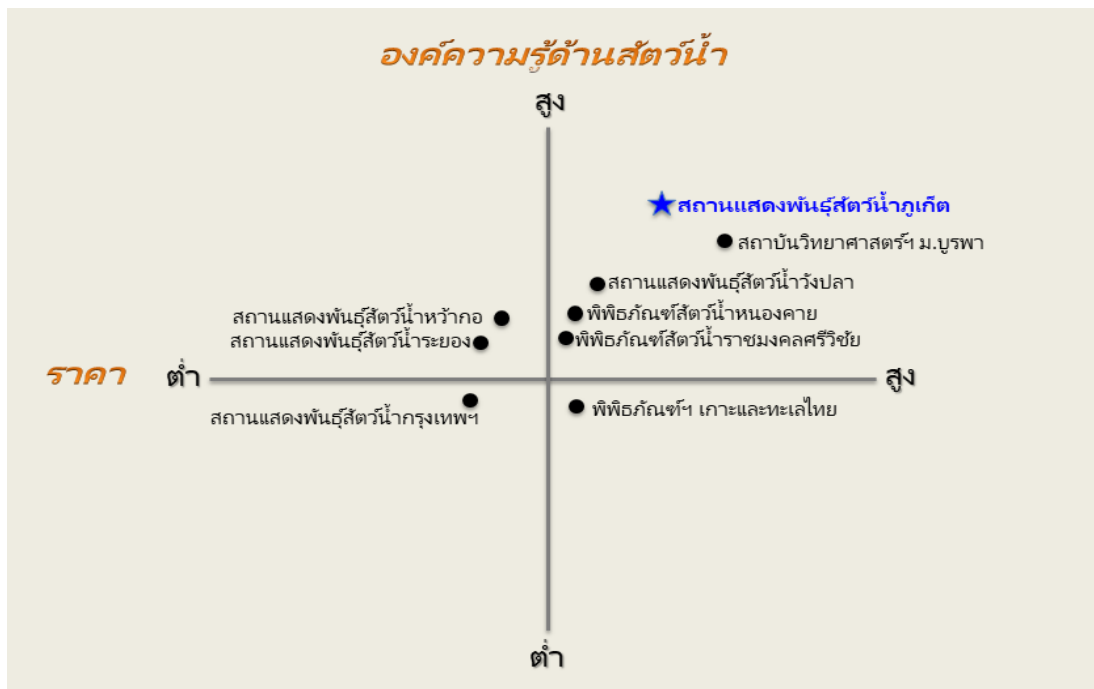
จากการให้คะแนนความพึงพอใจในเรื่ององค์ความรู้เกี่ยวกับสัตว์น้ำที่ผู้เข้าชมได้รับจากเข้าชมสถานแสดงพันธุ์สัตว์น้ำ (ภาครัฐ) ในประเทศไทย จำนวน ๑๕ แห่ง โดยผู้เข้าชมส่วนใหญ่ให้คะแนนความพึงพอใจในเรื่องของการได้รับความรู้เกี่ยวกับสัตว์น้ำมากที่สุด เป็นอันดับ ๑ คือ สถานแสดงพันธุ์สัตว์น้ำภูเก็ต ได้รับคะแนนเฉลี่ย ๔.๕๔ คะแนน รองลงมาเป็น สถาบันวิทยาศาสตร์ทางทะเล(ม.บูรพา) สถานแสดงพันธุ์สัตว์น้ำวังปลา(บางไทร) สถานแสดงพันธุ์สัตว์น้ำแม่โขง ๔.๕๐ คะแนน



จากการให้คะแนนความพึงพอใจในเรื่ององค์ความรู้เกี่ยวกับสัตว์น้ำที่ผู้เข้าชมได้รับจากเข้าชมสถานแสดงพันธุ์สัตว์น้ำ (ภาคเอกชน) ในประเทศไทย จำนวน ๙ แห่ง โดยผู้เข้าชมส่วนใหญ่ให้คะแนนความพึงพอใจในเรื่องของการได้รับความรู้เกี่ยวกับสัตว์น้ำมากที่สุด เป็นอันดับ ๑ คือ สถานแสดงพันธุ์สัตว์น้ำภูเก็ต ได้รับคะแนนเฉลี่ย ๔.๕๔ คะแนน รองลงมาเป็น สยามโอเชียนเวิลด์ อันเดอร์วอเตอร์เวิลด์พัทยา สถานแสดงพันธุ์สัตว์น้ำบึงฉวนตา โดยได้รับคะแนนเฉลี่ย ๔.๕๐ คะแนน

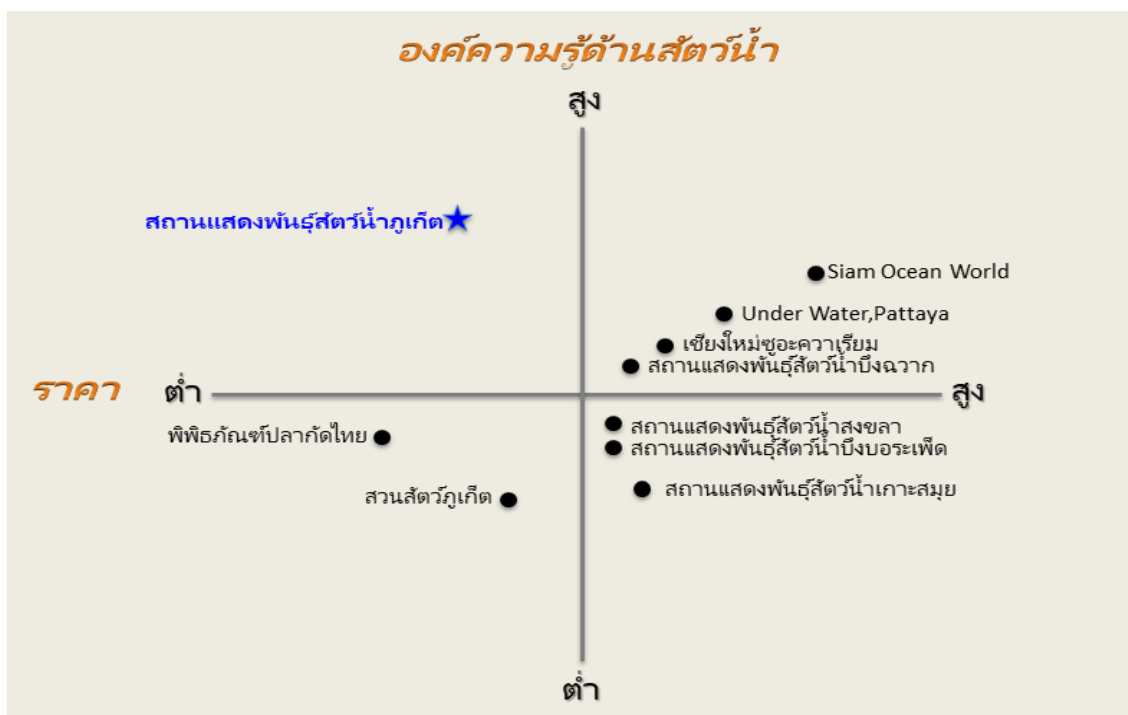


รูปภาพที่ ๑ เปรียบเทียบสถานแสดงพันธุ์สัตว์น้ำภูเก็ต กับสถานแสดงพันธุ์สัตว์น้ำภาครัฐในประเทศไทย



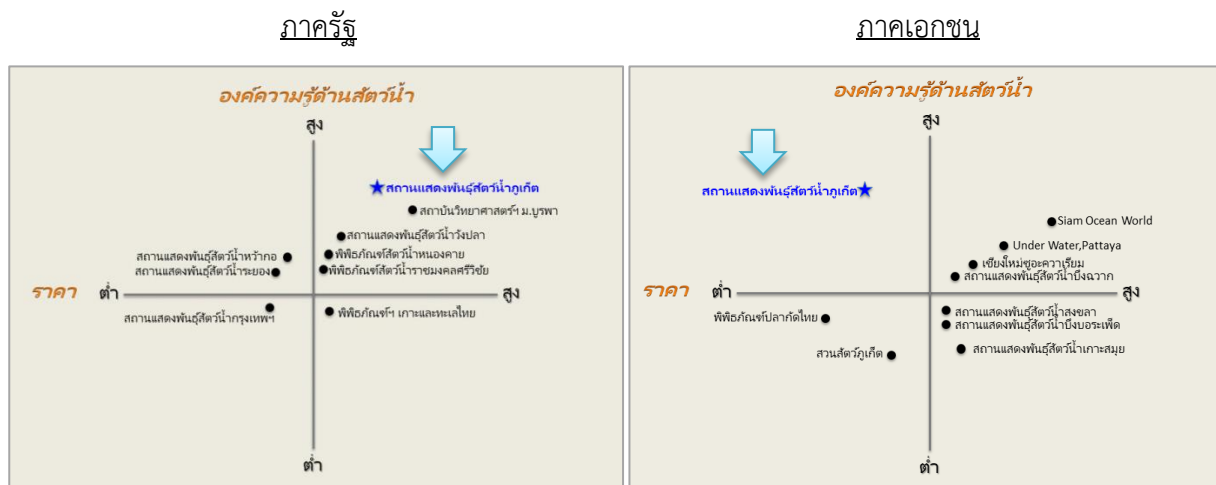
จากรูปภาพที่ ๑ จะเห็นได้ว่าสถานแสดงพันธุ์สัตว์น้ำภูเก็ต หากเปรียบเทียบกับคู่แข่งหรือคู่แข่งในกลุ่มสถานแสดงพันธุ์สัตว์น้ำภาครัฐ ถือว่ามี ข้อได้เปรียบในด้านขององค์ความรู้ฯ ของสัตว์น้ำที่จัดแสดงและข้อได้เปรียบในด้านของภูมิศาสตร์ที่ตั้งในจังหวัดภูเก็ต ซึ่งเป็นจังหวัดที่ได้รับความนิยมในการท่องเที่ยว พานัก อาศัย ดังนั้นหากเราสามารถพัฒนาหรือปรับปรุงการนำเสนอองค์ความรู้ฯ ด้านสัตว์น้ำที่น่าสนใจ เข้าใจง่าย เพื่อสามารถสื่อสารองค์ความรู้ต่างๆ ไปสู่ผู้เข้าชมหรือผู้ที่สนใจให้เกิดการกระตุ้นการเรียนรู้และสร้างความตระหนักในการใช้ทรัพยากรทางทะเล

รูปภาพที่ ๒ เปรียบเทียบสถานแสดงพันธุ์สัตว์น้ำภูเก็ต กับสถานแสดงพันธุ์สัตว์น้ำภาคเอกชนในประเทศไทย



จากรูปภาพที่ ๒ จะเห็นได้ว่าสถานแสดงพันธุ์สัตว์น้ำภูเก็ต หากเปรียบเทียบกับคู่แข่งหรือคู่แข่งในกลุ่มสถานแสดงพันธุ์สัตว์น้ำภาคเอกชน ถือว่ามี ข้อได้เปรียบในด้านขององค์ความรู้ฯ ของสัตว์น้ำที่จัดแสดง และข้อได้เปรียบในด้านราคาที่ถูกลงกว่าคู่แข่ง ถือเป็นโอกาสในการรักษาลูกค้าเดิมให้กลับมาซื้อซ้ำอีกครั้ง โดยให้เป็นสถานที่ที่มาได้บ่อย ดังนั้นหากเราสามารถทราบว่าคุณลูกค้าที่ซื้อซ้ำคือใคร ก็จะเป็นประโยชน์ในการกำหนดกลุ่มเป้าหมายได้ชัดเจนเพื่อดำเนินงานการตลาดและพัฒนาการให้บริการ ซึ่งหากเราสามารถรักษาลูกค้าเดิมและสร้างโอกาสในการเพิ่มลูกค้ารายใหม่ โดยการสร้างความแตกต่างด้านสินค้า (Product) และการประชาสัมพันธ์อย่างต่อเนื่อง ก็จะเป็นอีกช่องทางในการเพิ่มรายได้เข้าสู่องค์กรและสามารถนำมาพัฒนาองค์กรให้มีประสิทธิภาพมากยิ่งขึ้น

รูปภาพที่ ๓ เปรียบเทียบตำแหน่งของสถานแสดงพันธุ์สัตว์น้ำภูเก็ตระหว่างกลุ่มภาครัฐและภาคเอกชน



จากรูปภาพที่ ๓ เป็นการเปรียบเทียบตำแหน่งของสถานแสดงพันธุ์สัตว์น้ำภูเก็ต ระหว่างสถานแสดงพันธุ์สัตว์น้ำภาครัฐ และภาคเอกชน จะเห็นได้ว่าสถานแสดงพันธุ์สัตว์น้ำภูเก็ต อยู่ในตำแหน่งที่ได้เปรียบกว่าคู่แข่งหรือคู่แข่งในเรื่องของการให้บริการองค์ความรู้ด้านสัตว์น้ำที่จัดแสดง ด้วยจำนวนองค์ความรู้ด้านสัตว์น้ำที่จัดแสดงมากกว่า ๑๓๐ ชนิด และข้อได้เปรียบในด้านราคาที่ต่ำลงจนเกินไป ทำให้เป็นสถานที่ที่สามารถมาใช้บริการได้บ่อยและคุ้มค่าต่อการเข้าชม

การพิจารณาเลือกตำแหน่งหรือจุดยืนที่สำคัญ (Positioning) สำหรับสถานแสดงพันธุ์สัตว์น้ำภูเก็ตนั้น ควรพิจารณาจากข้อได้เปรียบที่เหนือกว่าคู่แข่งหรือคู่แข่งในสภาพแวดล้อมเดียวกัน คือ กลุ่มสถานแสดงพันธุ์สัตว์น้ำที่ดำเนินการโดยภาครัฐ โดยพิจารณาจากข้อได้เปรียบด้านการเป็นผู้นำในการให้บริการองค์ความรู้เกี่ยวกับสัตว์น้ำที่จัดแสดง ซึ่งตรงกับวิสัยทัศน์และภารกิจหลักในการเผยแพร่องค์ความรู้ด้านทรัพยากรทางทะเลและชายฝั่ง เพื่อสร้างความตระหนักในการใช้ทรัพยากรดังกล่าวให้คงอยู่ต่อไปอย่างยั่งยืนต่อไป

สถานแสดงพันธุ์สัตว์น้ำ ภาครัฐ จำนวน 16 แห่ง ในประเทศไทย

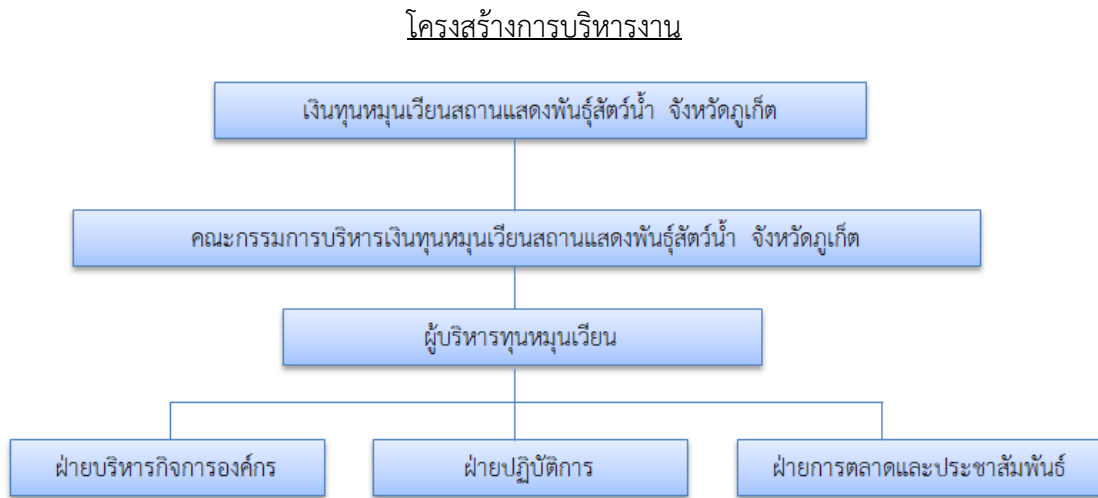
ที่ตั้ง	จังหวัด	ชื่อ	ราคาเข้าชม	เวลาเปิด-ปิด
ภาคกลาง	กรุงเทพฯ	สถานแสดงพันธุ์สัตว์น้ำกรุงเทพมหานคร	ชาวไทย : ผู้ใหญ่ 20 /เด็ก 10 ชาวต่างชาติ : ผู้ใหญ่ 20 /เด็ก 10	เปิดให้บริการทุกวัน*ยกเว้นวันจันทร์ เวลา 8.00 -16.00 น.
ภาคกลาง	จันทบุรี	สถานแสดงพันธุ์สัตว์น้ำอ่าวคุ้งกระเบน	ไม่มีค่าธรรมเนียมเข้าชม	เปิดให้บริการทุกวัน เวลา 8.00 -17.00 น.
ภาคกลาง	ชลบุรี	สถาบันวิทยาศาสตร์ทางทะเล, ม.บูรพา	ชาวไทย : ผู้ใหญ่ 80 /เด็ก 40 ชาวต่างชาติ : ผู้ใหญ่ 220 /เด็ก 120	เปิดให้บริการทุกวัน เวลา 8.30 -17.00 น.
ภาคกลาง	ชลบุรี	พิพิธภัณฑธรรมชาติวิทยาเกาะและทะเลไทย สัตหีบ	ชาวไทย : ผู้ใหญ่ 50 /เด็ก 20 ชาวต่างชาติ : ผู้ใหญ่ 100 /เด็ก 100	เปิดให้บริการทุกวัน เวลา 9.00 -17.00 น.
ภาคกลาง	ประจวบคีรีขันธ์	พิพิธภัณฑสัตว์น้ำ ณ หว้ากอ	ชาวไทย : ผู้ใหญ่ 30 /เด็ก 20 ชาวต่างชาติ : ผู้ใหญ่ 30 /เด็ก 20	เปิดให้บริการทุกวัน เวลา 9.00 -16.00 น.
ภาคกลาง	พระนครศรีอยุธยา	สถานแสดงพันธุ์สัตว์น้ำวังปลา, ศูนย์ศิลปาชีพบางไทร	ชาวไทย : ผู้ใหญ่ 50 /เด็ก 20 ชาวต่างชาติ : ผู้ใหญ่ 100 /เด็ก 50	เปิดให้บริการทุกวัน เวลา 8.30 -16.30 น.
ภาคตะวันออก	ระยอง	สถานแสดงพันธุ์สัตว์น้ำระยอง	ชาวไทย : ผู้ใหญ่ 30 /เด็ก 10 ชาวต่างชาติ : ผู้ใหญ่ 30 /เด็ก 10	เปิดให้บริการทุกวัน*ยกเว้นวันจันทร์-อังคาร เวลา 10.00 -16.00 น.
ภาคตะวันออกเฉียงเหนือ	นครพนม	Mekong Underwater World	ชาวไทย : ผู้ใหญ่ 30 /เด็ก 10 ชาวต่างชาติ : ผู้ใหญ่ 30 /เด็ก 10	เปิดให้บริการทุกวัน เวลา 10.00 -15.00 น.
ภาคตะวันออกเฉียงเหนือ	ร้อยเอ็ด	สถานแสดงพันธุ์สัตว์น้ำร้อยเอ็ด	ไม่มีค่าธรรมเนียมเข้าชม	เปิดให้บริการทุกวัน*ยกเว้นวันจันทร์ เวลา 8.30 -16.00 น.
ภาคตะวันออกเฉียงเหนือ	ศรีสะเกษ	สถานแสดงพันธุ์สัตว์น้ำศรีสะเกษ	ชาวไทย : ผู้ใหญ่ 30 /เด็ก 20 ชาวต่างชาติ : ผู้ใหญ่ 30 /เด็ก 20	เปิดให้บริการทุกวัน*ยกเว้นวันอังคาร เวลา 10.00 -16.00 น.
ภาคตะวันออกเฉียงเหนือ	หนองคาย	พิพิธภัณฑสัตว์น้ำจังหวัดหนองคาย	ชาวไทย : ผู้ใหญ่ 50 /เด็ก 30 ชาวต่างชาติ : ผู้ใหญ่ 100 /เด็ก 50	เปิดให้บริการทุกวัน เวลา 9.00 -16.00 น.
ภาคเหนือ	พะเยา	สถานแสดงพันธุ์สัตว์น้ำจืดพะเยา	ไม่มีค่าธรรมเนียมเข้าชม	เปิดให้บริการทุกวัน เวลา 8.30 -16.30 น.
ภาคเหนือ	พิจิตร	สถานแสดงพันธุ์สัตว์น้ำพิจิตร	ไม่มีค่าธรรมเนียมเข้าชม	เปิดให้บริการทุกวัน เวลา 9.00 -18.00 น.
ภาคใต้	ตรัง	พิพิธภัณฑสัตว์น้ำราชชมงคลศรีวิชัย	ชาวไทย : ผู้ใหญ่ 50 /เด็ก 30 ชาวต่างชาติ : ผู้ใหญ่ 50 /เด็ก 30	เปิดให้บริการทุกวัน เวลา 9.00 -17.00 น.
ภาคใต้	ภูเก็ต	สถานแสดงพันธุ์สัตว์น้ำภูเก็ต	ชาวไทย : ผู้ใหญ่ 50 /เด็ก 20 ชาวต่างชาติ : ผู้ใหญ่ 180 /เด็ก 100	เปิดให้บริการทุกวัน เวลา 8.30 -16.30 น.

สถานแสดงพันธุ์สัตว์น้ำ ภาคเอกชน จำนวน 9 แห่ง ในประเทศไทย

ที่ตั้ง	จังหวัด	ชื่อ	ราคาเข้าชม	เวลาเปิด-ปิด
ภาคกลาง	กรุงเทพฯ	Siam Ocean World	ชาวไทย : ผู้ใหญ่ 490 /เด็ก 350 ชาวต่างชาติ : ผู้ใหญ่ 990 /เด็ก 790	เปิดให้บริการทุกวัน เวลา 9.00 -22.00 น.
ภาคกลาง	ชลบุรี	Underwater World, Pattaya	ชาวไทย : ผู้ใหญ่ 250 /เด็ก 150 ชาวต่างชาติ : ผู้ใหญ่ 500 /เด็ก 300	เปิดให้บริการทุกวัน เวลา 9.00 -18.00 น.
ภาคกลาง	นครสวรรค์	สถานแสดงพันธุ์สัตว์น้ำบึงบอระเพ็ด	ชาวไทย : ผู้ใหญ่ 100 /เด็ก 50 ชาวต่างชาติ : ผู้ใหญ่ 100 /เด็ก 50	เปิดให้บริการทุกวัน เวลา 9.30 -18.00 น.
ภาคกลาง	สมุทรปราการ	พิพิธภัณฑ์ปลากัดไทย	ไม่มีค่าธรรมเนียมเข้าชม	เปิดให้บริการทุกวัน*ยกเว้นวันหยุด เวลา 10.00 -17.00 น.
ภาคกลาง	สุพรรณบุรี	สถานแสดงพันธุ์สัตว์น้ำบึงฉวากเฉลิมพระเกียรติ	ชาวไทย : ผู้ใหญ่ 150 /เด็ก 50 ชาวต่างชาติ : ผู้ใหญ่ 200 /เด็ก 100	เปิดให้บริการทุกวัน เวลา 8.30 -17.00 น.
ภาคเหนือ	เชียงใหม่	Chiangmai Zoo Aquarium	ชาวไทย : ผู้ใหญ่ 290 /เด็ก 190 ชาวต่างชาติ : ผู้ใหญ่ 520 /เด็ก 390	เปิดให้บริการทุกวัน เวลา 9.00 -17.00 น.
ภาคใต้	ภูเก็ต	Phuket Zoo Aquarium	ชาวไทย : ผู้ใหญ่ 80 /เด็ก 30 ชาวต่างชาติ : ผู้ใหญ่ 500 /เด็ก 300	เปิดให้บริการทุกวัน เวลา 8.30 -18.00 น.
ภาคใต้	สงขลา	สถานแสดงพันธุ์สัตว์น้ำสงขลา	ชาวไทย : ผู้ใหญ่ 100 /เด็ก 50 ชาวต่างชาติ : ผู้ใหญ่ 200 /เด็ก 200	เปิดให้บริการทุกวัน เวลา 9.00 -19.00 น.
ภาคใต้	สุราษฎร์ธานี	สถานแสดงพันธุ์สัตว์น้ำเกาะสมุย	ชาวไทย : ผู้ใหญ่ 100 /เด็ก 100 ชาวต่างชาติ : ผู้ใหญ่ 200 /เด็ก 150	เปิดให้บริการทุกวัน เวลา 9.00 -18.00 น.

๖. ทรัพยากรบุคคลและทรัพยากรอื่นๆ ที่เกี่ยวข้อง

ปัจจุบันเงินทุนหมุนเวียนสถานแสดงพันธุ์สัตว์น้ำ จังหวัดภูเก็ต มีโครงสร้างการบริหารงานและทรัพยากรบุคคล รวมถึงทรัพยากรต่างๆ ดังนี้



๖.๑ ทรัพยากรบุคคล ปีงบประมาณ พ.ศ.๒๕๕๙-๒๕๖๑

หน่วย : อัตรา

ประเภท	ปีงบประมาณ พ.ศ.		
	๒๕๕๙	๒๕๖๐	๒๕๖๑
ข้าราชการ	๓	๓	๓
ลูกจ้างประจำ (เงินงบประมาณ)	๕	๕	๕
พนักงานราชการ	๒	๒	๒
รวม	๑๐	๑๐	๑๐
กรอบอัตรากำลังที่ได้รับความเห็นชอบจากกระทรวงการคลัง			
ลูกจ้างประจำเงินตุนฯ	๑๐	๑๐	๑๐
ลูกจ้างชั่วคราวเงินตุนฯ	๕	๑๐	๑๕
พนักงานเงินตุนฯ	๑๔	๑๔	๑๔
รวม	๒๙	๓๔	๓๙
รวมทั้งสิ้น	๓๙	๔๔	๔๙

โครงสร้างและกรอบอัตรากำลังของเงินทุนหมุนเวียนสถานแสดงพันธุ์สัตว์น้ำ จังหวัดภูเก็ต ได้รับอนุมัติจากกรมบัญชีกลาง ณ 25 กันยายน 2558

๖.๒ ทรัพยากรอื่นๆ ที่เกี่ยวข้อง

๖.๒.๑ ด้านผลิตภัณฑ์และบริการ

สถานแสดงพันธุ์สัตว์น้ำภูเก็ต มีผลิตภัณฑ์และบริการต่างๆ นำมาซึ่งรายได้เพื่อใช้การดำเนินงานในส่วนต่างๆ ของสถานแสดงพันธุ์สัตว์น้ำภูเก็ต อาทิ รายได้จากการจำหน่ายบัตรเข้าชม และรายได้จากการจำหน่ายสินค้าที่ระลึก อาหารเครื่องดื่ม และอื่นๆ ที่เกี่ยวข้องโดยมีผลิตภัณฑ์และบริการ ดังนี้

- ❖ **พื้นที่จัดแสดงสัตว์น้ำ**
ปัจจุบันมีจำนวนสัตว์น้ำที่จัดแสดงกว่า ๑๕๐ ชนิดสายพันธุ์ ประกอบด้วยโซนต่างๆ ได้แก่ แอ่งน้ำจำลอง, โซนปลาน้ำจืด, โซนน้ำกร่อยและป่าชายเลน, โซนปลาสวยงาม, โซนปะการังและสัตว์ไม่มีกระดูกสันหลัง, โซนปลาเศรษฐกิจ, โซนอุโมงค์ใต้ทะเล, โซนปลาหมอตะเลยักษ์
- ❖ **พื้นที่จัดแสดงสื่อการเรียนรู้อะควาโดม**
ประกอบด้วยสื่อการเรียนรู้ด้านการอนุรักษ์ทรัพยากรทางทะเลและชายฝั่ง ได้แก่ ภาพยนตร์เรื่องการอนุรักษ์ในโดมภาพยนตร์ ๑๘๐ องศา และ ห้องฉายภาพเคลื่อนไหวด้วยระบบ Fog Screen ม่านหมอกเกี่ยวกับสิ่งมีชีวิตใต้ทะเลลึกที่ไม่พบเห็นในน่านน้ำทะเลไทย
- ❖ **พื้นที่จัดแสดงนิทรรศการห้องบาดาลตำนานเมืองปลิกเกาะมหัศจรรย์**
ชมการแสดงและยลโฉมความงามของนางเงือกและความมหัศจรรย์ของท้องทะเลไทยจากงาน Yeosu International Exposition ๒๐๑๒ “Thailand Pavilion” ประเทศเกาหลี
- ❖ **พื้นที่เส้นทางศึกษาธรรมชาติ**
เส้นทางศึกษาธรรมชาติริมชายหาดแหลมพันวา เรียนรู้สภาพแวดล้อมธรรมชาติรวมถึงสัตว์และพืชต่างๆ ตามแนวชายฝั่ง
- ❖ **พื้นที่โรงเพาะเลี้ยงสัตว์น้ำ**
สถานที่ดูแลและเพาะพันธุ์สัตว์น้ำ รวมไปถึงสถานพยาบาล รักษาโรคและที่พักของสัตว์น้ำต่างๆ ก่อนที่จะเข้าโชว์ตัวในอควาเรียม
- ❖ **พื้นที่จำหน่ายสินค้า**
ร้านขายของที่ระลึก ร้านอาหารและเครื่องดื่ม และบริการสปาปลา

๖.๒.๒ ด้านองค์ความรู้เกี่ยวกับสัตว์น้ำ

ปัจจุบันสถานแสดงพันธุ์สัตว์น้ำภูเก็ต มีองค์ความรู้เกี่ยวกับสัตว์น้ำ ไม่น้อยกว่า ๒๐๐ เรื่อง ซึ่งนำเสนอผ่านป้ายให้ความรู้ในแต่ละตู้จัดแสดงสัตว์น้ำภายในอาคาร รวมทั้งการเผยแพร่องค์ความรู้ผ่านนิทรรศการต่างๆ ทั้งในและนอกสถานที่

- ❖ **องค์ความรู้เกี่ยวกับสัตว์น้ำผ่านป้ายให้ความรู้ในพื้นที่จัดแสดงภายในอาคาร** จำนวน ๒๑๘ เรื่อง และป้ายนิทรรศการให้ความรู้ ๘๒ เรื่อง เช่น ลักษณะเฉพาะ, เกร็ดความรู้, ความสัมพันธ์กับระบบนิเวศน์
- ❖ **นิทรรศการภายในอาคารจัดแสดง** จำนวน ๑๒ เรื่อง อาทิ โมเดลปลาจำลอง, โซนนางเงือกเมืองบาดาล, โซนสัตว์ใต้ทะเลลึก,
- ❖ **นิทรรศการภายนอกสถานที่** จำนวน ๑๒ ครั้ง/ปี อาทิ การสร้างความตระหนักรู้ในการอนุรักษ์ทรัพยากรทางทะเลและชายฝั่ง, การอนุรักษ์, สัตว์น้ำในทะเลไทย
- ❖ **บทความผ่านสื่อออนไลน์** จำนวน ๑๕ เรื่อง/ปี
- ❖ **บุคคลากรนำชมบรรยายให้ความรู้เกี่ยวกับสัตว์น้ำสำหรับสถานศึกษา,องค์กร,หน่วยงาน**

๖.๒.๓ ด้านตราสัญลักษณ์ของสถานแสดงพันธุ์สัตว์น้ำภูเก็ต



“ตราสัญลักษณ์” หรือ “แบรนด์” ของสถานแสดงพันธุ์สัตว์น้ำภูเก็ต จะเป็นรูป “นอติลัส” หรือ “หอยวงช้าง” ซึ่งมีความหมายถึง การศึกษาค้นคว้าวิจัยที่ดำดิ่งลงไปในท้องทะเลเพื่อให้เกิดองค์ความรู้ใหม่ๆ อีกทั้งยังมีความสำคัญต่อระบบนิเวศทางทะเล โดยสีที่ใช้สำหรับตราสัญลักษณ์ของสถานแสดงพันธุ์สัตว์น้ำภูเก็ต คือ สีน้ำเงิน และสีขาว ซึ่งมีความหมายถึง

สีน้ำเงิน หมายถึง พื้นน้ำ ทะเล ความรู้ ความเฉลียวฉลาด ตระกະเหตุผล ความน่าเชื่อถือ ความเป็นอนุรักษ์นิยม

สีขาว หมายถึง เปิดเผย ความจริงใจ กระตุ้นความคิดสร้างสรรค์ ความรู้ใหม่ๆ และอิสระ

ตราสัญลักษณ์ หรือ แบรนด์ ของสถานแสดงพันธุ์สัตว์น้ำภูเก็ต Phuket Aquarium ดังกล่าว ถือเป็นจุดแข็งในด้านความหมาย ซึ่งหมายถึงการให้ความรู้ ผ่านองค์ความรู้ต่างๆ ซึ่งมีความสอดคล้องกับวิสัยทัศน์ ภารกิจของสถานแสดงพันธุ์สัตว์น้ำภูเก็ต มากกว่า ๓๐ ปี

ปัจจุบันตราสัญลักษณ์ หรือ แบรนด์ ถือเป็นประเด็นที่หลายองค์กรและหน่วยงานให้ความสนใจและให้ความสำคัญ ซึ่งเป็นสิ่งที่ช่วยสร้างความแตกต่าง และความได้เปรียบในด้านการแข่งขัน และที่สำคัญคือการสร้างการรับรู้ ให้เกิดการจดจำและเข้าใจในภารกิจ วัตถุประสงค์ ในการดำเนินงานขององค์กรหรือหน่วยงานนั้นๆ ซึ่งเปรียบเสมือนเป็นตัวกลางเชื่อมโยงคุณค่า (Value) และเอกลักษณ์ (Uniqueness) ที่เหมาะสมกับสินค้าหรือบริการนั้นๆ โดยเฉพาะในยุคของการแข่งขันที่รุนแรงอย่างในปัจจุบัน การสร้างตราสินค้าถือเป็นทางออกที่ดีที่สุด ในการสร้างความแตกต่าง และความเป็นเอกลักษณ์ ให้กับสินค้าและบริการหรือแม้แต่ภาพลักษณ์ขององค์กรหรือหน่วยงานนั้นๆ ได้เป็นอย่างดี

๗. แนวโน้มทางเทคโนโลยีและนวัตกรรม

ปัจจุบันเทคโนโลยีที่ทันสมัยได้เข้ามามีบทบาทกับชีวิตของผู้บริโภคเป็นอย่างมาก ซึ่งส่งผลให้พฤติกรรมของผู้บริโภคเปลี่ยนไปอย่างรวดเร็ว จึงจำเป็นต้องวิเคราะห์ถึงปัจจัยต่างๆ เพื่อให้ทันต่อการเปลี่ยนแปลงในโลกดิจิทัล เช่น เทคโนโลยี การเปลี่ยนผ่านทางวัฒนธรรม และพฤติกรรมของผู้บริโภค เพื่อให้เป็นไปตามความต้องการ และสามารถคาดเดาแนวโน้มของตลาดได้ การสร้างสรรค์สินค้าและบริการให้ได้รับการตอบรับจากผู้บริโภค และสามารถแข่งขันกับคู่แข่งได้ต่อไป โดยในปี ๒๕๖๑ มีการคาดการณ์ว่าเทคโนโลยีจะก้าวเข้ามามีบทบาทมากขึ้นในทุกๆ อุตสาหกรรม ซึ่งจะช่วยให้ผู้บริโภคใช้ชีวิตได้อย่างสะดวกสบาย อีกทั้งยังเป็นการตอบสนองความต้องการในเรื่องต่างๆ ได้ดียิ่งขึ้น โดยมีแนวโน้มทางเทคโนโลยีที่จะเปลี่ยนไปในอนาคต ดังนี้

โอกาสในการเผยแพร่องค์ความรู้ ต่างๆ ในรูปแบบของการสร้างฐานข้อมูลที่เป็นประโยชน์

- **Cloud Computing** : คลาวด์จะกลายเป็นการลงทุนพื้นฐานทางด้านไอทีภายในปี ๒๕๖๑ การลงทุนด้านคลาวด์จะมีสัดส่วนเป็นอย่างน้อย ๑ ใน ๔ ของค่าใช้จ่ายไอทีทั้งหมด และภายในปี ๒๕๖๓ ๓๐% ของการลงทุนด้านโครงสร้างพื้นฐานไอทีทั้งหมดจะเกี่ยวข้องกับคลาวด์ ในขณะที่สัดส่วนของคลาวด์จะสูงถึง ๓๐-๓๕% ของค่าใช้จ่ายด้านซอฟต์แวร์ เซอร์วิสและเทคโนโลยีทั้งหมด
- **Big Data Analytics** : การคิดที่จะนำข้อมูลขนาดใหญ่มาวิเคราะห์เก็บข้อมูลที่เป็น Semi-structure/Unstructure ได้มากขึ้น โดยมีการนำข้อมูลขนาดใหญ่มาวิเคราะห์เพื่อหาแนวทางการทำธุรกิจใหม่ ให้ได้ข้อมูลการตลาดและลูกค้ามากขึ้น
- **Digital Transformation** : การเข้ามาของเทคโนโลยีสารสนเทศทำให้เกิดการเปลี่ยนแปลงในธุรกิจและอุตสาหกรรมอย่างมาก เกิดธุรกิจใหม่ๆ เช่น Airbnb, Uber หรือ Agoda ซึ่งมีผลกระทบต่อธุรกิจเดิมๆ ที่เคยทำเช่น eBook มีผลกระทบต่อธุรกิจสิ่งพิมพ์ ซึ่งองค์กรต่างๆ ก็เริ่มที่จะปรับตัวเองมีการนำเทคโนโลยีดิจิทัลมาใช้มากขึ้น ทั้งในการบริหารงาน การบริการลูกค้า หรือสร้างนวัตกรรมใหม่ๆ
- **Webscale IT** : การใช้อินเทอร์เน็ตในบ้านมีอัตราเพิ่มขึ้นอย่างมากรวมถึงการใช้บริการออนไลน์ต่างๆ ก็มากขึ้นเช่น การดูข้อมูล รับบริการต่างๆ และการใช้ E-Commerce ที่เพิ่มขึ้นมากมาย ทำให้การออกแบบระบบบริการออนไลน์จำเป็นต้องรองรับผู้ใช้งานจำนวนมากที่เข้ามาใช้งานพร้อมกันให้ได้จึงควรให้ความสำคัญต่อการปรับเทคโนโลยีเพื่อรองรับการเปลี่ยนแปลงนี้ เช่น การเตรียมเครื่อง Server จำนวนมาก เพื่อป้องกันไม่ให้ระบบล่มหรือการลงทะเบียนต่างๆ เกิดปัญหา
- **IT Security** : ความปลอดภัยของเทคโนโลยีสารสนเทศ ในปัจจุบันมีการโจรกรรมข้อมูลมากขึ้น การปล่อยมัลแวร์ องค์กรจึงควรให้ความสำคัญและพิจารณาปรับปรุงระบบความปลอดภัยไอทีให้มีความเข้มแข็งขึ้น เพื่อสร้างความเชื่อมั่นให้แก่ผู้ใช้งานที่จะเพิ่มขึ้นอย่างมาก

โอกาสในการพัฒนาการนำเสนอองค์ความรู้ผ่านนิทรรศการในรูปแบบใหม่ที่นำเสนอมากขึ้น

- **Internet of Things** : อุปกรณ์ต่างๆ จะเชื่อมต่อกับอินเทอร์เน็ตอย่างมากและธุรกิจต่างๆ จำเป็นต้องนำอุปกรณ์เหล่านี้มาประยุกต์ใช้เพื่อสร้างศักยภาพในการแข่งขันและเกิดมูลค่าเพิ่ม เช่น อุตสาหกรรม ๔.๐ (Digital Economy) , Smart City
- **โลกเสมือนจริงและโลกดิจิทัล** : ระบบเสมือนจริง หรือเทคโนโลยี(Virtual Reality หรือ VR) ที่ถูกสร้างขึ้นเพื่อจำลองสภาพแวดล้อมต่างๆ ให้เหมือนจริงโดยใช้เทคโนโลยีในการสร้าง
- **3D Printing / 3D Project** : เครื่องพิมพ์ ๓ มิติที่สามารถพิมพ์สิ่งของจากคอมพิวเตอร์ให้ออกมาเป็นชิ้นส่วน ๓ มิติเพื่อใช้งานต่างๆ หรือนำมาจัดทำเป็นวัตถุจัดแสดงจำลองเพื่อจัดแสดงในพิพิธภัณฑ์ นอกจากนี้ยังรวมทั้งการจัดเก็บข้อมูลดิจิทัลในรูปแบบ ๓ มิติ ด้วยเทคโนโลยีสมัยใหม่ ไม่ว่าจะ

การใช้ Laser Scan หรือ การถ่ายภาพเพื่อนำข้อมูลนั้นมาแปลงเป็นรูปแบบดิจิทัล ๓ มิติ ซึ่งสามารถนำไปใช้ประโยชน์ได้หลากหลาย อาทิ เก็บข้อมูลที่สำคัญทางวัฒนธรรมเพื่อการอนุรักษ์และการศึกษา ช่วยให้สามารถเผยแพร่ความรู้เกี่ยวกับวัตถุที่จัดแสดง ซึ่งวัตถุบางอย่างอาจไม่สามารถจัดแสดงได้ในพิพิธภัณฑ์ด้วยข้อจำกัดด้านพื้นที่ หรือ ทำให้ความรู้ได้รับการกระจายในวงกว้างขึ้น

อื่นๆ

- **Fin Tech (Financial Technology)** : การทำธุรกรรมออนไลน์มากขึ้น โดยสถาบันการเงินหรือธนาคารได้พยายามหานวัตกรรมใหม่ที่จะเข้ามาแทนที่รูปแบบการเงินแบบเดิม เนื่องจากในอนาคตผู้คนจะมีการใช้เทคโนโลยีในการทำธุรกรรมการเงินมากขึ้นและอาจทำให้จำนวนสาขาแบงก์น้อยลง เช่น Mobile Banking , Internet Banking ซึ่งปัจจุบันมีมากกว่า ๑๒ ล้านบัญชี
- **PromptPay** : “พร้อมเพย์” (AnyID) เป็นการลดการทำธุรกรรมการเงินโดยใช้เงินสด เปลี่ยนเป็นการใช้เลขประจำตัวประชาชน หรือเบอร์โทรศัพท์มือถือ แทนเลขที่บัญชีธนาคาร ผ่านช่องทางต่างๆ เช่น อินเทอร์เน็ตแบงก์กิ้ง โฆษณาแบงก์กิ้ง
- **Mobility** : พฤติกรรมการทำงานของคนรุ่นใหม่เปลี่ยนไปมีความเป็น Mobile มากขึ้นคือการทำงานในทุกที่ ทุกอุปกรณ์ ประกอบกับปัญหาการจราจรในเมืองใหญ่ต่างๆ ทำให้หน่วยงานจะต้องเตรียมปรับเทคโนโลยี และรูปแบบการทำงานให้รองรับ Mobility มากขึ้น เช่นการประชุมออนไลน์ การทำงานแบบร่วมกัน การแชร์ข้อมูลผ่าน Share Drive หรือ การทำเอกสารแบบออนไลน์โดยใช้เครื่องมืออย่าง Google Docs หรือ Office ๓๖๕ ซึ่งหน่วยงานต่างๆ เริ่มมีการปรับวัฒนธรรมองค์กรให้เป็นดิจิทัลมากขึ้น เพื่อรองรับการเปลี่ยนแปลง
- **Business Value Dashboard** : การทำ Data Visualization และ Data Warehouse รวมทั้ง Business Intelligence จากข้อมูลพื้นฐานในองค์กรเพื่อให้ผู้บริหารสามารถตัดสินใจในการทำงานได้ ซึ่งหลายหน่วยงานเริ่มมีการลงทุนซื้อเครื่องมือเพื่อประมวลผลโดยมีการจัดทำโครงการต่างๆด้าน Business Intelligence มากขึ้น
- **Smart Car** : การให้ความสนใจกับ Smart Car รองรับการทำงานเชื่อมต่อกับสมาร์ทโฟนเพื่อให้ผู้ขับขี่รถยนต์มีความคล่องตัว ไม่ต้องเอื้อมมือไปยุ่งเกี่ยวกับสมาร์ทโฟนในช่วงระยะเวลาของการขับรถ
- **การเพิ่มขึ้นของอาหารสังเคราะห์** : ขณะที่ปัจจุบันโลกมีประชากรเพิ่มมากขึ้นแต่ในทางกลับกันการเพิ่มขึ้นของทรัพยากรธรรมชาติกลับลดลงและมีขีดจำกัด นักวิทยาศาสตร์จึงได้ทำการคิดค้นหาวิธีการหลีกเลี่ยงการพึ่งพาอาหารจากทรัพยากรธรรมชาติ เช่น อาหารสังเคราะห์

บทที่ ๓

วิเคราะห์และสรุปผลการศึกษาทบทวนเอกลักษณ์ของสถานแสดงพันธุ์สัตว์น้ำภูเก็ต

จากการวิเคราะห์สถานการณ์ทิศทางการดำเนินงานของสถานแสดงพันธุ์สัตว์น้ำภูเก็ต ทิศทางการดำเนินงานของกระทรวง และกรมฯ ต้นสังกัด รวมถึง การวิเคราะห์จุดอ่อนจุดแข็ง โอกาสและอุปสรรค ความต้องการและความคาดหวังของลูกค้าและผู้มีส่วนได้ส่วนเสีย คู่แข่งคู่แข่งและสภาพแวดล้อมด้านการแข่งขัน แนวโน้มทางเทคโนโลยีและนวัตกรรม ทรัพยากรบุคคลและทรัพยากรอื่นๆ ที่เกี่ยวข้อง เป็นข้อบ่งชี้ว่า สถานแสดงพันธุ์สัตว์น้ำภูเก็ตมีจุดแข็งหลายด้าน จุดแข็งที่สำคัญ ได้แก่ เป็นองค์กรที่ได้เปรียบในเรื่องขององค์ความรู้ด้านทรัพยากรทางทะเลและชายฝั่งที่น่าเชื่อถือ อีกทั้งยังมีตำแหน่งที่ตั้งที่เหมาะสมต่อการพัฒนาทางด้านการวิจัยองค์ความรู้ด้านสัตว์น้ำ แต่ในขณะเดียวกันก็มี จุดอ่อนหลายประการที่ต้องแก้ไขให้หมดไป โดยเฉพาะจุดอ่อนเหล่านี้ เมื่อเผชิญกับสถานการณ์การแข่งขันที่รุนแรงก็จะกลายเป็นความเสียหายซึ่งเป็นอุปสรรค และเป็นข้อจำกัดต่อการพัฒนาสถานแสดงพันธุ์สัตว์น้ำภูเก็ต ได้แก่ นวัตกรรมเทคโนโลยีที่ใช้ในการเผยแพร่องค์ความรู้มีน้อย งบประมาณที่ใช้ในการซ่อมแซมบำรุงรักษาอุปกรณ์ ซึ่งประเด็นต่างๆ เหล่านี้ล้วนเป็นข้อจำกัดในการพัฒนาสถานแสดงพันธุ์สัตว์น้ำภูเก็ต ให้ไปสู่ระดับสากลเป็นที่ยอมรับในอนาคต

ในขณะเดียวกันสถานแสดงพันธุ์สัตว์น้ำภูเก็ต ยังสามารถใช้ประโยชน์จากโอกาสที่เกิดขึ้น ในเรื่องของการเข้าสู่การเป็นเมือง SMART CITY ของจังหวัดภูเก็ต ซึ่งทำให้เกิดการเปลี่ยนแปลงด้านเทคโนโลยีที่มีความสะดวกมากขึ้น รวมถึงความก้าวหน้าของเทคโนโลยีและสารสนเทศที่มีแนวโน้มจะเปลี่ยนแปลงแบบฉับพลัน ซึ่งหากองค์กรหรือหน่วยงานปรับตัวไม่ทันอาจจะทำให้เกิดความยากลำบากในการแข่งขันในระดับสากล ซึ่งเป็นสิ่งที่องค์กรจะต้องเผชิญอย่างหลีกเลี่ยงไม่ได้

ดังนั้น สถานแสดงพันธุ์สัตว์น้ำภูเก็ต ควรมีการกำหนด “เอกลักษณ์ (Identity)” ที่เหมาะสม ซึ่งมีส่วนสำคัญในการกำหนดทิศทางการเติบโต การพัฒนา การจัดการ การบริหารภายในองค์กร รวมถึงการกำหนดบุคลากรที่เหมาะสมกับเนื้อหา อีกทั้งยังเป็นการเสริมสร้างความทรงจำที่ดีระหว่างองค์กรและผู้บริโภค และหากพิจารณาจากสถานการณ์การดำเนินงานของสถานแสดงพันธุ์สัตว์น้ำภูเก็ต ที่เผยแพร่องค์ความรู้มากกว่า ๓๐ ปี นั้น จึงควรกำหนดเอกลักษณ์ให้กับสถานแสดงพันธุ์สัตว์น้ำภูเก็ต ให้เป็น “**แหล่งเรียนรู้ด้านทรัพยากรทางทะเลและชายฝั่งอย่างยั่งยืน**” เพื่อให้สถานแสดงพันธุ์สัตว์น้ำภูเก็ตมีขีดความสามารถในการแข่งขัน การให้บริการ บนพื้นฐานของการให้ความรู้ด้านทรัพยากรทางทะเลและชายฝั่ง เพื่อเสริมสร้างความรู้ความเข้าใจแก่ นักเรียน นักศึกษา ตลอดจนประชาชนทั่วไป ให้เกิดการบูรณาการร่วมกันเพื่อรักษาทรัพยากรทางทะเลและชายฝั่งให้มีความยั่งยืนต่อไปในอนาคต ซึ่งการกำหนดเอกลักษณ์ของสถานแสดงพันธุ์สัตว์น้ำภูเก็ต ได้มีการแบ่งเป็น ๓ ระดับ คือ ระยะสั้น(๑ ปี) ระยะกลาง(๕ ปี) ระยะยาว(๑๐ ปี) ดังนี้

❖ การกำหนดเอกลักษณ์ (Positioning) ในระยะสั้น ๑ ปี คือ “**สถานแสดงพันธุ์สัตว์น้ำภูเก็ต มีองค์ความรู้ด้านทรัพยากรทางทะเลและชายฝั่ง และการบริหารจัดการองค์ความรู้ ที่ทันต่อสถานการณ์ปัจจุบันมีความน่าเชื่อถือเป็นที่ยอมรับ**”

❖ การกำหนดเอกลักษณ์ (Positioning) ในระยะกลาง ๕ ปี คือ “**สถานแสดงพันธุ์สัตว์น้ำภูเก็ต มีเทคโนโลยีในการนำเสนอองค์ความรู้ด้านทรัพยากรทางทะเลและชายฝั่ง ที่ทันสมัย สะดวก เข้าถึงข้อมูลได้รวดเร็ว**”

❖ การกำหนดเอกลักษณ์ (Positioning) ในระยะยาว ๑๐ ปี คือ “**สถานแสดงพันธุ์สัตว์น้ำภูเก็ต เป็นแหล่งเรียนรู้และฐานข้อมูลด้านทรัพยากรทางทะเลและชายฝั่งในระดับสากล ด้วยการเผยแพร่องค์ความรู้ผ่านสิ่งมีชีวิตใต้ทะเลนานาชนิด และเทคโนโลยีที่ทันสมัยในการจัดแสดง**”

❖ การกำหนดเอกลักษณ์ (Positioning) ในระยะสั้น ๑ ปี คือ

“สถานแสดงพันธุ์สัตว์น้ำภูเก็ต มี**องค์ความรู้**ด้านทรัพยากรทางทะเลและชายฝั่ง และการ**บริหารจัดการองค์ความรู้** ที่ทันต่อสถานการณ์ปัจจุบันมีความน่าเชื่อถือเป็นที่ยอมรับ” เพื่อให้สอดคล้องกับภารกิจการดำเนินงานที่ผ่านมาในด้านการเผยแพร่ความรู้ด้านทรัพยากรทางทะเลและชายฝั่งอย่างต่อเนื่องมากกว่า ๓๐ ปี

องค์ความรู้ หมายถึง ความรู้เกี่ยวกับทรัพยากรทางทะเลและชายฝั่ง อาทิ สิ่งมีชีวิตใต้ทะเล หรือ เป็นความรู้ที่เกิดขึ้นจากการถ่ายทอดจากประสบการณ์ จากการวิจัย ซึ่งเป็นความรู้ที่สามารถนำไปใช้อ้างอิงได้ โดยองค์กรควรให้ความสำคัญในด้านบุคลากรด้านวิชาการเป็นอย่างมาก

การบริหารจัดการองค์ความรู้ หมายถึง กระบวนการรวบรวม และจัดเก็บความรู้ภายในองค์กรซึ่งเปรียบเสมือนสินทรัพย์ (Assets) อย่างเป็นระบบ เพื่อที่จะนำมาใช้ หรือถ่ายทอดกันได้ในองค์กร และสามารถนำเผยแพร่ให้กับบุคคลภายนอกได้ เป็นประโยชน์ต่อการศึกษาหาความรู้ อีกทั้งยังเป็นการสร้างความได้เปรียบด้านการแข่งขันในเชิงธุรกิจ ความรู้ที่ได้รับการจัดการอย่างเป็นระบบนี้จะคงอยู่เป็นความรู้ขององค์กรตลอดไป ซึ่งองค์กรสามารถจัดเก็บรวบรวมความรู้ดังกล่าวผ่านระบบสารสนเทศ หรือการนำเทคโนโลยีในเข้ามาใช้อย่างเหมาะสมต่อไป

❖ การกำหนดเอกลักษณ์ (Positioning) ในระยะกลาง ๕ ปี คือ

“สถานแสดงพันธุ์สัตว์น้ำภูเก็ต มี**เทคโนโลยี**ในการนำเสนอองค์ความรู้ด้านทรัพยากรทางทะเลและชายฝั่งที่ทันสมัย สะดวก เข้าถึงข้อมูลได้รวดเร็ว” เพื่อกระตุ้นให้เกิดความสนใจในการเรียนรู้ในยุคที่เทคโนโลยีและดิจิทัลที่มีการเปลี่ยนแปลงอย่างรวดเร็ว ให้ผู้ที่สนใจสามารถเข้าถึงองค์ความรู้ฯ ได้อย่างสะดวกและรวดเร็ว อีกทั้งยังเป็นการสร้างความสัมพันธ์ผ่านการสื่อสารทั้งสองฝ่ายระหว่าง ผู้ให้ข้อมูล กับ ผู้รับข้อมูล ให้เกิดการแลกเปลี่ยนมุมมองความคิด อย่างสร้างสรรค์

เทคโนโลยี หมายถึง เทคโนโลยีที่ใช้ในการนำเสนอหรือเผยแพร่ความรู้ องค์กรควรให้ความสำคัญในเรื่องของการนำระบบเทคโนโลยีสารสนเทศเพื่อการเรียนรู้มาใช้ให้เกิดประโยชน์ เพื่อเป็นการเพิ่มประสิทธิภาพในการเผยแพร่องค์ความรู้สู่ภายนอก และการปฏิบัติงานภายในองค์กร รวมถึงเทคโนโลยีที่ใช้ในการจัดแสดงนิทรรศการต่างๆ เช่น “เทคโนโลยีเสมือนจริง” ที่สามารถผสมผสานระหว่างโลกแห่งความเป็นจริงและโลกดิจิทัลเข้าด้วยกัน จัดแสดงภาพดิจิทัลซ้อนทับบนสภาพแวดล้อมของจริงได้ เพื่อสร้างความดึงดูดและน่าสนใจแก่ผู้เข้าชม ทั้งนี้ องค์กรเองควรให้ความสำคัญในเรื่องการสร้างบุคลากรด้านสารสนเทศให้มากขึ้นอีกด้วย

❖ การกำหนดเอกลักษณ์ (Positioning) ในระยะยาว ๑๐ ปี คือ

“สถานแสดงพันธุ์สัตว์น้ำภูเก็ต เป็น**แหล่งเรียนรู้**และ**ฐานข้อมูล**ด้านทรัพยากรทางทะเลและชายฝั่งในระดับสากล ด้วยการเผยแพร่องค์ความรู้ผ่าน**สิ่งมีชีวิตใต้ทะเล**นานาชาติและ**เทคโนโลยี**ที่ทันสมัยในการจัดแสดง” สถานแสดงพันธุ์สัตว์น้ำภูเก็ต จะกลายเป็น แหล่งเรียนรู้ด้านทรัพยากรทางทะเลและชายฝั่งในระดับสากล ซึ่งจะมีฐานข้อมูลองค์ความรู้ที่อ้างอิงและเชื่อถือได้ เปรียบเสมือนห้องสมุดดิจิทัลที่พร้อมให้ผู้สนใจได้มาศึกษาค้นคว้า ผ่านการจัดแสดงสัตว์น้ำนานาชาติ ที่หายาก และใกล้สูญพันธุ์ ผสมผสานกับนิทรรศการองค์ความรู้ด้วยเทคโนโลยีเสมือนจริงที่ทันสมัย

แหล่งเรียนรู้ หมายถึง แหล่งข้อมูลข่าวสาร สารสนเทศ และประสบการณ์ ที่สนับสนุนส่งเสริมให้ผู้เรียนใฝ่เรียน ใฝ่รู้ แสวงหาความรู้และเรียนรู้ด้วยตนเองตามอัธยาศัย เพื่อเสริมสร้างให้ผู้เรียนเกิดกระบวนการเรียนรู้ และเป็นบุคคลแห่งการเรียนรู้

ฐานข้อมูล หมายถึง การจัดเก็บข้อมูลอย่างเป็นระบบ ทำให้ผู้ใช้สามารถใช้ข้อมูลที่เกี่ยวข้องในระบบงานต่าง ๆ ร่วมกันได้ โดยที่จะไม่เกิดความซ้ำซ้อนของข้อมูล และยังสามารถหลีกเลี่ยงความขัดแย้งของข้อมูลด้วย อีก

ทั้งข้อมูลในระบบก็จะถูกต้อง เชื่อถือได้ และเป็นมาตรฐานเดียวกัน ซึ่งผู้ใช้สามารถจัดการกับข้อมูลได้ในลักษณะต่างๆ ทั้งการเพิ่ม การแก้ไข การลบ ตลอดจนการเรียกดูข้อมูล โดยจะมีการกำหนดระบบความปลอดภัยของข้อมูลขึ้น ซึ่งส่วนใหญ่จะเป็นการประยุกต์นำเอาระบบคอมพิวเตอร์เข้ามาช่วยในการจัดการฐานข้อมูลการประมวลผลข้อมูล ซึ่งทำให้ระบบการจัดเก็บข้อมูลเป็นไปได้สะดวก ทั้งนี้โปรแกรมแต่ละโปรแกรมจะต้องสร้างวิธีควบคุมและจัดการกับข้อมูลขึ้นเอง ฐานข้อมูลจึงเข้ามามีบทบาทสำคัญอย่างมาก โดยเฉพาะระบบงานต่าง ๆ ที่ใช้คอมพิวเตอร์การออกแบบและพัฒนาระบบฐานข้อมูล จึงต้องคำนึงถึงการควบคุมและการจัดการความถูกต้อง ตลอดจนประสิทธิภาพในการเรียกใช้ข้อมูลด้วย

สิ่งมีชีวิตใต้ทะเล อาทิ สัตว์น้ำ พืชพันธุ์ต่างๆ รวมถึงสิ่งมีชีวิตทุกประเภท ซึ่งถือเป็นทรัพยากรทางทะเล ตลอดจนสิ่งมีชีวิตแนวชายฝั่ง ซึ่งมีความสำคัญและสัมพันธ์กับระบบนิเวศน์ทางทะเล ทั้งที่หายากและใกล้สูญพันธุ์ นานาชนิด เพื่อเป็นตัวอย่างในการเผยแพร่องค์ความรู้ฯ ดังกล่าว ผ่านสิ่งมีชีวิตเหล่านี้ให้เกิดความสนใจ เกิดกระบวนการเรียนรู้อย่างสร้างสรรค์ และสร้างความตระหนักในการช่วยรักษาทรัพยากรให้คงอยู่อย่างยั่งยืนในอนาคต

บทที่ ๔ แผนงานโครงการ

❖ ระยะสั้น ๑ ปี

- กลยุทธ์ที่ ๑ เร่งรัดและพัฒนาองค์ความรู้เนื้อหาทางวิชาการด้านทรัพยากรทางทะเลและชายฝั่ง
- เพิ่มศักยภาพบุคลากรด้านวิชาการ
 - พัฒนาองค์ความรู้ด้านวิชาการ
- กลยุทธ์ที่ ๒ ยกระดับการบริหารจัดการองค์ความรู้ให้มีประสิทธิภาพ
- การรวบรวมองค์ความรู้เพื่อเป็นฐานข้อมูลด้านทรัพยากรทางทะเลและชายฝั่ง
 - การพัฒนาระบบฐานข้อมูลเพื่อจัดเก็บองค์ความรู้
- กลยุทธ์ที่ ๓ เร่งรัดการเพิ่มประสิทธิภาพในการจัดหาพันธุ์สัตว์น้ำเพื่อการเรียนรู้อย่างสร้างสรรค์
- จัดหาพันธุ์สัตว์น้ำที่หายาก สวยงาม หรือใกล้สูญพันธุ์

❖ ระยะกลาง ๕ ปี

- กลยุทธ์ที่ ๑ เร่งรัดการเพิ่มประสิทธิภาพด้านเทคโนโลยี
- การจัดทำสื่อแอปพลิเคชันเพื่อการเผยแพร่และเรียนรู้
 - การนำเทคโนโลยีที่ทันสมัยมาใช้ในการจัดแสดงนิทรรศการเสมือนจริง
 - ผสมผสานการใช้เทคโนโลยีเพื่อรองรับการให้บริการ
- กลยุทธ์ที่ ๒ การเพิ่มประสิทธิภาพในการดูแลสัตว์น้ำอย่างเป็นระบบ
- การจัดทำระบบและวิธีการดูแลสัตว์น้ำสุขภาพดี เพิ่มอัตราการเพาะพันธุ์ และอยู่รอดของสัตว์น้ำ

❖ ระยะยาว ๑๐ ปี

- กลยุทธ์ที่ ๑ การจัดทำฐานองค์ความรู้ระดับสากลเพื่อความร่วมมือด้านการแบ่งปันองค์ความรู้ด้านทรัพยากรทางทะเลและชายฝั่ง
- ความร่วมมือในการแลกเปลี่ยนองค์ความรู้แบบพหุภาคี
 - การแลกเปลี่ยนบุคลากรด้านวิชาการในระดับสากล
- กลยุทธ์ที่ ๒ การยกระดับมาตรฐานในการบริหารจัดการดูแลและควบคุมสัตว์น้ำอย่างมีประสิทธิภาพ
- ความร่วมมือในการแลกเปลี่ยนสัตว์น้ำที่จัดแสดง
 - การบริหารจัดการระบบและวิธีการดูแลสัตว์น้ำสุขภาพดี เพิ่มอัตราการเพาะพันธุ์ และอยู่รอดของสัตว์น้ำ อย่างมีประสิทธิภาพ
- กลยุทธ์ที่ ๓ การนำเทคโนโลยีมาบูรณาการในการถ่ายทอดองค์ความรู้
- การใช้เทคโนโลยีที่ทันสมัยเพื่อเผยแพร่องค์ความรู้
 - การใช้เทคโนโลยีเสมือนจริงเพื่อจัดแสดงเนื้อหาองค์ความรู้เกี่ยวกับสัตว์น้ำ
- กลยุทธ์ที่ ๔ การเพิ่มประสิทธิภาพด้านการพัฒนาบุคลากร
- ด้านนักวิชาการ
 - ด้านเทคโนโลยีสารสนเทศ
 - ด้านการบริการองค์ความรู้