



แผนยุทธศาสตร์ระยะยาวประจำปีบัญชี ๒๕๖๓-๒๕๖๕

และแผนปฏิบัติการประจำปีบัญชี ๒๕๖๓

เงินทุนหมุนเวียนสถานแสดงพันธุ์สัตว์น้ำจังหวัดภูเก็ต

## แผนยุทธศาสตร์ระยะยาว

เงินทุนหมุนเวียนสถานแสดงพันธุ์สัตว์น้ำจังหวัดภูเก็ต

ประจำปีบัญชี ๒๕๖๓ - ๒๕๖๕

(วิสัยทัศน์ พันธกิจ และยุทธศาสตร์ของเงินทุนหมุนเวียน)

ที่สอดคล้องกับวัตถุประสงค์การจัดตั้ง การวิเคราะห์ SWOT

การกำหนดแผนงานและงบประมาณ ที่สอดคล้องกับวิสัยทัศน์

พันธกิจ และยุทธศาสตร์ของเงินทุนหมุนเวียน)

เงินทุนหมุนเวียนสถานแสดงพันธุ์สัตว์น้ำ จังหวัดภูเก็ต  
ศูนย์วิจัยและพัฒนาทรัพยากรทางทะเลและชายฝั่งทะเลอันดามัน  
ที่ตั้ง ๕๑ หมู่ ๘ ตำบลวิชิต อำเภอเมือง จังหวัดภูเก็ต ๘๓๐๐๐

โทรศัพท์ ๐ ๗๖๓๙ ๑๑๒๖ โทรสาร ๐ ๗๖๓๙ ๑๔๐๖

[www.phuketaquarium.org](http://www.phuketaquarium.org)

## คำนำ

การทบทวนแผนยุทธศาสตร์ประจำปีบัญชี ๒๕๖๓ ของเงินทุนหมุนเวียนสถานแสดงพันธุ์สัตว์น้ำ จังหวัดภูเก็ต มีวัตถุประสงค์เพื่อให้การดำเนินงานเป็นไปอย่างมีประสิทธิภาพ ประสิทธิผล คุ่มค่าและเกิดประโยชน์สูงสุด โดยมีการกำหนดความเชื่อมโยงของงาน โครงการ กิจกรรม ตามแผนกลยุทธ์ที่สอดคล้องกับงบประมาณแต่ละระดับ ให้เป็นไปในแนวทางเดียวกันกับงบประมาณที่ขออนุมัติ และระบบการบริหารจัดการแบบมุ่งเน้นผลงานของกระทรวงการคลังตามมติคณะรัฐมนตรี เมื่อวันที่ ๓๐ กันยายน ๒๕๕๖ โดยให้ความเห็นชอบแนวทางการนำระบบการประเมินผลการดำเนินงานที่เป็นมาตรฐานสากลโดยการกำหนดตัวชี้วัดด้านประสิทธิภาพและประสิทธิผล มาใช้ในการประเมินผลการบริหารเงินนอกงบประมาณอย่างเคร่งครัดในรูปแบบคณะกรรมการบริหารเงินทุนหมุนเวียน

ดังนั้น เพื่อให้ทิศทางและแนวทางหรือวิธีการดำเนินงานบรรลุผลสำเร็จตามเป้าหมายการให้บริการเผยแพร่องค์ความรู้ความเป็นอัตลักษณ์ (Positioning) ของสถานแสดงพันธุ์สัตว์น้ำภูเก็ต และบรรลุจุดมุ่งหมายที่กำหนดไว้ตามพันธกิจโดยคำนึงถึงสภาพแวดล้อมที่มีอิทธิพลต่อการดำเนินงานและการบริหารทั้งภายในและภายนอกองค์กรรวมถึงงานพัฒนาบุคลากร การประสานแผนงานในเชิงบูรณาการจึงได้จัดทำแผนยุทธศาสตร์ระยะยาวและแผนปฏิบัติการประจำปีบัญชี ๒๕๖๓ ของเงินทุนหมุนเวียนสถานแสดงพันธุ์สัตว์น้ำ จังหวัดภูเก็ตนี้ และคณะกรรมการบริหารเงินทุนหมุนเวียนสถานแสดงพันธุ์สัตว์น้ำ จังหวัดภูเก็ต ได้พิจารณาทบทวนพร้อมให้ความเห็นข้อเสนอแนะและได้รับความเห็นชอบจากคณะกรรมการบริหารฯ ในคราวประชุมคณะกรรมการบริหารฯ ครั้งที่ ๒/๒๕๖๒ เมื่อวันที่ ๒๐ มิถุนายน ๒๕๖๒

แผนยุทธศาสตร์ฯ ฉบับนี้ ได้จัดทำขึ้นเพื่อใช้เป็นแนวทางในการปฏิบัติงานตามแผนปฏิบัติการประจำปี พ.ศ. ๒๕๖๓ และเพื่อพัฒนาปรับปรุงงานด้านเผยแพร่ความรู้และการให้บริการที่ดี โดยคณะผู้ปฏิบัติของเงินทุนหมุนเวียนสถานแสดงพันธุ์สัตว์น้ำ จังหวัดภูเก็ต จะดำเนินการต่อไป

( นายปิ่นศักดิ์ สุรัสวดี )

ประธานกรรมการบริหาร

เงินทุนหมุนเวียนสถานแสดงพันธุ์สัตว์น้ำ จังหวัดภูเก็ต

## สารบัญ

เรื่อง	หน้า
คำนำ.....	i
สารบัญ.....	ii
ข้อมูลทั่วไป.....	๑
- วิสัยทัศน์.....	๒
- พันธกิจ.....	๒
- เป้าประสงค์.....	๒
- ตัวชี้วัด.....	๒
- ประเด็นยุทธศาสตร์ / เป้าหมายหลัก.....	๒
- ยุทธศาสตร์เงินทุนหมุนเวียน.....	๒
- ผลผลิตและผลลัพธ์ของเงินทุนหมุนเวียนสถานแสดงพันธุ์สัตว์น้ำ จังหวัดภูเก็ต.....	๒
โครงสร้างการบริหารงาน.....	๓
คณะกรรมการบริหารทุนหมุนเวียนสถานแสดงพันธุ์สัตว์น้ำ.....	๓
จำนวนบุคลากร.....	๔
โครงสร้างองค์กร.....	๕
ภาระหน้าที่ของแต่ละฝ่าย.....	๖
นโยบายที่เกี่ยวข้องและความสอดคล้องกับยุทธศาสตร์ภาครัฐ.....	๗
การวิเคราะห์ SWOT.....	๘
ยุทธศาสตร์เงินทุนหมุนเวียนสถานแสดงพันธุ์สัตว์น้ำภูเก็ต พ.ศ.๒๕๖๓-๒๕๖๕.....	๑๐
แผนยุทธศาสตร์ระยะยาวประจำปี พ.ศ.๒๕๖๓-๒๕๖๕.....	๑๒
ตารางแสดงตัวชี้วัด.....	๑๕
ผลผลิตและค่าเป้าหมาย.....	๑๕
แผนปฏิบัติการประจำปีบัญชี ๒๕๖๓.....	๑๗
ตารางสรุปแผนการปฏิบัติการประจำปีบัญชี ๒๕๖๓.....	๓๘

## ข้อมูลทั่วไป

### ที่มา

สถานแสดงพันธุ์สัตว์น้ำภูเก็ต ดำเนินการสร้างในปี พ.ศ.๒๕๒๑ สร้างเสร็จในปี พ.ศ.๒๕๒๖ โดยใช้เงินงบประมาณของรัฐบาลไทยทั้งสิ้นเป็นเงิน ๓๕,๔๐๔,๖๔๘ บาทจัดตั้งเป็นเงินทุนหมุนเวียนสถานแสดงพันธุ์สัตว์น้ำจังหวัดภูเก็ตตามพระราชบัญญัติงบประมาณรายจ่ายประจำปีพ.ศ.๒๕๒๙ เมื่อวันที่ ๑๗ มีนาคมพ.ศ.๒๕๒๙ ด้วยเงินงบประมาณตั้งต้นจำนวน ๕๐๐,๐๐๐ บาท ในการดำเนินงาน

### วัตถุประสงค์ในการจัดตั้งเงินทุนหมุนเวียน

เพื่อใช้ในการดำเนินงานปรับปรุง และขยายงานของสถานแสดงพันธุ์สัตว์น้ำ จังหวัดภูเก็ต ให้เป็นแหล่งเผยแพร่ความรู้ให้กับเยาวชน นักเรียน นิสิต นักศึกษา และประชาชนทั่วไปเกี่ยวกับชีวิตความเป็นอยู่ของสัตว์น้ำ การอนุรักษ์ทรัพยากรทางทะเลและสิ่งแวดล้อม รวมทั้งเป็นแหล่งท่องเที่ยวที่สำคัญแห่งหนึ่งของจังหวัดภูเก็ต สำหรับสนับสนุนนโยบายส่งเสริมการท่องเที่ยวจังหวัดภูเก็ต และรัฐบาล

### การบริหารและการดำเนินงาน

บริหารงานโดยมีคณะกรรมการบริหารตามพระราชบัญญัติการบริหารงานเงินทุนหมุนเวียน พ.ศ. ๒๕๕๘ มาตรา ๑๘ ในแต่ละทุนหมุนเวียน ให้มีคณะกรรมการบริหารเงินทุนหมุนเวียนคณะหนึ่ง ประกอบด้วย (๑) หัวหน้าหน่วยงานของรัฐที่มีทุนหมุนเวียนเป็นประธานกรรมการ (๒) ผู้แทนกระทรวงการคลัง ผู้แทนสำนักงานงบประมาณ และผู้แทนหน่วยงานของรัฐที่มีทุนหมุนเวียนที่ไม่มีสถานะเป็นนิติบุคคล เป็นกรรมการ (๓) กรรมการผู้ทรงคุณวุฒิจำนวนไม่เกินสามคน ซึ่งประธานกรรมการแต่งตั้งโดยความเห็นชอบของกระทรวงการคลัง จากผู้มีความรู้ความเชี่ยวชาญและประสบการณ์ ด้านการเงิน เศรษฐศาสตร์ การลงทุน กฎหมาย หรือด้านอื่นที่เกี่ยวข้อง ให้ผู้บริหารเงินทุนหมุนเวียนเป็นกรรมการและเลขานุการ

สถานแสดงพันธุ์สัตว์น้ำภูเก็ต มีภารกิจหลักในการให้บริการความรู้ด้านทรัพยากรทางทะเลและชายฝั่งในรูปแบบการจัดแสดงสิ่งมีชีวิตและนิทรรศการเผยแพร่องค์ความรู้รูปแบบอื่นๆ ที่ทันสมัยและน่าสนใจ ทำให้ผู้เข้าชมได้รับความรู้และความเพลิดเพลินไปพร้อมกัน การดำเนินงานมีการเปลี่ยนแปลงของปัจจัยภายในและปัจจัยภายนอกจำเป็นต้องกำหนดทิศทางและยุทธศาสตร์ในการดำเนินงานขององค์กรในปัจจุบันและอนาคต เพื่อให้บรรลุเป้าหมายและมีประสิทธิภาพยิ่งขึ้น จึงได้มีการทบทวนและจัดทำแผนยุทธศาสตร์ประจำปีบัญชี ๒๕๖๓-๒๕๖๕ และแผนการปฏิบัติงานประจำปีบัญชี ๒๕๖๓ เพื่อนำไปใช้เป็นกรอบแนวทางในการดำเนินงานให้ประสบความสำเร็จตามวัตถุประสงค์ต่อไป

## วิสัยทัศน์ (Vision)

เป็นแหล่งเรียนรู้สู่ความเป็นเลิศภาครัฐ เพื่อสร้างความตระหนักด้านทรัพยากรและสิ่งแวดล้อมทางทะเลและชายฝั่ง

## พันธกิจ (Mission)

เผยแพร่และถ่ายทอดองค์ความรู้ด้านทรัพยากรและสิ่งแวดล้อมทางทะเลและชายฝั่ง

## เป้าประสงค์ (Goal)

จัดแสดงนิทรรศการสัตว์น้ำและกิจกรรมเผยแพร่ความรู้ด้านทรัพยากรและสิ่งแวดล้อมทางทะเลและชายฝั่งให้เกิดกระบวนการเรียนรู้สู่การพัฒนาที่ยั่งยืน

## ตัวชี้วัด (Key Performance Indicator: KPI)

๑. องค์ความรู้ด้านทรัพยากรทางทะเลและชายฝั่งได้รับการเผยแพร่ไม่น้อยกว่า ๖ เรื่องต่อปี ผ่านการจัดแสดงนิทรรศการและการจัดแสดงสัตว์น้ำ ประกอบด้วย ๑) ทรัพยากรสัตว์และพืชทะเล ๒) ชยะทางทะเล ๓) การเพาะเลี้ยงสัตว์และพืชทะเลเพื่อการอนุรักษ์ ๔) สัตว์ทะเลมีพิษ ๕) สัตว์ทะเลหายาก ๖) แนวทางการปฏิบัติที่เป็นมิตรกับสิ่งแวดล้อมทางทะเล

๒. จำนวนผู้ที่ได้รับความรู้จากการใช้บริการทุกช่องทางปีละ ๔๕๐,๐๐๐ คนโดยกลุ่มตัวอย่างของผู้ใช้บริการมีความพึงพอใจและได้รับความรู้ด้านทรัพยากรทางทะเลและชายฝั่งไม่น้อยกว่าร้อยละ ๘๐

## ประเด็นยุทธศาสตร์ / เป้าหมายหลัก

พัฒนาการจัดแสดงสัตว์น้ำนิทรรศการเผยแพร่และถ่ายทอดองค์ความรู้สู่การสร้างตระหนักด้านทรัพยากรและสิ่งแวดล้อมทางทะเลและชายฝั่งโดยมีการบริหารจัดการและการให้บริการที่ดี

## ยุทธศาสตร์เงินทุนหมุนเวียน

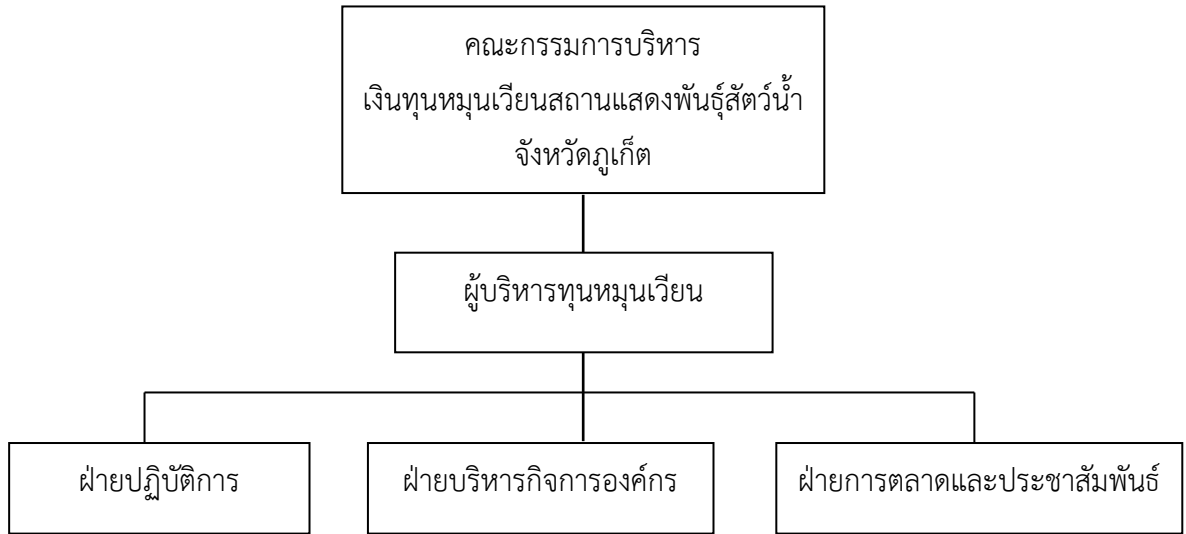
ยกระดับองค์กรโดยการเผยแพร่ ถ่ายทอดองค์ความรู้และพัฒนาศักยภาพบุคลากรและงานบริการอย่างมีประสิทธิภาพ

## ผลผลิตและผลลัพธ์ของเงินทุนหมุนเวียนสถานแสดงพันธุ์สัตว์น้ำ จังหวัดภูเก็ต

ผลผลิตที่ ๑ ผู้ที่ได้รับความรู้ด้านทรัพยากรทางทะเลและชายฝั่งทุกช่องทางปีละจำนวน ๔๕๐,๐๐๐ คน

ผลผลิตที่ ๒ การจำหน่ายของที่ระลึกอาหารและเครื่องดื่ม ปีละจำนวน ๒๕๐,๐๐๐ ชิ้น

## โครงสร้างการบริหารงานคณะกรรมการบริหารเงินทุนหมุนเวียน



### คณะกรรมการบริหารเงินทุนหมุนเวียนสถานแสดงพันธุ์สัตว์น้ำ จังหวัดภูเก็ต

ตามคำสั่งกรมทรัพยากรทางทะเลและชายฝั่ง ที่ ๕๓๕/๒๕๕๙ เรื่อง แต่งตั้งคณะกรรมการบริหารเงินทุนหมุนเวียนสถานแสดงพันธุ์สัตว์น้ำ จังหวัดภูเก็ต ตามพระราชบัญญัติการบริหารเงินทุนหมุนเวียน พ.ศ. ๒๕๕๘ มาตรา ๑๘ ในแต่ละทุนหมุนเวียน ให้มีคณะกรรมการบริหารเงินทุนหมุนเวียนคณะหนึ่ง ประกอบด้วย (๑) หัวหน้าหน่วยงานของรัฐที่มีทุนหมุนเวียนเป็นประธานกรรมการ (๒) ผู้แทนกระทรวงการคลัง ผู้แทนสำนักงานงบประมาณ และผู้แทนหน่วยงานของรัฐที่มีทุนหมุนเวียนที่ไม่มีสถานะเป็นนิติบุคคล เป็นกรรมการ (๓) กรรมการผู้ทรงคุณวุฒิ จำนวนไม่เกินสามคนซึ่งประธานกรรมการแต่งตั้งโดยความเห็นชอบของกระทรวงการคลัง จากผู้ที่มีความรู้ความเชี่ยวชาญและประสบการณ์ ด้านการเงิน เศรษฐศาสตร์ การลงทุน กฎหมาย หรือด้านอื่นที่เกี่ยวข้อง ให้ผู้บริหารเงินทุนหมุนเวียนเป็นกรรมการและเลขาธิการ และดังนี้

องค์ประกอบคณะกรรมการ

๑. อธิบดีกรมทรัพยากรทางทะเลและชายฝั่ง		ประธานกรรมการ
๒. ผู้แทนสำนักงานงบประมาณ		กรรมการ
๓. ผู้แทนกระทรวงการคลัง		กรรมการ
๔. ผู้อำนวยการสถาบันวิจัยและพัฒนาทรัพยากรทางทะเล ชายฝั่งทะเลและป่าชายเลน		กรรมการ
๕. ผู้ทรงคุณวุฒิด้านกฎหมาย		กรรมการ
๖. นายสุริยา จันทร์กระจ่าง	ผู้ทรงคุณวุฒิด้านเศรษฐศาสตร์	กรรมการ
๗. ดร.บริพัตร ศิริอรุณรัตน์	ผู้ทรงคุณวุฒิด้านพิพิธภัณฑ	กรรมการ
๘. ผู้บริหารเงินทุนหมุนเวียน		กรรมการและเลขาธิการ

ให้คณะกรรมการบริหารเงินทุนหมุนเวียนสถานแสดงพันธุ์สัตว์น้ำ จังหวัดภูเก็ตมีอำนาจหน้าที่ ตามมาตรา ๒๑ มาตรา ๒๒ มาตรา ๒๔ มาตรา ๒๕ มาตรา ๒๖ มาตรา ๒๗ มาตรา ๒๘ และมาตรา ๒๙ แห่งพระราชบัญญัติการบริหารเงินทุนหมุนเวียน พ.ศ. ๒๕๕๘

## จำนวนบุคลากร

การบริหารงานของเงินทุนหมุนเวียนสถานแสดงพันธุ์สัตว์น้ำ จังหวัดภูเก็ต ภายใต้กลุ่มสถานแสดงพันธุ์สัตว์น้ำ ศูนย์วิจัยและพัฒนาทรัพยากรทางทะเลและชายฝั่งทะเลอันดามัน สถาบันวิจัยทรัพยากรทางทะเล ชายฝั่งทะเลและป่าชายเลน กรมทรัพยากรทางทะเลและชายฝั่ง บุคลากรประกอบด้วย

๑. ข้าราชการ	จำนวน ๒ คน
๒. ลูกจ้างประจำเงินงบประมาณ	จำนวน ๕ คน
๓. ลูกจ้างประจำเงินทุนหมุนเวียนฯ	จำนวน ๗ คน
๔. ลูกจ้างชั่วคราวเงินทุนหมุนเวียนฯ	จำนวน ๑๕ คน
๕. พนักงานราชการ	จำนวน ๒ คน
๖. พนักงานเงินทุนหมุนเวียนฯ	จำนวน ๑๗ คน
	รวมจำนวนทั้งสิ้น ๔๘ คน

## ระบบงานแบ่งออกเป็น ๓ ฝ่าย ดังนี้

๑. ฝ่ายบริหารกิจการองค์กร
๒. ฝ่ายปฏิบัติการ
๓. ฝ่ายการตลาดและประชาสัมพันธ์



โครงสร้างองค์กร

คณะกรรมการบริหาร  
เงินทุนหมุนเวียนสถานแสดงพันธุ์สัตว์น้ำ จังหวัดภูเก็ต

ผู้บริหารทุนหมุนเวียน

ฝ่ายบริหารกิจการองค์กร

ฝ่ายปฏิบัติการ

ฝ่ายการตลาดและประชาสัมพันธ์

เจ้าพนักงานธุรการ ส๒  
จำนวน ๑ อัตรา

พนักงานห้องปฏิบัติการ ส๓  
จำนวน ๑ อัตรา

พนักงานห้องปฏิบัติการ ส๔  
จำนวน ๑ อัตรา

ช่างไฟฟ้า ช๓  
จำนวน ๑ อัตรา

พนักงานขับรถยนต์ ส๒  
จำนวน ๑ อัตรา

นักวิเคราะห์นโยบายและแผน  
จำนวน ๑ อัตรา

เจ้าพนักงานพัสดุ  
จำนวน ๑ อัตรา

พนักงานการเงินและบัญชี  
จำนวน ๑ อัตรา

นักการภารโรง  
จำนวน ๑ อัตรา

เจ้าหน้าที่บันทึกข้อมูล  
จำนวน ๑ อัตรา

พนักงานพัสดุ  
จำนวน ๑ อัตรา

พนักงานการเงิน  
จำนวน ๑ อัตรา

นักวิชาการประมงชำนาญการ  
จำนวน ๑ อัตรา

นายสัตวแพทย์  
จำนวน ๑ อัตรา

นักวิชาการประมง  
จำนวน ๒ อัตรา

เจ้าพนักงานประมง  
จำนวน ๑ อัตรา

พนักงานห้องปฏิบัติการ ส๒  
จำนวน ๓ อัตรา

พนักงานห้องปฏิบัติการ ส๓  
จำนวน ๑ อัตรา

นายท้ายเรือกลชายทะเลชั้น ๒ ส๔  
จำนวน ๑ อัตรา

เจ้าหน้าที่ประมง  
จำนวน ๒ อัตรา

ช่างไฟฟ้าช๒  
จำนวน ๑ อัตรา

นายช่างศิลป์ชำนาญงาน  
จำนวน ๑ อัตรา

นักวิชาการประมง  
จำนวน ๑ อัตรา

นักวิชาการโสตทัศนศึกษา  
จำนวน ๑ อัตรา

นักการตลาด  
จำนวน ๑ อัตรา

ช่างไฟฟ้าและอิเล็กทรอนิกส์  
จำนวน ๑ อัตรา

พนักงานการตลาด  
จำนวน ๑ อัตรา

พนักงานขาย  
จำนวน ๗ อัตรา

พนักงานจำหน่ายบัตร บ๒  
จำนวน ๑ อัตรา

## หน้าที่และภารกิจของแต่ละฝ่าย มีดังนี้

### ๑. ฝ่ายบริหารกิจการองค์กร

ทำหน้าที่รับผิดชอบการจัดระบบการบริหารองค์กร การประสานงาน และให้บริการ สนับสนุน ส่งเสริม ให้กลุ่มภารกิจและงานต่าง ๆ ของสถานแสดงพันธุ์สัตว์น้ำภูเก็ต สามารถบริหารจัดการและดำเนินงานตามบทบาทภารกิจ อำนาจ หน้าที่ ได้อย่างเรียบร้อย มีประสิทธิภาพและประสิทธิผล บนพื้นฐานของความถูกต้องและโปร่งใส ตลอดจนสนับสนุนและให้บริการข้อมูลข่าวสาร เอกสาร สื่อ อุปกรณ์ และการใช้สถานที่ เพื่อให้งานบริการของสถานแสดงพันธุ์สัตว์น้ำภูเก็ต บริหารจัดการได้อย่างสะดวก คล่องตัว มีคุณภาพ ประสิทธิภาพและประสิทธิผล ประกอบด้วยหน้าที่ภารกิจของฝ่ายดังนี้

- ๑) จัดการงานเอกสารที่เกี่ยวข้องกับเงินทุนหมุนเวียนสถานแสดงพันธุ์สัตว์น้ำจังหวัดภูเก็ต
- ๒) ดำเนินงานการเบิกจ่ายเงินทุนหมุนเวียน และเงินสนับสนุนหรืองบประมาณทุกประเภท
- ๓) จัดทำเอกสารการเงินให้เป็นปัจจุบัน และประสานงานกับฝ่ายตรวจสอบ
- ๔) จัดทำเอกสารรายได้ นำรายได้เข้าฝากหรือเก็บรักษาภายในเวลาที่กำหนด
- ๕) ดำเนินการจัดซื้อ/จัดจ้าง ตามระเบียบของทางราชการและที่เกี่ยวข้อง
- ๖) จัดทำและตรวจสอบเอกสาร และสัญญาในการจัดซื้อจัดจ้าง
- ๗) จัดทำทะเบียนทรัพย์สิน และการควบคุมบัญชีวัสดุครุภัณฑ์ ที่ดิน และสิ่งก่อสร้าง
- ๘) ควบคุมดูแลอาคารและสถานที่ ให้สะอาดและเรียบร้อยสม่ำเสมอ
- ๙) เตรียมความพร้อมของสถานที่ในการจัดกิจกรรมต่าง ๆ ทั้งภายในและภายนอกอาคาร
- ๑๐) ให้บริการงานบุคลากรของหน่วยงาน
- ๑๑) เป็นฝ่ายช่วยงานเลขานุการคณะกรรมการบริหารเงินทุนหมุนเวียนฯ
- ๑๒) จัดทำแผนและผลการปฏิบัติงาน รายงานผลงานและผลการใช้จ่ายเงิน
- ๑๓) จัดทำรายงานตามบันทึกข้อตกลงการประเมินผลการดำเนินงานของกรมบัญชีกลาง
- ๑๔) จัดการงานภารกิจอื่นๆ ที่เกี่ยวข้องตามที่ได้รับมอบหมายจากผู้บริหารเงินทุนหมุนเวียน

### ๒. ฝ่ายปฏิบัติการ

ทำหน้าที่รับผิดชอบการเลี้ยงสัตว์น้ำสวยงามเพื่อเผยแพร่ความรู้ความเข้าใจ เกี่ยวกับชีวประวัติและพฤติกรรมของพืชและสัตว์น้ำแต่ละชนิดได้อย่างถูกต้อง ในสภาพแวดล้อมที่เหมาะสม รวมถึงการให้อาหารตามที่สัตว์น้ำต้องการ การให้อาหารเสริมเพื่อดูแลสุขภาพสัตว์น้ำให้มีสีส้มสวยงามมีการเจริญเติบโตและมีสุขภาพดี แข็งแรง และสามารถขยายพันธุ์ในที่เลี้ยงได้ ตลอดจนควบคุม ป้องกันการติดโรค และรักษาการเกิดโรคของสัตว์น้ำ การใช้อาหารและสารเคมีอย่างถูกต้องตามหลักวิชาการ ภารกิจยังรวมถึงการใช้สื่อภาษาและการถ่ายทอดองค์ความรู้เหล่านี้ไปยังกลุ่มเป้าหมายที่สนใจ สามารถนำไปใช้ประโยชน์และปฏิบัติได้จริง ประกอบด้วยหน้าที่ภารกิจของฝ่ายดังต่อไปนี้

- ๑) จัดหาและจัดแสดงสัตว์น้ำ โดยพิจารณาความเหมาะสมของสภาพแวดล้อม ขนาดของตู้จัดแสดง พันธุ์สัตว์น้ำ และความสัมพันธ์ในการอยู่ร่วมกันของสัตว์น้ำที่จัดแสดง
- ๒) ควบคุม ดูแล ระบบน้ำ ระบบไฟฟ้า สำหรับการเลี้ยงที่เหมาะสมกับชนิดสัตว์น้ำ
- ๓) ควบคุม ดูแล สุขภาพสัตว์น้ำและอาหารที่เหมาะสมสำหรับสัตว์น้ำแต่ละชนิด
- ๔) ศึกษาวิจัยเพื่อพัฒนาระบบการเลี้ยง สุขภาพสัตว์น้ำ งานเพาะเลี้ยงสัตว์น้ำและการจัดแสดงสัตว์น้ำ พัฒนางานจัดแสดงและจัดทำนิทรรศการสำหรับจัดแสดงให้ข้อมูลความรู้แก่ผู้เข้าชม

- ๕) งานการบำรุงรักษาตู้จัดแสดงและอุปกรณ์เครื่องมือในการดูแลรักษาสัตว์น้ำ
- ๖) จัดการงานภารกิจอื่นๆ ที่เกี่ยวข้องตามที่ได้รับมอบหมายจากผู้บังคับบัญชา

### ๓. ฝ่ายการตลาดและประชาสัมพันธ์

งานการตลาดซึ่งเป็นพัฒนาการส่วนหนึ่งของการประชาสัมพันธ์ เนื่องจากพฤติกรรมผู้บริโภคเปลี่ยนแปลงอย่างรวดเร็ว จึงต้องศึกษา พัฒนา และปรับกลยุทธ์ทั้งการตลาดและการประชาสัมพันธ์ให้ทันการเปลี่ยนแปลง รวมทั้งให้สอดคล้องกันทั้งทางด้านตัวเงินและด้านการเผยแพร่องค์ความรู้ ซึ่งจะนำองค์กรไปสู่ความสำเร็จได้ โดยต้องมีเป้าหมายที่ชัดเจน แน่นนอนและวัดผลได้ สอดคล้องกับพันธกิจ วิสัยทัศน์และกลยุทธ์ของเงินทุนหมุนเวียนสถานแสดงพันธุ์สัตว์น้ำภูเก็ต โดยภาพรวมประกอบด้วยหน้าที่ภารกิจของฝ่ายดังนี้

- ๑) ออกแบบและจัดทำสื่อเผยแพร่เพื่อการประชาสัมพันธ์ทุกรูปแบบ
- ๒) บันทึกเหตุการณ์ กิจกรรม และข่าวสารต่าง ๆ เพื่อการประชาสัมพันธ์
- ๓) ควบคุมดูแลการเผยแพร่ข้อมูลและกิจกรรมผ่านระบบอินเทอร์เน็ต และระบบกล้องวงจรปิดบนเครือข่ายอินเทอร์เน็ต (CCTV camera) ห้องนิทรรศการปริศนาแห่งบาดาลตำนานเมืองผลึกเกาะมหัศจรรย์ และส่วนต่อขยายสถานแสดงพันธุ์สัตว์น้ำภูเก็ต (Aqua-dome)
- ๔) ปรับปรุงข้อมูลในเว็บไซต์ [www.phuketaquarium.org](http://www.phuketaquarium.org) ให้ถูกต้อง ทันสมัยและเป็นปัจจุบัน
- ๕) การควบคุม ดูแลอุปกรณ์ และระบบไฮดรอลิกของสถานแสดงพันธุ์สัตว์น้ำ
- ๖) จัดทำแผนการประชาสัมพันธ์และแผนการตลาดสถานแสดงพันธุ์สัตว์น้ำ ภูเก็ต
- ๗) ปฏิบัติงานให้บริการของการจำหน่ายบัตรและการจำหน่ายสินค้าของร้านค้า
- ๘) จัดการเกี่ยวกับสินค้าให้มีความเหมาะสมทั้งเรื่องปริมาณ ราคาคุณภาพ การให้บริการและการขายที่มีประสิทธิภาพ
- ๙) งานจัดทำบัญชีแสดงรายละเอียดจำนวนสินค้า รายได้ และตรวจสอบหลักฐานต่างๆ ให้เรียบร้อย ครบถ้วน และเป็นปัจจุบัน
- ๑๐) ควบคุมดูแลห้องประชุมอุปกรณ์ให้พร้อมใช้งาน
- ๑๑) ให้บริการสื่อถ่ายทอดองค์ความรู้ด้วยเทคโนโลยีที่ทันสมัย
- ๑๒) พัฒนางานจัดแสดงและจัดทำนิทรรศการสำหรับจัดแสดงให้ข้อมูลความรู้แก่ผู้เข้าชม
- ๑๓) จัดการงานภารกิจอื่นๆ ที่เกี่ยวข้องตามที่ได้รับมอบหมายจากผู้บังคับบัญชา

### นโยบายที่เกี่ยวข้องและความสอดคล้องกับยุทธศาสตร์ภาครัฐ

ยุทธศาสตร์เงินทุนหมุนเวียนสถานแสดงพันธุ์สัตว์น้ำ จังหวัดภูเก็ต มีความเชื่อมโยงกับนโยบายระดับชาติตามแผนพัฒนาเศรษฐกิจและสังคมแห่งชาติ ฉบับที่ ๑๒ พ.ศ. ๒๕๖๐ – ๒๕๖๖ ระยะ ๕ ปี จะยึดหลัก “ปรัชญาของเศรษฐกิจพอเพียง” ต่อเนื่องจากแผนพัฒนาฯ ฉบับก่อนหน้า เพื่อให้การพัฒนาในทุกมิติมีการบูรณาการบนทางสายกลาง มีความพอประมาณ มีเหตุผล รวมถึงมีระบบภูมิคุ้มกันที่ดี สอดคล้องกับภูมิสังคม การพัฒนาทุกด้าน มีดุลยภาพ ทั้งมิติเศรษฐกิจ สังคม และระบบนิเวศน์ มีความสอดคล้อง เกื้อกูล และพึ่งพาอาศัยซึ่งกันและกัน โดยการพัฒนาในมิติหนึ่งต้องไม่ส่งผลกระทบต่อมิติอื่น ๆ รวมทั้งต้องมุ่งเน้นให้ “คนเป็นศูนย์กลางการพัฒนา” สร้างความมั่นคงของชาติ พัฒนาคนทุกวัยให้เป็น คนดี คนเก่ง มีศักยภาพ และความคิดสร้างสรรค์ ซึ่งเป็นหัวใจสำคัญในการเพิ่มศักยภาพการแข่งขันทั้งในภาคการผลิตและภาคบริการเพื่อสร้างความเข้มแข็ง มีคุณธรรมจริยธรรม มีจิตสำนึกรับผิดชอบต่อส่วนรวมนำไปสู่การสร้างสังคมที่พึงปรารถนา รวมถึงมีจิตอนุรักษ์รักษาฟื้นฟูและใช้ประโยชน์จากทรัพยากรธรรมชาติและสิ่งแวดล้อมอย่างถูกต้องและเหมาะสม

ยุทธศาสตร์การสร้างความมั่นคงของฐานทรัพยากรธรรมชาติและยกระดับคุณภาพสิ่งแวดล้อม เน้นการรักษาและฟื้นฟูฐานทรัพยากรธรรมชาติ เพิ่มประสิทธิภาพการบริหารจัดการทรัพยากรน้ำสนับสนุนการเติบโตที่เป็นมิตรกับสิ่งแวดล้อมและคุณภาพชีวิตของประชาชน เร่งแก้ไขปัญหาวิกฤตสิ่งแวดล้อมเพื่อลดมลพิษที่เกิดจากการผลิตและการบริโภค พัฒนาระบบบริหารจัดการที่โปร่งใสเป็นธรรม ส่งเสริมการผลิตและการบริโภคที่เป็นมิตรกับสิ่งแวดล้อม เร่งเตรียมความพร้อมในการลดการปล่อยก๊าซเรือนกระจกและเพิ่มขีดความสามารถในการปรับตัวต่อการเปลี่ยนแปลงสภาพภูมิอากาศ รวมทั้งบริหารจัดการเพื่อลดความเสี่ยงด้านภัยพิบัติทางธรรมชาติ

### การวิเคราะห์ปัจจัยภายในและปัจจัยภายนอกที่ครบถ้วน ทั้ง ๔ ด้าน(SWOT)

#### ๑. การวิเคราะห์สภาพแวดล้อมภายนอกเพื่อหาโอกาสและอุปสรรค

วิเคราะห์ข้อมูลปัจจัยภายนอกด้านต่างๆทั้ง ๔ ด้าน ในหลักการ BSC ที่มีความเชื่อมโยงกับองค์กรในรอบปีที่ผ่านมาและคาดว่าจะมีผลกระทบหรือคาดว่าจะมีผลต่อองค์กรในทุกๆด้านที่อาจจะเกิดขึ้นในอนาคตในระยะเวลา ๑ – ๕ ปี ถัดไป ซึ่งจะเป็นโอกาสหรืออุปสรรคต่อการดำเนินงานขององค์กร

การวิเคราะห์ SWOT	โอกาส (Opportunities)	อุปสรรค (Threats)
ด้านการเงิน	รัฐบาลมีนโยบายส่งเสริมการทำธุรกรรมออนไลน์เพื่อลดขั้นตอนในการ จ่าย-รับ เงิน ให้สะดวกและคล่องตัวยิ่งขึ้น	มีคู่แข่งทางการตลาดที่มีการให้บริการที่คล้ายกัน
ด้านปฏิบัติการ	พรบ.สงวนและคุ้มครองสัตว์ป่า ๒๕๖๒ ทำให้เปิดโอกาสในการเข้าถึง จัดหาสัตว์ในการนำมาแสดงมีความสะดวกมากยิ่งขึ้น	คู่ค้าภายนอกไม่ให้ความสนใจเท่าที่ควร เนื่องจากไม่มีความชำนาญในการปฏิบัติตามขั้นตอนตามระเบียบราชการ
ด้านผู้มีส่วนได้ส่วนเสีย	เทคโนโลยีปัจจุบันทำให้ประชาชนเข้าถึงข้อมูลสารสนเทศได้สะดวกยิ่งขึ้น	สถานแสดงพันธุ์สัตว์น้ำภูเก็ต ตั้งอยู่ห่างไกลจากตัวเมืองและแหล่งท่องเที่ยวอื่น ไม่ได้ตั้งอยู่บนเส้นทางผ่านของนักท่องเที่ยว
ด้านการพัฒนาทุนหมุนเวียน	ความก้าวหน้าของเทคโนโลยีที่ทันสมัยในระบบสารสนเทศเป็นโอกาสในการพัฒนาเทคโนโลยีเผยแพร่องค์ความรู้และประชาสัมพันธ์ของสถานแสดงพันธุ์สัตว์น้ำ	๑.จังหวัดภูเก็ตมีแหล่งท่องเที่ยวหลายรูปแบบ ทำให้มีการแข่งขันในการเข้าเยี่ยมชมสูง ๒.หน่วยงานราชการมีระเบียบการทำงานหลายขั้นตอน

## ๒. การวิเคราะห์สภาพแวดล้อมภายในเพื่อหาจุดแข็งและจุดอ่อน

วิเคราะห์ข้อมูลปัจจัยภายในด้านต่างๆ ทั้ง ๔ ด้าน ในหลักการ BSC ภายในองค์กรในรอบปีที่ผ่านมา และคาดว่าจะมีผลกระทบหรือคาดว่าจะมีผลต่อองค์กรในทุกๆ ด้านที่อาจเกิดขึ้นในอนาคตในระยะเวลา ๑-๕ ปี ถัดไป ซึ่งจะเป็นจุดแข็งหรือจุดอ่อนต่อการดำเนินงานขององค์กร

การวิเคราะห์ SWOT	จุดแข็ง (Strengths)	จุดอ่อน (Weaknesses)
ด้านการเงิน	เปิดให้บริการทุกวันทำให้มีรายได้ต่อเนื่อง	๑. เปิดบริการในช่วงเวลาราชการทำให้ไม่รองรับกับเวลาที่นักท่องเที่ยวต้องการ ๒. ไม่มีโปรโมชั่นพิเศษให้แก่ลูกค้า
ด้านปฏิบัติการ	เป็นสถานที่ตั้งอยู่ใกล้กับทรัพยากร เป็นสถานที่ที่มีข้อมูลจากการศึกษาวิจัย นำเชื่อถือในระดับประเทศและระดับสากล และมีผู้เชี่ยวชาญสนับสนุนให้ข้อมูลทางวิชาการหลายท่าน	๑. สถานที่และอุปกรณ์เปิดให้บริการเป็นระยะเวลานานจำเป็นต้องใช้งบประมาณในการซ่อมแซมและบำรุงรักษา ๒. การเปิดให้บริการทุกวันทำให้การรักษาบำรุงอุปกรณ์และสถานที่ทำได้ไม่เพียงพอ ๓. โครงสร้างอาคารจัดแสดงค่อนข้างล้าสมัย
ด้านผู้มีส่วนได้ส่วนเสีย	๑. เป็นแหล่งข้อมูลความรู้ทางวิชาการด้านทรัพยากรทางทะเลและชายฝั่งที่สำคัญของประเทศ ๒. สถานที่ตั้งอยู่ติดชายทะเลที่มีคุณภาพน้ำที่ดีเหมาะสมต่อการเลี้ยงสัตว์น้ำ และมีทัศนียภาพทางทะเลที่สวยงามเหมาะต่อการท่องเที่ยวและพักผ่อน	๑. เป็นองค์กรของรัฐซึ่งต้องปฏิบัติตามระเบียบที่เคร่งครัดทำให้เสียเปรียบในการแข่งขันเชิงธุรกิจ ๒. เจ้าหน้าที่จะหาโอกาสทำงานที่มั่นคงกว่า
ด้านการพัฒนา เงินทุนเวียน	๑. เป็นสถานที่ท่องเที่ยวเหมาะสมในการจัดกิจกรรมอนุรักษ์ทรัพยากรทางทะเลและชายฝั่งร่วมกับหน่วยงานภายนอก ๒. การบริหารจัดการขึ้นอยู่กับคณะกรรมการบริหารของหน่วยงานต้นสังกัดเอง ๓. เป็นสถานที่สำคัญที่ราชวงศ์เสด็จเยี่ยมชม ๔. การจัดแสดงข้อมูลวิจัยเกี่ยวกับสัตว์ทะเลหายากหรือขยะทางทะเล ที่เป็นสถานการณ์ในปัจจุบันทันสมัยและรวดเร็ว	มีงบประมาณและทุนจำกัด ทำให้มีโอกาสในการปรับปรุงใหม่มีขนาดใหญ่ยาก

## ยุทธศาสตร์เงินทุนหมุนเวียนสถานแสดงพันธุ์สัตว์น้ำ จังหวัดภูเก็ต พ.ศ. ๒๕๖๓-๒๕๖๕

ยุทธศาสตร์:ยกระดับองค์การการเผยแพร่ถ่ายทอดองค์ความรู้และพัฒนาศักยภาพบุคลากรและงานบริการ  
อย่างมีประสิทธิภาพ

**กลยุทธ์ที่ ๑** ยกระดับการให้บริการและถ่ายทอดองค์ความรู้โดยจัดแสดงสัตว์น้ำนิทรรศการและกิจกรรมที่  
เกี่ยวข้อง

- กิจกรรมหลัก ๑ การพัฒนาการบริหารกิจการองค์กร
- กิจกรรมหลัก ๒ การเพิ่มประสิทธิภาพระบบการจัดการแสดงสัตว์น้ำ
- กิจกรรมหลัก ๓ การพัฒนาการถ่ายทอดองค์ความรู้

**กลยุทธ์ที่ ๒** เร่งรัดการพัฒนาศักยภาพของบุคลากรเพื่อเพิ่มศักยภาพในการปฏิบัติงาน

- กิจกรรมหลัก ๔ การพัฒนาศักยภาพของบุคลากร
- กิจกรรมหลัก ๕ การเพิ่มประสิทธิภาพในการปฏิบัติงาน

**กลยุทธ์ที่ ๓** เร่งรัดการเพิ่มประสิทธิภาพการตลาดประชาสัมพันธ์และจัดหารายได้

- กิจกรรมหลัก ๖ การเพิ่มประสิทธิภาพการตลาดและประชาสัมพันธ์
- กิจกรรมหลัก ๗ การเพิ่มประสิทธิภาพการจัดหารายได้

**แผนปฏิบัติการประจำปีบัญชี ๒๕๖๓ ประกอบด้วย**

**กิจกรรมหลัก ๑** การพัฒนาการบริหารกิจการองค์กร (๓ งาน) ได้แก่

- ๑.๑ งานบุคลากร
- ๑.๒ งานบริหารอำนวยการ
- ๑.๓ งานติดตามและประเมินผล

**กิจกรรมหลัก ๒** การเพิ่มประสิทธิภาพระบบการจัดการสัตว์น้ำ (๒ งาน/๑ โครงการ) ได้แก่

- ๒.๑ งานระบบการเลี้ยงและการจัดแสดง
- ๒.๒ งานตรวจสอบและติดตามสุขภาพสัตว์น้ำ
- ๒.๓ โครงการศึกษาชีวประวัติและพฤติกรรมสัตว์น้ำ

**กิจกรรมหลัก ๓** การพัฒนาการถ่ายทอดองค์ความรู้ (๓ งาน/ ๓ โครงการ) ได้แก่

- ๓.๑ งานปรับปรุงป้ายสื่อความหมาย
- ๓.๒ งานจัดทำองค์ความรู้ผ่านสื่อออนไลน์
- ๓.๓ งานถ่ายทอดองค์ความรู้ผ่านการจัดกิจกรรม
- ๓.๔ โครงการคู่มือความรู้
- ๓.๕ โครงการปรับปรุงการจัดแสดงนิทรรศการองค์ความรู้
- ๓.๖ โครงการส่งเสริมการถ่ายทอดองค์ความรู้สู่สถานศึกษา

**กิจกรรมหลัก ๔** การพัฒนาศักยภาพบุคลากร (๑ งาน) ได้แก่

- ๔.๑ งานจัดส่งบุคลากรไปอบรมหลักสูตรต่างๆ ที่จัดโดยหน่วยงานภายนอก

**กิจกรรมหลัก ๕** การเพิ่มประสิทธิภาพในการปฏิบัติงาน (๒ งาน)

- ๕.๑ งานเพิ่มประสิทธิภาพโดยการใช้เทคโนโลยี (แชร์ข้อมูลผ่าน NAS)
- ๕.๒ งานการจ่ายและการรับเงินรายได้ผ่านระบบอิเล็กทรอนิกส์

กิจกรรมหลัก ๖ การเพิ่มประสิทธิภาพการตลาดและประชาสัมพันธ์ (๑ งาน/ ๒ กิจกรรม)

- ๖.๑ งานเพิ่มช่องทางการประชาสัมพันธ์สื่อสารการตลาดและส่งเสริมการขาย
- ๖.๒ กิจกรรมการแลกเปลี่ยนการจัดนิทรรศการนอกสถานที่
- ๖.๓ กิจกรรมการจัดงานวันสำคัญต่างๆ ของประเทศ

กิจกรรมหลัก ๗ การเพิ่มประสิทธิภาพการจัดหารายได้ (๑ งาน / ๑ โครงการ)

- ๗.๑ งานจำหน่ายสินค้าและบริการ
- ๗.๒ โครงการลดการใช้พลาสติกเลิกใช้โฟมในสถานแสดงพันธุ์สัตว์น้ำภูเก็ต

## แผนยุทธศาสตร์ระยะยาวประจำปี พ.ศ. ๒๕๖๓ - ๒๕๖๕

**ยุทธศาสตร์:**  
ยกระดับองค์การเผยแพร่ถ่ายทอดองค์ความรู้และพัฒนาศักยภาพบุคลากรและงานบริการ  
อย่างมีประสิทธิภาพ

**ผลผลิต ๑ :** จำนวนผู้ที่ได้รับความรู้ความเข้าใจด้านทรัพยากรทางทะเลและชายฝั่งทุกช่องทาง

ผลลัพธ์/ผลผลิต	ตัวชี้วัด	แผนงาน/โครงการ/กิจกรรม
กลยุทธ์ที่ ๑: ยกระดับการให้บริการและถ่ายทอดองค์ความรู้ โดยจัดแสดงสัตว์น้ำ นิทรรศการ และกิจกรรมที่เกี่ยวข้อง	ร้อยละความสำเร็จของการปฏิบัติงานตามแผนงาน/โครงการ/กิจกรรม	<p><b>กิจกรรมหลัก ๑</b> การพัฒนาการบริหารกิจการองค์กร</p> <p>๑.๑ งานบุคลากร ๑.๒ งานบริหารอำนวยการ ๑.๓ งานติดตามและประเมินผล</p> <p><b>กิจกรรมหลัก ๒</b> การเพิ่มประสิทธิภาพการจัดการสัตว์น้ำ</p> <p>๒.๑ งานระบบการเลี้ยงและการจัดแสดง ๒.๒ งานตรวจสอบและติดตามสุขภาพสัตว์น้ำ ๒.๓ งานซ่อมแซมและบำรุงรักษาตู้จัดแสดงและระบบเลี้ยง</p> <p>๒.๔ โครงการปรับปรุงตู้แสดงสัตว์น้ำ ๒.๕ โครงการศึกษาชีวประวัติและพฤติกรรมสัตว์น้ำ</p> <p><b>กิจกรรมหลัก ๓</b> การพัฒนาการถ่ายทอดองค์ความรู้</p> <p>๓.๑ งานปรับปรุงป้ายสื่อความหมาย งานจัดทำองค์ความรู้ผ่านสื่อออนไลน์ ๓.๒ งานจัดทำองค์ความรู้ผ่านสื่อออนไลน์ ๓.๓ งานถ่ายทอดองค์ความรู้ผ่านการจัดกิจกรรม</p> <p>๓.๔ โครงการดูพรีมีความรู้สำหรับสถานศึกษา ๓.๕ โครงการปรับปรุงการจัดแสดงนิทรรศการองค์ความรู้ ๓.๖ โครงการจ้างเหมางานจัดทำสื่อวีดิทัศน์ห้องหุ่นนางเงือก ๓.๗ กิจกรรมสัปดาห์ส่งเสริมการเรียนรู้ ๓.๘ นิทรรศการวาฬบรูด้า</p>



ผลลัพธ์/ผลผลิต	ตัวชี้วัด	แผนงาน/โครงการ/กิจกรรม
<p>กลยุทธ์ที่ ๒ : เร่งรัดการพัฒนาศักยภาพของบุคลากรเพื่อเพิ่มศักยภาพในการปฏิบัติงาน</p>	<p>ร้อยละความสำเร็จของการปฏิบัติงานตามแผนงาน/โครงการ/กิจกรรม</p>	<p><u>กิจกรรมหลัก ๔</u> การพัฒนาศักยภาพบุคลากร</p> <p>๔.๑ โครงการจัดส่งบุคลากรไปอบรมหลักสูตรต่างๆ ที่จัดโดยหน่วยงานภายนอก</p> <p>๔.๒ โครงการจัดอบรมการใช้ภาษาเพื่อการสื่อสาร</p> <p>๔.๓ โครงการจัดฝึกอบรมการเพิ่มศักยภาพบุคลากรในการทำงานเป็นทีม</p> <p>๔.๔ กิจกรรมการประเมินผลการปฏิบัติงานรายบุคคล (KPI)</p> <p><u>กิจกรรมหลัก ๕</u> การเพิ่มประสิทธิภาพในการปฏิบัติงาน</p> <p>๕.๑ งานเพิ่มประสิทธิภาพโดยการใช้เทคโนโลยี (แชร์ข้อมูลผ่าน NAS)</p> <p>๕.๒ งานการจ่ายและการรับเงินรายได้ผ่านระบบอิเล็กทรอนิกส์</p> <p>๕.๓ งานส่งเสริมการขาย</p> <p>๕.๔ งานทบทวนคู่มือการปฏิบัติงานฝ่ายต่างๆ</p> <p>๕.๕ โครงการส่งเสริมกำลังใจทำดีมีรางวัล</p> <p>๕.๖ โครงการจัดส่งเจ้าหน้าที่ฝึกประสบการณ์และศึกษาดูงานเพื่อเพิ่มประสิทธิภาพงานด้านต่างๆ</p> <p>๕.๗ การจัดกิจกรรมส่งเสริมคุณธรรม จริยธรรมภายในองค์กร</p>
<p>ผลผลิต ๒ : จำนวนการจำหน่ายสินค้าของที่ระลึก อาหาร เครื่องดื่ม และการให้บริการ</p>		
<p>กลยุทธ์ที่ ๓: เร่งรัดการเพิ่มประสิทธิภาพการตลาด ประชาสัมพันธ์ และจัดหารายได้</p>	<p>ร้อยละความสำเร็จของการปฏิบัติงานตามแผนงาน/โครงการ/กิจกรรม</p>	<p><u>กิจกรรมหลัก ๖</u> การเพิ่มประสิทธิภาพการตลาดและประชาสัมพันธ์</p> <p>๖.๑ งานเพิ่มช่องทางการประชาสัมพันธ์การสื่อสารการตลาดและส่งเสริมการขาย</p> <p>๖.๒ กิจกรรมการแลกเปลี่ยนการจัดนิทรรศการนอกสถานที่</p> <p>๖.๓ กิจกรรมการจัดงานวันสำคัญต่างๆ ของประเทศ</p>

<p>ผลผลิต ๒ : จำนวนการจำหน่ายสินค้าของที่ระลึก อาหาร เครื่องดื่ม และการให้บริการ</p>		
		<p>กิจกรรมหลัก ๗ การเพิ่มประสิทธิภาพการจัดการ รายได้</p> <p>๗.๑ งานจำหน่ายสินค้าและบริการ</p> <p>๗.๒ โครงการลดการใช้พลาสติกเลิกใช้โฟมใน สถานแสดงพันธุ์สัตว์น้ำ</p>

### ตารางแสดงตัวชี้วัด

เป้าประสงค์	ตัวชี้วัด
๑. จัดแสดงสัตว์น้ำและนิทรรศการที่น่าสนใจ	๑. จำนวนชนิดพันธุ์และนิทรรศการที่นำมาจัดแสดงให้ความรู้ ๒. ร้อยละของความพึงพอใจต่อการให้บริการ
๒. เผยแพร่องค์ความรู้ด้านทรัพยากรทางทะเลและชายฝั่ง โดยมุ่งเน้นรูปแบบการจัดกิจกรรมที่ให้เกิดการเรียนรู้อย่างสนุกสนาน	๑. จำนวนองค์ความรู้ที่เผยแพร่ทุกช่องทาง ๒. ร้อยละความพึงพอใจของผู้รับบริการ
๓. เร่งรัดให้มีการบริการที่ดี	๑. จำนวนผู้ใช้บริการทุกช่องทาง ๒. ร้อยละของความพึงพอใจของผู้รับบริการ

### ผลผลิตและค่าเป้าหมาย

ยุทธศาสตร์ : ยกระดับองค์การการเผยแพร่ถ่ายทอดองค์ความรู้และพัฒนาศักยภาพบุคลากรและงานบริการ  
อย่างมีประสิทธิภาพ

กลยุทธ์ที่ ๑ยกระดับการให้บริการและถ่ายทอดองค์ความรู้โดยจัดแสดงสัตว์น้ำนิทรรศการและกิจกรรมที่เกี่ยวข้อง

กิจกรรมหลัก	ตัวชี้วัด	ค่าเป้าหมาย	ระยะเวลาดำเนินการและงบประมาณ		
			๒๕๖๒	๒๕๖๓	๒๕๖๔
๑ การพัฒนาการบริหาร กิจการองค์กร	ร้อยละของ ผลการเบิกจ่าย	๙๘	๑๑,๒๑๖,๓๘๐	๑๒,๒๑๐,๐๐๐	๑๓,๔๑๐,๐๐๐
๒ การเพิ่มประสิทธิภาพ การจัดการสัตว์น้ำ	ร้อยละ ความสำเร็จ ตามแผนฯ	๑๐๐	๓,๔๒๘,๖๒๐	๕,๕๙๐,๐๐๐	๓,๗๔๐,๐๐๐
๓ การพัฒนาการ ถ่ายทอดองค์ความรู้	ร้อยละ ความสำเร็จ ตามแผนฯ	๑๐๐	๒๐๐,๐๐๐	๕๐๐,๐๐๐	๕๐๐,๐๐๐

กลยุทธ์ที่ ๒ เร่งรัดการพัฒนาศักยภาพของบุคลากรเพื่อเพิ่มประสิทธิภาพการปฏิบัติงาน

กิจกรรมหลัก	ตัวชี้วัด	ค่าเป้าหมาย	ระยะเวลาดำเนินการและงบประมาณ		
			๒๕๖๒	๒๕๖๓	๒๕๖๔
๔. การพัฒนาศักยภาพของบุคลากร	ร้อยละความสำเร็จตามแผนฯ	๑๐๐	๒๔๐,๐๐๐	๓๐๐,๐๐๐	๓๐๐,๐๐๐
๕. การเพิ่มประสิทธิภาพในการปฏิบัติงาน	ร้อยละความสำเร็จตามแผนฯ	๑๐๐	๘๐,๐๐๐	๕๐,๐๐๐	๕๐,๐๐๐

กลยุทธ์ที่ ๓ เร่งรัดการเพิ่มประสิทธิภาพการตลาด ประชาสัมพันธ์ และจัดหารายได้

กิจกรรมหลัก	ตัวชี้วัด	ค่าเป้าหมาย	ระยะเวลาดำเนินการและงบประมาณ		
			๒๕๖๒	๒๕๖๓	๒๕๖๔
๖. การเพิ่มประสิทธิภาพการตลาดและประชาสัมพันธ์	ร้อยละความสำเร็จตามแผนฯ	๑๐๐	๓๐๐,๐๐๐	๔๐๐,๐๐๐	๕๐๐,๐๐๐
๗. การเพิ่มประสิทธิภาพการจัดหารายได้	ร้อยละความสำเร็จตามแผนฯ	๑๐๐	๖,๕๓๕,๐๐๐	๗,๐๐๐,๐๐๐	๗,๕๐๐,๐๐๐

## แผนปฏิบัติการประจำปีบัญชี ๒๕๖๓

เงินทุนหมุนเวียนสถานแสดงพันธุ์สัตว์น้ำจังหวัดภูเก็ต

(แผนงาน-โครงการ/วัตถุประสงค์/เป้าหมาย/ขั้นตอน/ระยะเวลา/งบประมาณ

ผู้รับผิดชอบ/ตัวชี้วัด-ค่าเป้าหมาย)

## แผนปฏิบัติการประจำปีงบประมาณ พ.ศ. ๒๕๖๓

ยุทธศาสตร์ : ยกระดับองค์การการเผยแพร่ถ่ายทอดองค์ความรู้และพัฒนาศักยภาพบุคลากรและงานบริการอย่างมีประสิทธิภาพ

กลยุทธ์ที่ ๑ : กระตุ้นการให้บริการและถ่ายทอดองค์ความรู้ โดยจัดแสดงสัตว์น้ำ นิทรรศการ และกิจกรรมที่เกี่ยวข้อง

แผนงาน/ โครงการ	วัตถุประสงค์	เป้าหมาย	ขั้นตอน	ระยะเวลา	งบประมาณ (บาท)	ผู้รับผิดชอบ	ตัวชี้วัด	ผลการดำเนินงาน ตามแผนปฏิบัติการ ประจำปี ๒๕๖๒	ปัญหา/ อุปสรรค	หมายเหตุ
กิจกรรมหลัก ๑ การพัฒนาการ บริหารกิจการ องค์กร ๑.๑ งานบุคลากร	เพื่อให้งาน บริหาร กิจการ องค์กร เป็นไปตาม แผนการ ดำเนินงาน อย่างมี ประสิทธิภาพ	ผลการ ดำเนินการ เบิกจ่าย เป็นไปตาม แผน	๑. ประชุมชี้แจง รายละเอียด แผนงานและ งบประมาณ รายจ่าย ๒. ติดตามผลการ ดำเนินงานราย เดือน ๓. รายงานผลการ ดำเนินงานราย เดือน ๔. ประชุมสรุปผล การดำเนินงานและ ผลการเบิกจ่ายราย ไตรมาส ๕. รายงานสรุปผล	๑ ตุลาคม ๖๒ - ๓๐ กันยายน ๖๓	๖,๕๒๙,๘๖๐	ฝ่ายบริหาร กิจการ องค์กร	<b>เชิงปริมาณ</b> ร้อยละการ เบิกจ่ายตาม เป้าหมาย  <b>เชิงคุณภาพ</b> ระดับความ สำเร็จของการ ประเมินผลการ ปฏิบัติงานของ บุคลากร	<b>เชิงปริมาณ</b> การเบิกจ่ายตาม แผน  <b>เชิงคุณภาพ</b> มีการประเมินผล รายบุคคล (KPI) ทุก เดือน	-	สุรพงษ์

## แผนปฏิบัติการประจำปีงบประมาณ พ.ศ. ๒๕๖๓

ยุทธศาสตร์ : ยกระดับองค์การการเผยแพร่ถ่ายทอดองค์ความรู้และพัฒนาศักยภาพบุคลากรและงานบริการอย่างมีประสิทธิภาพ

กลยุทธ์ที่ ๑ : ยกระดับการให้บริการและถ่ายทอดองค์ความรู้ โดยจัดแสดงสัตว์น้ำ นิทรรศการ และกิจกรรมที่เกี่ยวข้อง

แผนงาน/ โครงการ	วัตถุประสงค์	เป้าหมาย	ขั้นตอน	ระยะเวลา	งบประมาณ (บาท)	ผู้รับผิดชอบ	ตัวชี้วัด	ผลการดำเนินงาน ตามแผนปฏิบัติการประจำปี ๒๕๖๒	ปัญหา/ อุปสรรค	หมายเหตุ
กิจกรรมหลัก ๑ การพัฒนาการบริหารจัดการ องค์กร ๑.๒ งานบริหาร อำนาจการ	เพื่อให้งาน บริหาร กิจการ องค์กร ๑.๒ งานบริหาร อำนาจการ ดำเนินงาน อย่างมี ประสิทธิภาพ	ผลการ ดำเนินการ เบิกจ่าย เป็นไปตาม แผน ผลการ ดำเนินงาน และผลการ เบิกจ่าย เป็นไปตาม แผน (ครุภัณฑ์, งบ ดำเนินงาน)	๑. ประชุมชี้แจง รายละเอียด แผนงานและ งบประมาณ รายจ่าย ๒. ติดตามผลการ ดำเนินงานราย เดือน ๓. รายงานผล การดำเนินงาน รายเดือน ๔. ประชุมสรุปผล การดำเนินงาน และผลการ เบิกจ่ายรายไตร มาส ๕. รายงาน สรุปผล	๑ ตุลาคม ๖๒ - ๓๐ กันยายน ๖๓	๗,๔๐๓,๙๗๗	ฝ่ายบริหาร กิจการ องค์กร	เชิงปริมาณ ร้อยละการ เบิกจ่ายตาม นโยบาย รัฐบาล  เชิงคุณภาพ ร้อยละของ การจัดส่ง รายงาน ทางการเงิน ภายในเวลาที่ กำหนด ภายในวันที่ กำหนด (ภายในวันที่ ๑๕ ของเดือน ถัดไป)	เชิงปริมาณ การเบิกจ่ายงบ ลงทุน ต่ำกว่าแผน  เชิงคุณภาพ ส่งรายงานครบถ้วน	-	วันดี

## แผนปฏิบัติการประจำปีงบประมาณ พ.ศ. ๒๕๖๓

ยุทธศาสตร์ : ยกระดับองค์การการเผยแพร่ถ่ายทอดองค์ความรู้และพัฒนาศักยภาพบุคลากรและงานบริการอย่างมีประสิทธิภาพ

กลยุทธ์ที่ ๑ : ยกระดับการให้บริการและถ่ายทอดองค์ความรู้ โดยจัดแสดงสัตว์น้ำ นิทรรศการ และกิจกรรมที่เกี่ยวข้อง

แผนงาน/ โครงการ	วัตถุประสงค์	เป้าหมาย	ขั้นตอน	ระยะเวลา	งบประมาณ	ผู้รับผิดชอบ	ตัวชี้วัด	ผลการดำเนินงาน ตามแผนปฏิบัติการประจำปี ๒๕๖๒	ปัญหา/ อุปสรรค	หมายเหตุ
กิจกรรมหลัก ๑ การพัฒนาการบริหารกิจการ องค์กร ๑.๓ งานติดตาม และประเมินผล	เพื่อติดตาม งานตาม โครงการ/ งาน / กิจกรรม ตาม แผนปฏิบัติการ การเป็นราย เดือน และราย ไตรมาส	การ ดำเนินงาน ตาม แผนปฏิบัติ การเป็นไป ตามแผน	๑.ตรวจสอบ เป้าหมายตัวชี้วัด ตามแผน/กำหนด วิธีการติดตาม และประเมินผล ๒.ออกแบบการ ประเมินผล ๓.เก็บรวบรวม ข้อมูลผลการ ดำเนินงาน ๔.วิเคราะห์ข้อมูล ๕.จัดทำรายงาน สรุปการ ประเมินผลการ ดำเนินงานตาม แผน	๑ ตุลาคม ๖๒ - ๓๐ กันยายน ๖๓	๑๐,๐๐๐	ฝ่ายบริหาร กิจการองค์กร	เชิงปริมาณ ร้อยละการ ดำเนินงาน เป็นไปตาม แผน  เชิงคุณภาพ ดำเนินแล้ว เสร็จเป็นไป ตามแผน	เชิงปริมาณ ดำเนินการแล้ว เสร็จตามแผน  เชิงคุณภาพ ดำเนินงานแล้ว เสร็จตามแผนงาน		กมลชนก



แผนปฏิบัติการประจำปีงบประมาณ พ.ศ. ๒๕๖๓

ยุทธศาสตร์ : ยกระดับองค์การการเผยแพร่ถ่ายทอดองค์ความรู้และพัฒนาศักยภาพบุคลากรและงานบริการอย่างมีประสิทธิภาพ

กลยุทธ์ที่ ๑ : ยกระดับการให้บริการและถ่ายทอดองค์ความรู้ โดยจัดแสดงสัตว์น้ำ นิทรรศการ และกิจกรรมที่เกี่ยวข้อง

แผนงาน/ โครงการ	วัตถุประสงค์	เป้าหมาย	ขั้นตอน	ระยะเวลา	งบประมาณ (บาท)	ผู้รับผิดชอบ	ตัวชี้วัด	ผลการ ดำเนินงาน ตามแผนปฏิบัติ การประจำปี ๒๕๖๒	ปัญหา/ อุปสรรค	หมายเหตุ
กิจกรรมหลัก ๒ การเพิ่ม ประสิทธิภาพการ จัดการสัตว์น้ำ ๒.๑ งานระบบ การเลี้ยงและการ จัดแสดง	๑.พัฒนาระบบ การเลี้ยงและ ปัจจัยสำคัญให้มี ความเหมาะสม ต่อสัตว์น้ำที่จัด แสดง ๒.พัฒนาระบบ ในการเลี้ยงให้มี อัตราการรอด ตายสูงขึ้นและ สุขภาพของสัตว์ น้ำที่จัดแสดงอยู่ ในระดับดี	มีความพร้อม ในการจัด แสดงพันธุ์สัตว์ น้ำในสถาน แสดงพันธุ์สัตว์ น้ำจัดแสดง พันธุ์สัตว์และ พืชน้ำ ไม่น้อย กว่า ๑๕๐ ชนิด จำนวน ไม่น้อยกว่า ๑,๕๐๐ ตัว สัตว์และพืช หายากแบบ หมุนเวียนไม่ น้อยกว่า ๔ ชนิด	๑.ค้นคว้า เอกสารเพิ่มเติม เกี่ยวกับการ จัดทำระบบ ต่างๆของผู้จัด แสดงสัตว์น้ำ ๒. ศึกษาวิจัย การเลี้ยงด้วย เทคนิคต่างๆ ๓. จัดแสดงเพื่อ เผยแพร่องค์ ความรู้	๑ ตุลาคม ๖๒ - ๓๐ กันยายน ๖๓	๑,๔๗๒,๗๒๐	ฝ่าย ปฏิบัติการ	<b>เชิงปริมาณ</b> สามารถจัดแสดงสัตว์ น้ำได้ไม่น้อยกว่า ๑๕๐ ชนิด และไม่ น้อยกว่า ๑,๕๐๐ ตัว  <b>เชิงคุณภาพ</b> ผู้รับบริการเข้าชม สถานแสดงพันธุ์สัตว์ น้ำมีความพึงพอใจ ไม่น้อยกว่าร้อยละ ๘๐	<b>เชิงปริมาณ</b> สามารถจัดแสดง สัตว์น้ำได้ ๑๖๘ ชนิด ๑,๖๒๐ ตัว  <b>เชิงคุณภาพ</b> กลุ่มนักเรียน/ นักศึกษา มีความ พึงพอใจ ร้อยละ ๘๕.๐๕ กลุ่มนักท่องเที่ยว มีความพึงพอใจ ร้อยละ ๘๙.๖๒	-	สุรพงษ์

## แผนปฏิบัติการประจำปีงบประมาณ พ.ศ. ๒๕๖๓

ยุทธศาสตร์ : ยกระดับองค์การการเผยแพร่ถ่ายทอดองค์ความรู้และพัฒนาศักยภาพบุคลากรและงานบริการอย่างมีประสิทธิภาพ

กลยุทธ์ที่ ๑ : ยกระดับการให้บริการและถ่ายทอดองค์ความรู้ โดยจัดแสดงสัตว์น้ำ นิทรรศการ และกิจกรรมที่เกี่ยวข้อง

แผนงาน/ โครงการ	วัตถุประสงค์	เป้าหมาย	ขั้นตอน	ระยะเวลา	งบประมาณ (บาท)	ผู้รับผิดชอบ	ตัวชี้วัด	ผลการดำเนินงาน ตามแผนปฏิบัติการประจำปี ๒๕๖๒	ปัญหา/ อุปสรรค	หมายเหตุ
กิจกรรมหลัก ๒ การเพิ่ม ประสิทธิภาพการ จัดการสัตว์น้ำ ๒.๒ งาน ตรวจสอบและ ติดตามสุขภาพ สัตว์น้ำ	๑.ตรวจสอบ และวางแผน ป้องกันโรค สัตว์น้ำ ๒.ดูแลรักษา สัตว์น้ำที่ ป่วยให้ เหมาะสม	๑. จัดทำแบบ ประเมิน สุขภาพสัตว์ น้ำตามจำนวน ตู้ ที่ใช้จัด แสดง ๒. ผสม วิตามินใน อาหารสัตว์น้ำ สัปดาห์ละ ๑ ครั้งถ่ายพยาธิ สัตว์น้ำ ปี ละ ๒ ครั้ง	๑. จัดทำแผนการ ติดตามตรวจสอบ สุขภาพสัตว์น้ำ ๒. จัดหา อุปกรณ์ วิตามินและยา และสารเคมี ๓. ดำเนินการ ส่งเสริมสุขภาพ สัตว์น้ำและการ ป้องกันโรคสัตว์ น้ำ ๔. รักษาและดูแล เลี้ยงสัตว์น้ำที่ ป่วย	๑ ตุลาคม ๖๒ - ๓๐ กันยายน ๖๓	๑๗๐,๐๐๐	ฝ่าย ปฏิบัติการ	<b>เชิงปริมาณ</b> สามารถให้วิตามิน สัตว์น้ำสัปดาห์ละ ๑ ครั้งถ่ายพยาธิ สัตว์น้ำปีละ ๒ ครั้ง  <b>เชิงปริมาณ</b> อัตราการเสียชีวิต ของสัตว์น้ำไม่เกิน ร้อยละ ๑๐	<b>เชิงปริมาณ</b> ดำเนินการตาม แผน  <b>เชิงปริมาณ</b> อัตราการเสียชีวิต ของสัตว์น้ำคิดเป็น ร้อยละ ๑.๕๐	-	สุรพงษ์

## แผนปฏิบัติการประจำปีงบประมาณ พ.ศ. ๒๕๖๓

ยุทธศาสตร์ : ยกระดับองค์การการเผยแพร่ถ่ายทอดองค์ความรู้และพัฒนาศักยภาพบุคลากรและงานบริการอย่างมีประสิทธิภาพ

กลยุทธ์ที่ ๑ : ยกระดับการให้บริการและถ่ายทอดองค์ความรู้ โดยจัดแสดงสัตว์น้ำ นิทรรศการ และกิจกรรมที่เกี่ยวข้อง

แผนงาน/ โครงการ	วัตถุประสงค์	เป้าหมาย	ขั้นตอน	ระยะเวลา	งบประมาณ (บาท)	ผู้รับผิดชอบ	ตัวชี้วัด	ผลการดำเนินงาน ตามแผนปฏิบัติการประจำปี ๒๕๖๒	ปัญหา/ อุปสรรค	หมายเหตุ
กิจกรรมหลัก ๒ การเพิ่ม ประสิทธิภาพการ จัดการสัตว์น้ำ ๒.๓ โครงการ ศึกษาชีวประวัติ และพฤติกรรม สัตว์น้ำ	๑. ศึกษา ชีวประวัติและ พฤติกรรมสัตว์ น้ำเพื่อเป็น ข้อมูลเบื้องต้น ในการสร้าง ระบบการเลี้ยง ๒. พัฒนาระบบ ในการเลี้ยงให้มี อัตราการรอด ตายสูงขึ้นและ สุขภาพของสัตว์ น้ำที่จัดแสดงอยู่ ในระดับดี	๑. สามารถจัด แสดงหรือ แลกเปลี่ยนองค์ ความรู้ด้าน ชีวประวัติและ พฤติกรรมสัตว์ น้ำกับหน่วยงาน ต่างๆได้ ๒. นักวิจัย นักเรียน นักศึกษา ประชาชนทั่วไป สามารถนำ ความรู้ที่ได้รับ ไปใช้ประโยชน์ ได้อย่าง เหมาะสม	๑. ค้นคว้าเอกสาร เพิ่มเติมเกี่ยวกับ ชีวประวัติและ พฤติกรรมสัตว์น้ำ ๒. ศึกษาวิจัยการ เลี้ยงด้วยเทคนิค ต่างๆ รวมถึงศึกษา ชีววิทยาทั่วไป และ พฤติกรรมต่างๆ ที่ น่าสนใจ ๓. สามารถจัดแสดง เพื่อเผยแพร่องค์ ความรู้ และปลูก สร้างจิตสำนึกในการ ใช้ทรัพยากร ๔. สามารถถ่ายทอด เทคโนโลยีความรู้ทาง วิชาการ	๑ ตุลาคม ๖๒ - ๓๐ กันยายน ๖๓	๕๐,๐๐๐	ฝ่าย ปฏิบัติการ	เชิงปริมาณ ศึกษา ชีวประวัติและ พฤติกรรมสัตว์ น้ำอย่างน้อย ๑ เรื่อง  เชิงเวลา ผลการวิจัย แล้วเสร็จตาม แผนงาน ภายใน ระยะเวลาที่ กำหนด	เชิงปริมาณ อยู่ในระหว่างการ ดำเนินงาน   เชิงเวลา ดำเนินงานแล้ว เสร็จตามแผนงาน	-	บุคลากร

## แผนปฏิบัติการประจำปีงบประมาณ พ.ศ. ๒๕๖๓

ยุทธศาสตร์ : ยกระดับองค์การการเผยแพร่ถ่ายทอดองค์ความรู้และพัฒนาศักยภาพบุคลากรและงานบริการอย่างมีประสิทธิภาพ

กลยุทธ์ที่ ๑ : ยกระดับการให้บริการและถ่ายทอดองค์ความรู้ โดยจัดแสดงสัตว์น้ำ นิทรรศการ และกิจกรรมที่เกี่ยวข้อง

แผนงาน/ โครงการ	วัตถุประสงค์	เป้าหมาย	ขั้นตอน	ระยะเวลา	งบประมาณ (บาท)	ผู้รับผิดชอบ	ตัวชี้วัด	ผลการดำเนินงาน ตามแผนปฏิบัติการประจำปี ๒๕๖๒	ปัญหา/ อุปสรรค	หมายเหตุ
กิจกรรมหลัก ๓ การถ่ายทอดองค์ ความรู้ ๓.๑ งานปรับปรุง ป้ายสื่อ ความหมาย	๑. เพื่อ ปรับปรุงป้าย ชื่อสัตว์น้ำ รูปแบบใหม่ ให้มีเนื้อหาที่ น่าสนใจ  ๒. เพิ่มความ ตื่นตัวและ ดึงดูดความ สนใจผู้เข้า ชม	๑. จำนวน ป้ายชื่อสัตว์ น้ำใน รูปแบบใหม่ จำนวน ๔๐ ป้าย  ๒. ตู้คืออส จำนวน ๒ ตู้	๑.จัดเตรียม อุปกรณ์ต่างๆที่ เกี่ยวข้อง ๒.รวบรวมข้อมูล ๓.ออกแบบป้าย ชื่อสัตว์น้ำ ๔.ดำเนินการ ปรับปรุงป้าย ๕.จัดทำรายงาน สรุปผลการ ดำเนินงาน	๑ ตุลาคม ๖๒ - ๓๐ กันยายน ๖๓	๒๔๐,๐๐๐	ฝ่าย ประชาสัมพันธ์ และ การตลาด	<b>เชิงปริมาณ</b> ร้อยละ ความสำเร็จของ จำนวนตาม เป้าหมาย  <b>เชิงคุณภาพ</b> ร้อยละของป้าย ชื่อที่ดำเนินการ แล้วเสร็จและ เปลี่ยนป้ายให้ ถูกต้องภายใน กำหนด ๓ วัน (หลังจากทราบ ว่ามีการเปลี่ยน สัตว์น้ำ)	<b>เชิงปริมาณ</b> ปรับปรุงป้ายสื่อ ความหมายแล้ว เสร็จ ๔๕ ป้าย  <b>เชิงคุณภาพ</b> แล้วเสร็จภายใน เวลาที่กำหนด	-	อดิสร

## แผนปฏิบัติการประจำปีงบประมาณ พ.ศ. ๒๕๖๓

ยุทธศาสตร์ : ยกระดับองค์การการเผยแพร่ถ่ายทอดองค์ความรู้และพัฒนาศักยภาพบุคลากรและงานบริการอย่างมีประสิทธิภาพ

กลยุทธ์ที่ ๑ : กระตุ้นการให้บริการและถ่ายทอดองค์ความรู้ โดยจัดแสดงสัตว์น้ำ นิทรรศการ และกิจกรรมที่เกี่ยวข้อง

แผนงาน/ โครงการ	วัตถุประสงค์	เป้าหมาย	ขั้นตอน	ระยะเวลา	งบประมาณ (บาท)	ผู้รับผิดชอบ	ตัวชี้วัด	ผลการดำเนินงาน ตามแผนปฏิบัติการประจำปี ๒๕๖๒	ปัญหา/ อุปสรรค	หมายเหตุ
กิจกรรมหลัก ๓ การถ่ายทอด องค์ความรู้ ๓.๒ งานจัดทำ องค์ความรู้ผ่าน สื่อออนไลน์	๑. นำเสนอ ข้อมูลองค์ ความรู้ด้าน สัตว์น้ำและ นิทรรศการแก่ ผู้เข้าชมสื่อ ออนไลน์ของ สถานแสดง พันธุ์สัตว์น้ำ ๒. ผู้รับบริการ ได้รับองค์ ความรู้จาก สถานแสดง พันธุ์สัตว์น้ำ ภูเก็ตสะดวก รวดเร็ว มาก ขึ้น	๑. ความ พร้อมในการ นำเสนอ ข้อมูลองค์ ความรู้ด้าน สัตว์น้ำและ นิทรรศการ ไม่น้อยกว่า ๔๐เรื่อง/ปี ๒. เพื่อให้ การบริการ ด้านการ ถ่ายทอด องค์ความรู้ อย่างสะดวก ยิ่งขึ้น	๑. แต่งตั้งคณะทำงาน การจัดทำข้อมูลองค์ ความรู้ ๒. แบ่งหน้าที่ความ รับผิดชอบจัดทำข้อมูล องค์ความรู้ ๓. รวบรวมข้อมูลองค์ ความรู้จากนักวิชาการ ๔. ออกการนำเสนอ ข้อมูลความรู้ ๕. นำเสนอข้อมูลองค์ ความรู้ผ่านสื่อออนไลน์ ๖. จัดทำรายงานผล/ เสนอแนะปัญหา อุปสรรค/แนว ทางแก้ไข	๑ ตุลาคม ๖๒ - ๓๐ กันยายน ๖๓	๑๐,๐๐๐	ฝ่าย ประชาสัมพันธ์ และ การตลาด	เชิงปริมาณ นำเสนอ ข้อมูลองค์ ความรู้ได้ไม่ น้อยกว่า ๔๐ เรื่อง/ปี  เชิงคุณภาพ ผู้ใช้บริการมี ความพึง พอใจไม่น้อย กว่าร้อยละ ๘๐	เชิงปริมาณ การให้บริการองค์ ความรู้ผ่านสื่ออน ไลน์แล้วเสร็จ จำนวน ๓๖ เรื่อง  เชิงคุณภาพ สามารถนำเสนอ ข้อมูลองค์ความรู้ได้ แล้วเสร็จในเวลา ที่กำหนด	-	พิทยา

## แผนปฏิบัติการประจำปีงบประมาณ พ.ศ. ๒๕๖๓

ยุทธศาสตร์ : ยกระดับองค์การการเผยแพร่ถ่ายทอดองค์ความรู้และพัฒนาศักยภาพบุคลากรและงานบริการอย่างมีประสิทธิภาพ

กลยุทธ์ที่ ๑ : ระดับการให้บริการและถ่ายทอดองค์ความรู้ โดยจัดแสดงสัตว์น้ำ นิทรรศการ และกิจกรรมที่เกี่ยวข้อง

แผนงาน/ โครงการ	วัตถุประสงค์	เป้าหมาย	ขั้นตอน	ระยะเวลา	งบประมาณ (บาท)	ผู้รับผิดชอบ	ตัวชี้วัด	ผลการดำเนินงาน ตามแผนปฏิบัติการประจำปี ๒๕๖๒	ปัญหา/ อุปสรรค	หมายเหตุ
กิจกรรมหลัก ๓ การถ่ายทอดองค์ ความรู้ ๓.๓ โครงการ ถ่ายทอดองค์ ความรู้ผ่านการ จัดกิจกรรม	๑) เพื่อ เผยแพร่ให้ ความรู้และ ช่วยปลูก จิตสำนึกใน การอนุรักษ์ ทรัพยากร ทางทะเล และชายฝั่ง ๒) เพื่อให้ ผู้เข้าร่วม โครงการ ได้รับความรู้ อย่างถูกต้อง เกี่ยวกับ ทรัพยากร ทางทะเล และชายฝั่ง	จัดกิจกรรมให้ ความรู้และ กระตุ้น จิตสำนึกด้าน การอนุรักษ์ ทรัพยากรทาง ทะเลและ ชายฝั่ง จำนวน ๘ ครั้ง	๑.ประสานงาน และรวบรวม ข้อมูลองค์ความรู้ ด้านทรัพยากร ทางทะเลและชา ยฝั่ง ๒.จัดกิจกรรม ถ่ายทอดองค์ ความรู้ให้แก่ ประชาชน หน่วยงาน หรือ องค์กร ต่างๆ ๓.จัดทำรายงาน ผล/เสนอแนะ ปัญหาอุปสรรค/ แนวทางแก้ไข	๑ ตุลาคม ๖๒ - ๓๐ กันยายน ๖๓	๒๐,๐๐๐	ฝ่าย ประชา สัมพันธ์ และ การตลาด	<b>เชิงปริมาณ</b> จำนวนครั้งที่ จัดกิจกรรม แล้วเสร็จ ๘ ครั้ง  <b>เชิงคุณภาพ</b> มีความรู้ความ เข้าใจเกี่ยวกับ ทรัพยากรทาง ทะเลและ ชายฝั่ง ไม่ น้อยกว่าร้อยละ ๖๐	<b>เชิงปริมาณ</b> จัดกิจกรรมแล้ว เสร็จจำนวน ๘ ครั้ง  <b>เชิงคุณภาพ</b> ดำเนินงานแล้ว เสร็จตามแผนงาน	ความพร้อม ของบุคลากร ทางด้าน วิชาการไม่ เพียงพอ	จริยญา

## แผนปฏิบัติการประจำปีงบประมาณ พ.ศ. ๒๕๖๓

ยุทธศาสตร์ : ยกระดับองค์การการเผยแพร่ถ่ายทอดองค์ความรู้และพัฒนาศักยภาพบุคลากรและงานบริการอย่างมีประสิทธิภาพ

กลยุทธ์ที่ ๑ : ยกระดับการให้บริการและถ่ายทอดองค์ความรู้ โดยจัดแสดงสัตว์น้ำ นิทรรศการ และกิจกรรมที่เกี่ยวข้อง

แผนงาน/ โครงการ	วัตถุประสงค์	เป้าหมาย	ขั้นตอน	ระยะเวลา	งบประมาณ (บาท)	ผู้รับผิดชอบ	ตัวชี้วัด	ผลการดำเนินงาน ตามแผนปฏิบัติการประจำปี ๒๕๖๒	ปัญหา/ อุปสรรค	หมายเหตุ
กิจกรรมหลัก ๓ การถ่ายทอด องค์ความรู้ ๓.๔ โครงการดู พรีมีความรู้	๑. เพื่อเผยแพร่ องค์ความรู้และ ประชาสัมพันธ์ สถานแสดงพันธุ์ สัตว์น้ำภูเก็ต ให้ เป็นที่รู้จักมากขึ้น ๒. เพื่อให้ นักเรียนที่เข้า ร่วมโครงการ ได้รับความรู้ อย่างถูกต้อง เกี่ยวกับ ทรัพยากรทาง ทะเลและ ชายฝั่ง	นักเรียน ระดับประถม ศึกษาปีที่ ๔-๖ และ มัธยมศึกษาปีที่ ๑-๓ เข้าร่วม โครงการได้ทั้ง โรงเรียนโดยไม่ มีค่าธรรมเนียม เข้าชม ไม่น้อย กว่า ๕,๐๐๐ คน ได้เรียนรู้ เกี่ยวกับ ทรัพยากรทาง ทะเลและ ชายฝั่งที่ถูกต้อง	๑. ส่งหนังสือเชิญ โรงเรียนโดยผ่านต้น สังกัดในเขตภูมิภาค ได้ ๒. ประชาสัมพันธ์ ผ่านสื่อ เว็บไซต์ของ สถานแสดงพันธุ์สัตว์ น้ำ ๓. รับสมัครโรงเรียนที่ ต้องการเข้าร่วม โครงการฯ ๔. จัดกิจกรรม ตาม วัน เวลาที่กำหนด ๕. รายงานและ สรุปผลการ ดำเนินงาน	๑ ตุลาคม ๖๒ - ๓๐ กันยายน ๖๓	๑๐,๐๐๐	ฝ่าย ประชา สัมพันธ์ และ การตลาด	เชิงปริมาณ ร้อยละของ การจัด กิจกรรม ตาม เป้าหมายที่ กำหนด  เชิงคุณภาพ ผู้รับบริการมี ความรู้ความ เข้าใจเกี่ยวกับ ทรัพยากรทาง ทะเลและ ชายฝั่ง ไม่น้อย กว่าร้อยละ ๖๐	เชิงปริมาณ ดำเนินการเสร็จสิ้น จำนวนผู้เข้าร่วม โครงการทั้งหมด ๔,๑๖๕ คน ๕๔ โรงเรียน  เชิงคุณภาพ ดำเนินงานแล้ว เสร็จตามแผนงาน	ความพร้อม ของบุคลากร ทางด้าน วิชาการไม่ เพียงพอ	เจริญญา

## แผนปฏิบัติการประจำปีงบประมาณ พ.ศ. ๒๕๖๓

ยุทธศาสตร์ : ยกระดับองค์การการเผยแพร่ถ่ายทอดองค์ความรู้และพัฒนาศักยภาพบุคลากรและงานบริการอย่างมีประสิทธิภาพ

กลยุทธ์ที่ ๑ : ระดับการให้บริการและถ่ายทอดองค์ความรู้ โดยจัดแสดงสัตว์น้ำ นิทรรศการ และกิจกรรมที่เกี่ยวข้อง

แผนงาน/ โครงการ	วัตถุประสงค์	เป้าหมาย	ขั้นตอน	ระยะเวลา	งบประมาณ (บาท)	ผู้รับผิดชอบ	ตัวชี้วัด	ผลการดำเนินงาน ตามแผนปฏิบัติการประจำปี ๒๕๖๒	ปัญหา/ อุปสรรค	หมายเหตุ
กิจกรรมหลัก ๓ การถ่ายทอด องค์ความรู้ ๓.๕ โครงการ ปรับปรุงการจัด แสดง นิทรรศการองค์ ความรู้	เพื่อให้ผู้ชม นิทรรศการ ได้รับข้อมูล ความรู้ด้าน ทรัพยากรทาง ทะเลและชาย ฝั่งผ่านการ นำเสนอด้วย สื่อที่สวยงาม เข้าใจง่าย ทันสมัย และช่วย ปลูกฝัง จิตสำนึกใน การอนุรักษ์ ทรัพยากรทาง ทะเลและ ชายฝั่ง	ปรับปรุงการ จัดแสดง นิทรรศการ องค์ความรู้ และภายใน สถานแสดง พันธุ์สัตว์น้ำ ภูเก็ตจำนวน ๔ เรื่อง	๑. สํารวจจุด ปรับปรุง นิทรรศการ ๒. รวบรวมข้อมูล องค์ความรู้ ๓.ออกแบบ รูปแบบการ นำเสนอที่ น่าสนใจและ จัดทำสื่อการจัด แสดง ๔. ดำเนินการจัด แสดงนิทรรศการ ๕. จัดทำรายงาน ผล/เสนอแนะ ปัญหาอุปสรรค/ แนวทางแก้ไข	๑ ตุลาคม ๖๒ - ๓๐ กันยายน ๖๓	๒๐๐,๐๐๐	ฝ่ายประชาสัมพันธ์และ การตลาด	<b>เชิงปริมาณ</b> จำนวน นิทรรศการที่ ได้รับการ ปรับปรุง ๔ ครั้ง  <b>เชิงคุณภาพ</b> ความพึงพอใจ ของผู้รับบริการไม่ น้อยกว่าร้อยละ ๘๐	<b>เชิงปริมาณ</b> สามารถดำเนินการ แล้วสำเร็จ ๔ เรื่อง ตามแผน  <b>เชิงเวลา</b> ดำเนินการได้ตาม ระยะเวลาที่กำหนด	-	ไผ่รัตน์



## แผนปฏิบัติการประจำปีงบประมาณ พ.ศ. ๒๕๖๓

ยุทธศาสตร์ : ยกระดับองค์การการเผยแพร่ถ่ายทอดองค์ความรู้และพัฒนาศักยภาพบุคลากรและงานบริการอย่างมีประสิทธิภาพ

กลยุทธ์ที่ ๒ : เร่งรัดการพัฒนาศักยภาพของบุคลากรเพื่อเพิ่มศักยภาพในการปฏิบัติงาน

แผนงาน/ โครงการ	วัตถุประสงค์	เป้าหมาย	ขั้นตอน	ระยะเวลา	งบประมาณ (บาท)	ผู้รับผิดชอบ	ตัวชี้วัด	ผลการ ดำเนินงาน ตาม แผนปฏิบัติ การ ประจำปี ๒๕๖๒	ปัญหา/ อุปสรรค	หมายเหตุ
กิจกรรมหลัก ๓ การถ่ายทอด องค์ความรู้ ๓.๖ โครงการ ส่งเสริมการ ถ่ายทอดองค์ ความรู้สู่ สถานศึกษา	เพิ่มเพื่อมูลค่า ในผลิตภัณฑ์ และการ บริการของทุน หมุนเวียน สถานแสดง พันธุ์สัตว์น้ำ ภูเก็ต ให้เป็น ที่รู้จักมาก ยิ่งขึ้น	จัดกิจกรรม ส่งเสริมการ ถ่ายทอดองค์ ความรู้สู่ สถานศึกษา จำนวน ๔ ครั้ง	๑.ประสานงานและรวบรวม ข้อมูลองค์ความรู้ด้าน ทรัพยากรทางทะเลและ ชายฝั่ง ๒.จัดกิจกรรมส่งเสริมการ ถ่ายทอดองค์ความรู้สู่ สถานศึกษา ๓.จัดทำรายงานผล/ เสนอแนะปัญหาอุปสรรค/ แนวทางแก้ไข	๑ ตุลาคม ๖๒ - ๓๐ กันยายน ๖๓	๔๐,๐๐๐	ฝ่าย ประชาสัมพันธ์และ การตลาด	<b>เชิงปริมาณ</b> สามารถจัด กิจกรรมได้ตาม เป้าหมายที่ กำหนด  <b>เชิงคุณภาพ</b> ความพึงพอใจ ของผู้รับบริการ ไม่น้อยกว่าร้อยละ ๘๐	-	-	โครงการ ใหม่

## แผนปฏิบัติการประจำปีงบประมาณ พ.ศ. ๒๕๖๓

ยุทธศาสตร์ : ยกระดับองค์การการเผยแพร่ถ่ายทอดองค์ความรู้และพัฒนาศักยภาพบุคลากรและงานบริการอย่างมีประสิทธิภาพ

กลยุทธ์ที่ ๒ : เร่งรัดการพัฒนาศักยภาพของบุคลากรเพื่อเพิ่มศักยภาพในการปฏิบัติงาน

แผนงาน/ โครงการ	วัตถุประสงค์	เป้าหมาย	ขั้นตอน	ระยะเวลา	งบประมาณ (บาท)	ผู้รับผิดชอบ	ตัวชี้วัด	ผลการ ดำเนินงาน ตาม แผนปฏิบัติ การประจำปี ๒๕๖๒	ปัญหา / อุปสรรค	หมายเหตุ
กิจกรรม หลัก ๔ การพัฒนา ศักยภาพ บุคลากร ๔.๑ งาน จัดส่ง บุคลากรไป ฝึกอบรม หลักสูตร ต่างๆ ที่จัด โดยหน่วย ภายนอก	เพื่อให้เจ้าหน้าที่ ได้นำความรู้ และ ประสบการณ์ มาใช้ในการ ทำงานให้มี ประสิทธิภาพดี ยิ่งขึ้นและเพื่อ พัฒนาศักยภาพ ของบุคลากรใน การปฏิบัติงาน	เจ้าหน้าที่ไป ฝึกอบรมกับ หน่วยงาน ภายนอก จำนวน ๖ ครั้ง ๑๒ คน	๑.ประชุมวางแผนส่งเจ้าหน้าที่ เข้าฝึกอบรมหลักสูตรอบรมต่างๆ ๒.จัดทำแผนส่ง จนท. ไป ฝึกอบรมตามความจำเป็น ๓.ส่งเจ้าหน้าที่ไปเข้ารับการ ฝึกอบรม ๔.จัดทำรายงานผลการฝึกอบรม ๕.นำเสนอต่อเพื่อนร่วมงาน	๑ ตุลาคม ๖๒ - ๓๐ กันยายน ๖๓	๑๒๐,๐๐๐	ฝ่ายบริหาร กิจการ องค์กร	เชิงปริมาณ ส่งเจ้าหน้าที่ไป ฝึกอบรมไม่ น้อยกว่า ๖ ครั้ง ๑๒ คน  เชิงคุณภาพ จัดทำรายงาน และเสนอผล การฝึกอบรม ต่อเพื่อน ร่วมงาน	เชิงปริมาณ จัดส่ง บุคลากรไป อบรม สัมมนา ศึกษาดูงาน จำนวน ๑๑ ครั้ง/๒๑ คน ๑๑ หลักสูตร เชิงคุณภาพ จัดทำ รายงานผล การฝึกอบรม	-	สุรพงษ์

## แผนปฏิบัติการประจำปีงบประมาณ พ.ศ. ๒๕๖๓

ยุทธศาสตร์: ยกระดับองค์การการเผยแพร่ถ่ายทอดองค์ความรู้และพัฒนาศักยภาพบุคลากรและงานบริการอย่างมีประสิทธิภาพ

กลยุทธ์ที่ ๒ : เร่งรัดการพัฒนาศักยภาพของบุคลากรเพื่อเพิ่มศักยภาพในการปฏิบัติงาน

แผนงาน/ โครงการ	วัตถุประสงค์	เป้าหมาย	ขั้นตอน	ระยะเวลา	งบประมาณ (บาท)	ผู้รับผิดชอบ	ตัวชี้วัด	ผลการดำเนินงาน ตามแผนปฏิบัติการประจำปี ๒๕๖๒	ปัญหา/ อุปสรรค	หมายเหตุ
กิจกรรมหลัก ๕ การเพิ่ม ประสิทธิภาพใน การปฏิบัติงาน ๕.๑ งานเพิ่ม ประสิทธิภาพ โดยการ ใช้เทคโนโลยี (แชร์ข้อมูลผ่าน NAS)	๑. เพื่อความ รวดเร็วในการ เข้าถึงข้อมูล ๒. สามารถ เรียกใช้ข้อมูล ได้ทุกที่ ทุก เวลา	๑.ประหยัดเวลา สามารถทำงาน ได้รวดเร็วยิ่งขึ้น ๒. ข้อมูลไม่สูญ หาย สามารถ ค้นหาได้อย่าง รวดเร็ว	๑. ดำเนินการ สั่งซื้ออุปกรณ์ แชร์ข้อมูล ๒. แนะนำการ ใช้งานกับ เจ้าหน้าที่ที่ เกี่ยวข้อง ๓. แชร์ข้อมูล ต่างๆให้บุคลากร ใช้ร่วมกัน ๔. จัดทำ รายงานผล/ เสนอแนะปัญหา อุปสรรค/แนว ทางแก้ไข	๑ ตุลาคม ๖๒ - ๓๐ กันยายน ๖๓	๑๐,๐๐๐	ฝ่ายประชา สัมพันธ์และ การตลาด	<b>เชิงปริมาณ</b> จำนวนข้อมูลที่ นำมาเผยแพร่ ผ่านอุปกรณ์ Network Attached Storage (Nas) ได้อย่างน้อย ๑๒ เรื่อง/ปี <b>เชิงคุณภาพ</b> ผู้ใช้บริการมี ความพึงพอใจ การใช้อุปกรณ์ Network Attached Storage (Nas) ได้ไม่น้อยกว่า ร้อยละ ๘๐	<b>เชิงปริมาณ</b> เจ้าหน้าที่ที่ เกี่ยวข้องสามารถ เข้ามาแชร์ข้อมูล ผ่านอุปกรณ์ NAS ได้ จำนวน ๕ ครั้ง <b>เชิงคุณภาพ</b> เจ้าหน้าที่สามารถ แชร์ข้อมูลใช้ ร่วมกันผ่าน อุปกรณ์ NAS ได้	-	พิทยา

## แผนปฏิบัติการประจำปีงบประมาณ พ.ศ. ๒๕๖๓

ยุทธศาสตร์: ยกระดับองค์การเผยแพร่ถ่ายทอดองค์ความรู้และพัฒนาศักยภาพบุคลากรและงานบริการอย่างมีประสิทธิภาพ  
กลยุทธ์ที่ ๒ : เร่งรัดการพัฒนาศักยภาพของบุคลากรเพื่อเพิ่มศักยภาพในการปฏิบัติงาน

แผนงาน/ โครงการ	วัตถุประสงค์	เป้าหมาย	ขั้นตอน	ระยะเวลา	งบประมาณ (บาท)	ผู้รับผิดชอบ	ตัวชี้วัด	ผลการดำเนินงาน ตามแผนปฏิบัติการประจำปี ๒๕๖๒	ปัญหา/ อุปสรรค	หมายเหตุ
กิจกรรมหลัก ๕ การเพิ่ม ประสิทธิภาพใน การปฏิบัติงาน ๕.๒ งานการจ่าย และการรับเงิน รายได้ผ่านระบบ อิเล็กทรอนิกส์	เพิ่มช่องทาง อำนวยความสะดวก สะดวกให้แก่ ประชาชนที่จะ ชำระค่าบริการ ให้แก่ภาครัฐ และช่วยลด ภาระของ ภาครัฐในการ จัดการ การเงินสดและ การเรียกดู รายการ ทางการเงิน	๑.ช่วยลด การใช้เงินสด ของ ประชาชน ๒.ลดภาระ ในการดูแล และตรวจนับ เงินของผู้รับ เงิน ๓.ลดต้นทุน ในการ บริหาร จัดการและ ขนส่งเงินสด ของภาค ธนาคาร	๑.ตรวจสอบ เป้าหมาย ตัวชี้วัดตาม แผน/กำหนด วิธีการติดตาม และประเมินผล ๒.ประสานงาน กับทางธนาคาร ๓.แจ้งให้ เจ้าหน้าที่และ ประชาชนทราบ ๔.ดำเนินการ ตามแผน ๕.จัดทำรายงาน สรุปผลการ ดำเนินงานราย เดือน	๑ ตุลาคม ๖๒ - ๓๐ กันยายน ๖๓	๕,๐๐๐	ฝ่าย บริหาร กิจการ องค์กร	<b>เชิงปริมาณ</b> ร้อยละการ เบิกจ่ายและการ รับเงินรายได้ผ่าน ระบบ อิเล็กทรอนิกส์ เป็นไปตามแผน  <b>เชิงคุณภาพ</b> เจ้าหน้าที่และ ประชาชนมีความ พึงพอใจไม่น้อย กว่าร้อยละ ๘๐	<b>เชิงปริมาณ</b> มีการใช้เบิกจ่าย ผ่านระบบครบทุก กิจกรรม  <b>เชิงคุณภาพ</b> เจ้าหน้าที่มีความ พึงพอใจไม่น้อย กว่าร้อยละ ๘๐	เนื่องจากมี การ เปลี่ยนแปลง รายชื่อ admin ทำให้ ต้อง ดำเนินการขอ อนุมัติใหม่ และทำให้การ รับเงินผ่าน ระบบเกิด ความล่าช้าไม่ สามารถรับ เงินผ่านระบบ ได้ทุก กิจกรรม	สุภาพร

## แผนปฏิบัติการประจำปีงบประมาณ พ.ศ. ๒๕๖๓

ยุทธศาสตร์ : ยกระดับองค์การการเผยแพร่ถ่ายทอดองค์ความรู้และพัฒนาศักยภาพบุคลากรและงานบริการอย่างมีประสิทธิภาพ

กลยุทธ์ที่ ๓ : เร่งรัดการเพิ่มประสิทธิภาพการตลาดการประชาสัมพันธ์และจัดหารายได้

แผนงาน/ โครงการ	วัตถุประสงค์	เป้าหมาย	ขั้นตอน	ระยะเวลา	งบประมาณ (บาท)	ผู้รับผิดชอบ	ตัวชี้วัด	ผลการ ดำเนินงาน ตามแผนปฏิบัติ การประจำปี ๒๕๖๒	ปัญหา/ อุปสรรค	หมายเหตุ
กิจกรรมหลัก ๖ การเพิ่ม ประสิทธิภาพ การตลาดและ ประชาสัมพันธ์ ๖.๑ งานเพิ่มช่อง ทางการ ประชาสัมพันธ์ สื่อสารการตลาด และส่งเสริมการ ขาย	เพื่อ ประชาสัมพันธ์ สถานแสดงพันธุ์ สัตว์น้ำ จังหวัด ภูเก็ตให้เป็นที่ รู้จักมากขึ้น	เพิ่ม ช่องทาง ประชาสัมพันธ์ ๔ ช่องทาง	๑.ประชุมชี้แจงการ ดำเนินงานกับ หน่วยงานที่ เกี่ยวข้อง ๒.เตรียมแผนงาน เพิ่มช่องทาง ประชาสัมพันธ์และ จัดทำสื่อฯ ๓.ดำเนินการเพิ่ม ช่องทาง ประชาสัมพันธ์ตาม แผน จำนวน ๔ ช่องทาง ๕.รายงานสรุปผล ดำเนินการ	๑ ตุลาคม ๖๒ - ๓๐ กันยายน ๖๓	๒๐๐,๐๐๐	ฝ่าย ประชาสัมพันธ์ และ การตลาด	<b>เชิงปริมาณ</b> จำนวนช่อง ทางการ ประชาสัมพันธ์ เพิ่มขึ้นไม่น้อย กว่า ๒ ช่องทาง  <b>เชิงคุณภาพ</b> อัตราในการรับรู้ ช่องทาง ประชาสัมพันธ์ เพิ่มขึ้นร้อยละ ๑๐ จากจำนวน ผู้ตอบ แบบสอบถาม	<b>เชิงปริมาณ</b> ช่องทางการ ประชาสัมพันธ์ ครบ ๔ ช่องทาง  <b>เชิงคุณภาพ</b> จำนวนผู้เข้าชม สถานแสดงพันธุ์ จำนวน ๕๑๙,๓๑๙ คน		จรรยา

## แผนปฏิบัติการประจำปีงบประมาณ พ.ศ. ๒๕๖๓

ยุทธศาสตร์ : ยกระดับองค์การการเผยแพร่ถ่ายทอดองค์ความรู้และพัฒนาศักยภาพบุคลากรและงานบริการอย่างมีประสิทธิภาพ

กลยุทธ์ที่ ๓ : เร่งรัดการเพิ่มประสิทธิภาพการตลาดการประชาสัมพันธ์และจัดหารายได้

แผนงาน/ โครงการ	วัตถุประสงค์	เป้าหมาย	ขั้นตอน	ระยะเวลา	งบประมาณ (บาท)	ผู้รับผิดชอบ	ตัวชี้วัด	ผลการ ดำเนินงาน ตาม แผนปฏิบัติการ ประจำปี ๒๕๖๒	ปัญหา/ อุปสรรค	หมายเหตุ
กิจกรรมหลัก ๖ การเพิ่ม ประสิทธิภาพ การตลาดและ ประชาสัมพันธ์ ๖.๒ กิจกรรม การ แลกเปลี่ยน การจัด นิทรรศการ นอกสถานที่	เพื่อเผยแพร่ ความรู้ด้าน ทรัพยากรทาง ทะเลและ ชายฝั่งสู่ หน่วยงาน ราชการ สถานศึกษา และประชาชน ผู้สนใจทั่วไป ให้ได้ความรู้ ความเข้าใจที่ ถูกต้องมากขึ้น	การจัดแสดง นิทรรศการ เผยแพร่ ความรู้ด้าน ทรัพยากรทาง ทะเลและ ชายฝั่ง นอก สถานที่ จำนวน ๙ ครั้ง	๑.รวบรวมข้อมูล องค์ความรู้ ๒.ออกแบบการ จัดนิทรรศการ ๓.จัดทำสื่อ เผยแพร่รูปแบบ ที่น่าสนใจ ๔.เก็บข้อมูล ผู้ใช้บริการตาม แบบสอบถาม ๕.จัดทำรายงาน ผล/เสนอแนะ/ ปัญหาอุปสรรค/ แนวทางแก้ไข	๑ ตุลาคม ๖๒ - ๓๐ กันยายน ๖๓	๕๐,๐๐๐	ฝ่าย ประชา สัมพันธ์และ การตลาด	<b>เชิงปริมาณ</b> จำนวนการจัด แสดง นิทรรศการ นอกสถานที่ได้ จำนวน ๙ ครั้ง  <b>เชิงคุณภาพ</b> ผู้เข้าชม นิทรรศการมี ความพึงพอใจ ไม่น้อยกว่าร้อยละ ๘๐	<b>เชิงปริมาณ</b> ดำเนินการจัด นิทรรศการ นอกสถานที่ได้ จำนวน ๙ ครั้ง  <b>เชิงคุณภาพ</b> สามารถจัด แสดงตามเวลา ที่กำหนด	-	ไผ่ทรรัตน์

## แผนปฏิบัติการประจำปีงบประมาณ พ.ศ. ๒๕๖๓

ยุทธศาสตร์ : ยกระดับองค์การการเผยแพร่ถ่ายทอดองค์ความรู้และพัฒนาศักยภาพบุคลากรและงานบริการอย่างมีประสิทธิภาพ

กลยุทธ์ที่ ๓ : เร่งรัดการเพิ่มประสิทธิภาพการตลาดการประชาสัมพันธ์และจัดหารายได้

แผนงาน/ โครงการ	วัตถุประสงค์	เป้าหมาย	ขั้นตอน	ระยะเวลา	งบประมาณ (บาท)	ผู้รับผิดชอบ	ตัวชี้วัด	ผลการ ดำเนินงาน ตาม แผนปฏิบัติ การประจำปี ๒๕๖๒	ปัญหา/ อุปสรรค	หมายเหตุ
กิจกรรมหลัก ๖ การเพิ่ม ประสิทธิภาพ การตลาดและ ประชาสัมพันธ์ ๖.๓ กิจกรรม การจัดงานวัน สำคัญต่างๆ ของประเทศ	๑. เพื่อเพิ่ม การ ประชาสัมพันธ์ สถานแสดง พันธุ์สัตว์น้ำ ภูเก็ต ๒. เพิ่มจำนวน ผู้เข้าชม ๓. เปิดโอกาส ให้ผู้เข้าชมได้ โดยไม่มี ค่าธรรมเนียม เข้าชม	ผู้เข้าชมและผู้ร่วม กิจกรรมวันสำคัญ ของประเทศ ในแต่ละกิจกรรม ดังนี้ ๑. วันพ่อแห่งชาติ จำนวน ๓๐๐ คน ๒. วันเด็กแห่งชาติ จำนวน ๕,๐๐๐ คน ๓. วันผู้สูงอายุ จำนวน ๕๐ คน ๔. วันทะเลโลก จำนวน ๓๐๐ คน ๕. วันแม่แห่งชาติ จำนวน ๓๐๐ คน	๑.เตรียม ความพร้อม และจัดทำ แผนการ ดำเนินงาน จัดกิจกรรม ๒. จัด กิจกรรมตาม แผนงาน ๓. รายงาน และสรุปผล การ ดำเนินงาน	๑ ตุลาคม ๖๒ - ๓๐ กันยายน ๖๓	๑๘๐,๐๐๐	ฝ่าย ประชาสัมพันธ์ และการตลาด	เชิงปริมาณ จัดกิจกรรม ได้ครบ ๕ ครั้ง  เชิงเวลา จัดกิจกรรม ได้ตามแผน ในเวลา ที่กำหนด	เชิงปริมาณ จัดกิจกรรม แล้ว ๕ ครั้ง  เชิงเวลา สามารถจัด กิจกรรมได้ ครบตาม แผนการ ดำเนินงาน		ไม่พร้อม

แผนปฏิบัติการประจำปีงบประมาณ พ.ศ. ๒๕๖๓

ยุทธศาสตร์ : ยกระดับองค์การการเผยแพร่ถ่ายทอดองค์ความรู้และพัฒนาศักยภาพบุคลากรและงานบริการอย่างมีประสิทธิภาพ

กลยุทธ์ที่ ๓ : เร่งรัดการเพิ่มประสิทธิภาพการตลาดการประชาสัมพันธ์และจัดหารายได้

แผนงาน/ โครงการ	วัตถุประสงค์	เป้าหมาย	ขั้นตอน	ระยะเวลา	งบประมาณ (บาท)	ผู้รับผิดชอบ	ตัวชี้วัด	ผลการดำเนินงาน ตามแผนปฏิบัติการประจำปี ๒๕๖๒	ปัญหา/ อุปสรรค	หมายเหตุ
กิจกรรมหลัก ๗ การจัดหารายได้ ๗.๑ งาน จำหน่ายสินค้า และบริการ	เพื่อจัดหารายได้ โดยการ จำหน่ายสินค้า ของที่ระลึก อาหารและ เครื่องดื่ม	สามารถจำหน่าย สินค้าของที่ระลึก อาหาร เครื่องดื่มและ บริการได้ จำนวน ๒๕๐,๐๐๐ ชิ้น	๑. จัดหาสินค้า เพื่อนำมา จำหน่าย ๒. ให้บริการ จำหน่ายสินค้า ๓. นำส่งเงิน รายได้เป็น รายวัน ๔. รายงานผล การดำเนินงาน เป็นรายเดือน ๕. สรุปผลการ ดำเนินงานทั้งปี	๑ ตุลาคม ๖๒ - ๓๐ กันยายน ๖๓	๔,๗๔๘,๔๔๓	ฝ่าย ประชาสัมพันธ์ และ การตลาด	<b>เชิงปริมาณ</b> สามารถ จำหน่าย สินค้าได้ไม่ น้อยกว่า จำนวน ๒๕๐,๐๐๐ ชิ้น  <b>เชิงคุณภาพ</b> ผู้รับบริการมี ความพึงพอใจ ไม่น้อยกว่า ร้อยละ ๘๐	<b>เชิงปริมาณ</b> จำหน่ายสินค้าและ บริการได้จำนวน ๑๙๑,๒๔๙ ชิ้น  <b>เชิงคุณภาพ</b> ผู้เข้าบริการมีความ พึงพอใจ ร้อยละ ๘๐	นักท่องเที่ยว ลดน้อยลง ตามช่วงหน้า มรสุม	อุษาทิพย์



แผนปฏิบัติการประจำปีงบประมาณ พ.ศ. ๒๕๖๓

ยุทธศาสตร์ : ยกระดับองค์การการเผยแพร่ถ่ายทอดองค์ความรู้และพัฒนาศักยภาพบุคลากรและงานบริการอย่างมีประสิทธิภาพ

กลยุทธ์ที่ ๓ : เร่งรัดการเพิ่มประสิทธิภาพการตลาดการประชาสัมพันธ์และจัดหารายได้

แผนงาน/ โครงการ	วัตถุประสงค์	เป้าหมาย	ขั้นตอน	ระยะเวลา	งบประมาณ (บาท)	ผู้รับผิดชอบ	ตัวชี้วัด	ผลการดำเนินงาน ตามแผนปฏิบัติการประจำปี ๒๕๖๒	ปัญหา/ อุปสรรค	หมายเหตุ
กิจกรรมหลัก ๗ การจัดหารายได้ ๗.๒ โครงการ ลดใช้พลาสติก เล็กใช้โพนสถาน แสดงพันธุ์สัตว์ น้ำภูเก็ต	เพื่อลดปริมาณ การใช้พลาสติก และขยะที่ไม่ จำเป็นของร้าน จำหน่ายสินค้า ของที่ระลึก อาหารเครื่องดื่ม	สามารถลด ปริมาณการใช้ พลาสติกและ ขยะที่ไม่จำเป็น ได้	๑. ตรวจสอบ สินค้าที่จำ หน่าย ๒. จัดทำ แผนการลดปริ มาณขยะเสนอ ผู้บริหาร ๓. ดำเนินงาน ตามแผน รายงานผลการ ๔. ดำเนินงาน เป็นรายไตรมาส ๕. สรุปผลการ ดำเนินงานทั้งปี	๑ ตุลาคม ๖๒ - ๓๐ กันยายน ๖๓	๓๐,๐๐๐	ฝ่าย ประชา สัมพันธ์ และ การตลาด	เชิงปริมาณ สามารถลด บรรจุภัณฑ์ สินค้าแทน การใช้ ถุงพลาสติกได้ ร้อยละ ๑๐๐ ของปริมาณ บรรจุภัณฑ์ที่ ใช้  เชิงคุณภาพ ผู้ใช้บริการมี ความพึงพอใจ ไม่น้อยกว่า ร้อยละ ๘๐	เชิงปริมาณ มีอัตราการใช้ พลาสติก/โพน ลดลงถึงร้อยละ ๘๒.๐๑ ของบรรจุ ภัณฑ์	สถานแสดง พันธุ์สัตว์น้ำ ภูเก็ต ต้องการ ความ ร่วมมือใน การลดใช้ พลาสติกกับ คู่ค้าที่นำ สินค้ามา จำหน่าย	สุขภาพิพย์

ตารางสรุปแผนการปฏิบัติการประจำปีบัญชี ๒๕๖๓  
 ของเงินทุนหมุนเวียนสถานแสดงพันธุ์สัตว์น้ำ จังหวัดภูเก็ต

งาน/ โครงการ/ กิจกรรม	พ.ศ.๒๕๖๒			พ.ศ.๒๕๖๓								
	ต.ค.	พ.ย.	ธ.ค.	ม.ค.	ก.พ.	มี.ค.	เม.ย.	พ.ค.	มิ.ย.	ก.ค.	ส.ค.	ก.ย.
๑. งานบุคคล	←											→
๒. งานบริหารอำนวยการ	←											→
๓. งานติดตามและประเมินผล	←											→
๔. งานระบบเลี้ยงและจัดแสดง	←											→
๕. งานตรวจสอบติดตามสุขภาพสัตว์น้ำ	←											→
๖. โครงการศึกษาชีวประวัติและพฤติกรรมสัตว์น้ำ	←											→
๗. งานปรับปรุงป้ายสื่อความหมาย	←											→
๘. งานจัดทำองค์ความรู้ผ่านสื่อออนไลน์	←											→
๙. โครงการถ่ายทอดองค์ความรู้	←											→
๑๐. โครงการดูฟรีมีความรู้	←											→
๑๑. โครงการปรับปรุงนิทรรศการองค์ความรู้	←											→
๑๒. โครงการส่งเสริมการถ่ายทอดองค์ความรู้สู่สถานศึกษา	←											→



