



แผนยุทธศาสตร์ระยะยาวประจำปีบัญชี ๒๕๖๕-๒๕๖๗

และแผนปฏิบัติการประจำปีบัญชี ๒๕๖๕

เงินทุนหมุนเวียนสถานแสดงพันธุ์สัตว์น้ำจังหวัดภูเก็ต

---

เงินทุนหมุนเวียนสถานแสดงพันธุ์สัตว์น้ำ จังหวัดภูเก็ต  
สถาบันวิจัยและพัฒนาทรัพยากรทางทะเลและชายฝั่งทะเล  
กรมทรัพยากรทางทะเลและชายฝั่ง

## แผนยุทธศาสตร์ระยะยาว

เงินทุนหมุนเวียนสถานแสดงพันธุ์สัตว์น้ำจังหวัดภูเก็ต

ประจำปีบัญชี ๒๕๖๕ - ๒๕๖๗

เงินทุนหมุนเวียนสถานแสดงพันธุ์สัตว์น้ำ จังหวัดภูเก็ต  
ศูนย์วิจัยทรัพยากรทางทะเลและชายฝั่งทะเลอันดามันตอนบน  
ที่ตั้ง ๕๑ หมู่ ๘ ตำบลวิชิต อำเภอเมือง จังหวัดภูเก็ต ๘๓๐๐๐  
โทรศัพท์ ๐ ๗๖๓๙ ๑๑๒๖ โทรสาร ๐ ๗๖๓๙ ๑๔๐๖  
[www.phuketaquarium.org](http://www.phuketaquarium.org)

## คำนำ

การทบทวนแผนยุทธศาสตร์ประจำปีบัญชี ๒๕๖๔ ของเงินทุนหมุนเวียนสถานแสดงพันธุ์สัตว์น้ำ จังหวัดภูเก็ต มีวัตถุประสงค์เพื่อให้การดำเนินงานเป็นไปอย่างมีประสิทธิภาพ ประสิทธิผล คุ่มค่าและเกิดประโยชน์สูงสุด โดยมีการกำหนดความเชื่อมโยงของงาน โครงการ กิจกรรม ตามแผนกลยุทธ์ที่สอดคล้องกับงบประมาณแต่ละระดับ ให้เป็นไปในแนวทางเดียวกันกับงบประมาณที่ขออนุมัติ และระบบการบริหารจัดการแบบมุ่งเน้นผลงาน โดยใช้แนวทางการนำระบบการประเมินผลการดำเนินงานที่เป็นมาตรฐานสากลโดยการกำหนดตัวชี้วัดด้านประสิทธิภาพและประสิทธิผล มาใช้ในการประเมินผลการบริหารเงินนอกงบประมาณอย่างเคร่งครัดในรูปแบบคณะกรรมการบริหารเงินทุนหมุนเวียน

ดังนั้น เพื่อให้ทิศทางและแนวทางหรือวิธีการดำเนินงานบรรลุผลสำเร็จตามเป้าหมายการให้บริการเผยแพร่องค์ความรู้ความเป็นอัตลักษณ์ (Identity) ของสถานแสดงพันธุ์สัตว์น้ำภูเก็ต และบรรลุจุดมุ่งหมายที่กำหนดไว้ตามพันธกิจโดยคำนึงถึงสภาพแวดล้อมที่มีอิทธิพลต่อการดำเนินงานและการบริหารทั้งภายในและภายนอกองค์กรรวมถึงงานพัฒนาบุคลากร การประสานแผนงานในเชิงบูรณาการจึงได้จัดทำแผนยุทธศาสตร์ระยะยาวปี พ.ศ. ๒๕๖๕ – ๒๕๖๗ และแผนปฏิบัติการประจำปีบัญชี ๒๕๖๕ ของเงินทุนหมุนเวียนสถานแสดงพันธุ์สัตว์น้ำ จังหวัดภูเก็ต ขึ้นเพื่อใช้เป็นแนวทางในการปฏิบัติงานตามแผนปฏิบัติการประจำปี พ.ศ. ๒๕๖๕ และเพื่อพัฒนาปรับปรุงงานด้านเผยแพร่ความรู้และการให้บริการที่ดี โดยคณะผู้ปฏิบัติของเงินทุนหมุนเวียนสถานแสดงพันธุ์สัตว์น้ำ จังหวัดภูเก็ต จะดำเนินการต่อไป

## สารบัญ

เรื่อง	หน้า
คำนำ.....	i
สารบัญ.....	ii
ข้อมูลทั่วไป.....	๑
- วิสัยทัศน์.....	๒
- พันธกิจ.....	๒
- เป้าประสงค์.....	๒
- ตัวชี้วัด.....	๒
- ประเด็นยุทธศาสตร์ / เป้าหมายหลัก.....	๒
- ยุทธศาสตร์เงินทุนหมุนเวียน.....	๒
- ผลผลิตและผลลัพธ์ของเงินทุนหมุนเวียนสถานแสดงพันธุ์สัตว์น้ำ จังหวัดภูเก็ต.....	๒
โครงสร้างการบริหารงาน.....	๓
คณะกรรมการบริหารทุนหมุนเวียนสถานแสดงพันธุ์สัตว์น้ำ.....	๓
จำนวนบุคลากร.....	๔
โครงสร้างองค์กร.....	๕
ภาระหน้าที่ของแต่ละฝ่าย.....	๖
นโยบายที่เกี่ยวข้องและความสอดคล้องกับยุทธศาสตร์ภาครัฐ.....	๗
การวิเคราะห์ SWOT.....	๘
ยุทธศาสตร์เงินทุนหมุนเวียนสถานแสดงพันธุ์สัตว์น้ำภูเก็ต พ.ศ.๒๕๖๕-๒๕๖๗.....	๑๐
แผนยุทธศาสตร์ระยะยาวประจำปี พ.ศ.๒๕๖๕-๒๕๖๗.....	๑๒
ตารางแสดงตัวชี้วัด.....	๑๕
ผลผลิตและค่าเป้าหมาย.....	๑๕
แผนปฏิบัติการประจำปีบัญชี ๒๕๖๕.....	๑๗
ตารางสรุปแผนการปฏิบัติการประจำปีบัญชี ๒๕๖๕.....	๓๘

## ข้อมูลทั่วไป

### ที่มา

สถานแสดงพันธุ์สัตว์น้ำภูเก็ต ดำเนินการสร้างในปี พ.ศ.๒๕๒๑ สร้างเสร็จในปี พ.ศ.๒๕๒๖ โดยใช้เงินงบประมาณของรัฐบาลไทยทั้งสิ้นเป็นเงิน ๓๕,๔๐๔,๖๔๘ บาทจัดตั้งเป็นเงินทุนหมุนเวียนสถานแสดงพันธุ์สัตว์น้ำจังหวัดภูเก็ตตามพระราชบัญญัติงบประมาณรายจ่ายประจำปีพ.ศ.๒๕๒๙ เมื่อวันที่ ๑๗ มีนาคมพ.ศ.๒๕๒๙ ด้วยเงินงบประมาณตั้งต้นจำนวน ๕๐๐,๐๐๐ บาท ในการดำเนินงาน

### วัตถุประสงค์ในการจัดตั้งเงินทุนหมุนเวียน

เพื่อใช้ในการดำเนินงานปรับปรุง และขยายงานของสถานแสดงพันธุ์สัตว์น้ำ จังหวัดภูเก็ต ให้เป็นแหล่งเผยแพร่ความรู้ให้กับเยาวชน นักเรียน นิสิต นักศึกษา และประชาชนทั่วไปเกี่ยวกับชีวิตความเป็นอยู่ของสัตว์น้ำ การอนุรักษ์ทรัพยากรทางทะเลและสิ่งแวดล้อม รวมทั้งเป็นแหล่งท่องเที่ยวที่สำคัญแห่งหนึ่งของจังหวัดภูเก็ต สำหรับสนับสนุนนโยบายส่งเสริมการท่องเที่ยวจังหวัดภูเก็ต และรัฐบาล

### การบริหารและการดำเนินงาน

บริหารงานโดยมีคณะกรรมการบริหารตามพระราชบัญญัติการบริหารงานเงินทุนหมุนเวียน พ.ศ. ๒๕๕๘ มาตรา ๑๘ ในแต่ละทุนหมุนเวียน ให้มีคณะกรรมการบริหารเงินทุนหมุนเวียนคณะหนึ่ง ประกอบด้วย (๑) หัวหน้าหน่วยงานของรัฐที่มีทุนหมุนเวียนเป็นประธานกรรมการ (๒) ผู้แทนกระทรวงการคลัง ผู้แทนสำนักงบประมาณ และผู้แทนหน่วยงานของรัฐที่มีทุนหมุนเวียนที่ไม่มีสถานะเป็นนิติบุคคล เป็นกรรมการ (๓) กรรมการผู้ทรงคุณวุฒิจำนวนไม่เกินสามคน ซึ่งประธานกรรมการแต่งตั้งโดยความเห็นชอบของกระทรวงการคลัง จากผู้มีความรู้ความเชี่ยวชาญและประสบการณ์ ด้านการเงิน เศรษฐศาสตร์ การลงทุน กฎหมาย หรือด้านอื่นที่เกี่ยวข้อง ให้ผู้บริหารเงินทุนหมุนเวียนเป็นกรรมการและเลขานุการ

สถานแสดงพันธุ์สัตว์น้ำภูเก็ต มีภารกิจหลักในการให้บริการความรู้ด้านทรัพยากรทางทะเลและชายฝั่งในรูปแบบการจัดแสดงสิ่งมีชีวิตและนิทรรศการเผยแพร่องค์ความรู้รูปแบบอื่นๆ ที่ทันสมัยและน่าสนใจ ทำให้ผู้เข้าชมได้รับความรู้และความเพลิดเพลินไปพร้อมกัน การดำเนินงานมีการเปลี่ยนแปลงของปัจจัยภายในและปัจจัยภายนอกจำเป็นต้องกำหนดทิศทางและยุทธศาสตร์ในการดำเนินงานขององค์กรในปัจจุบันและอนาคต เพื่อให้บรรลุเป้าหมายและมีประสิทธิภาพยิ่งขึ้น จึงได้มีการทบทวนและจัดทำแผนยุทธศาสตร์ประจำปีบัญชี ๒๕๖๕-๒๕๖๗ และแผนการปฏิบัติงานประจำปีบัญชี ๒๕๖๕ เพื่อนำไปใช้เป็นกรอบแนวทางในการดำเนินงานให้ประสบความสำเร็จตามวัตถุประสงค์ต่อไป

## วิสัยทัศน์ (Vision)

เป็นแหล่งเรียนรู้สู่ความเป็นเลิศภาครัฐ เพื่อสร้างความตระหนักด้านทรัพยากรและสิ่งแวดล้อมทางทะเลและชายฝั่ง

## พันธกิจ (Mission)

เผยแพร่และถ่ายทอดองค์ความรู้ด้านทรัพยากรและสิ่งแวดล้อมทางทะเลและชายฝั่ง ที่ทันสมัยและเป็นปัจจุบัน

## เป้าประสงค์ (Goal)

จัดแสดงนิทรรศการสัตว์น้ำและกิจกรรมเผยแพร่ความรู้ด้านทรัพยากรและสิ่งแวดล้อมทางทะเลและชายฝั่งให้เกิดกระบวนการเรียนรู้สู่การพัฒนาที่ยั่งยืน

## ตัวชี้วัด (Key Performance Indicator: KPI)

๑. องค์ความรู้ด้านทรัพยากรทางทะเลและชายฝั่งได้รับการเผยแพร่ไม่น้อยกว่า ๖ เรื่องต่อปี ผ่านการจัดแสดงนิทรรศการและการจัดแสดงสัตว์น้ำ ประกอบด้วย ๑) ทรัพยากรสัตว์และพืชทะเล ๒) ชยะทางทะเล ๓) การเพาะเลี้ยงสัตว์และพืชทะเลเพื่อการอนุรักษ์ ๔) สัตว์ทะเลมีพิษ ๕) สัตว์ทะเลหายาก ๖) แนวทางการปฏิบัติที่เป็นมิตรกับสิ่งแวดล้อมทางทะเล

๒. จำนวนผู้ที่ได้รับความรู้จากการใช้บริการทุกช่องทางปีละ ไม่น้อยกว่า ๔๕๐,๐๐๐ คน โดยกลุ่มตัวอย่างของผู้ใช้บริการมีความพึงพอใจและได้รับความรู้ด้านทรัพยากรทางทะเลและชายฝั่งไม่น้อยกว่าร้อยละ ๘๐

## ประเด็นยุทธศาสตร์ / เป้าหมายหลัก

พัฒนาการจัดแสดงสัตว์น้ำนิทรรศการเผยแพร่และถ่ายทอดองค์ความรู้สู่การสร้างความตระหนักด้านทรัพยากรและสิ่งแวดล้อมทางทะเลและชายฝั่งโดยมีการบริหารจัดการและการให้บริการที่ดี

## ยุทธศาสตร์เงินทุนหมุนเวียน

ยกระดับองค์กรโดยการเผยแพร่ ถ่ายทอดองค์ความรู้และพัฒนาศักยภาพบุคลากรและงานบริการอย่างมีประสิทธิภาพ

## ผลผลิตและผลลัพธ์ของเงินทุนหมุนเวียนสถานแสดงพันธุ์สัตว์น้ำ จังหวัดภูเก็ต

ผลผลิตที่ ๑ ดำเนินการจัดแสดงพันธุ์สัตว์น้ำและพืชน้ำ

ผลผลิตที่ ๒ ดำเนินการจัดจำหน่ายสินค้าที่ระลึก อาหาร เครื่องดื่ม และบริการ

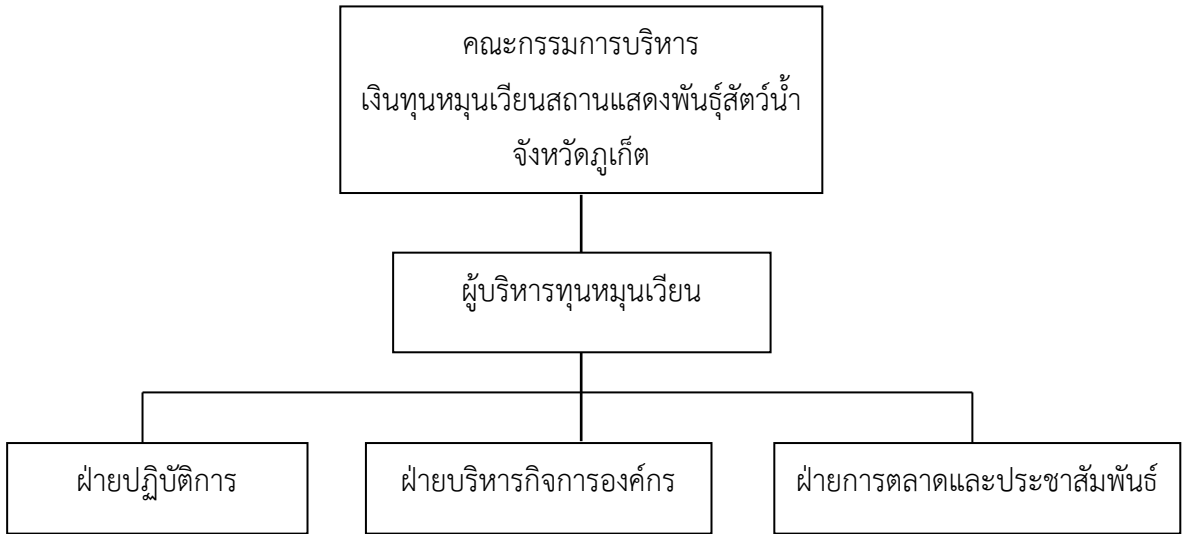
ผลผลิตที่ ๓ ดำเนินการจัดนิทรรศการให้ความรู้ด้านทรัพยากรทางทะเลและชายฝั่ง

ผลลัพธ์ที่ ๑ ผู้ที่ได้รับความรู้ด้านทรัพยากรทางทะเลและชายฝั่งทุกช่องทางปีละจำนวน ไม่น้อยกว่า ๔๕๐,๐๐๐ คน

ผลลัพธ์ที่ ๒ การจำหน่ายของที่ระลึกอาหารและเครื่องดื่ม ปีละจำนวน ไม่น้อยกว่า ๒๕๐,๐๐๐ ชิ้น โดยสนับสนุนการใช้บรรจุภัณฑ์ที่ลดการใช้พลาสติกและโฟม

ผลลัพธ์ที่ ๓ ดำเนินการจัดนิทรรศการให้ความรู้ด้านทรัพยากรทางทะเลและชายฝั่ง ไม่น้อยกว่า จำนวน ๙ ครั้ง

โครงสร้างการบริหารงานคณะกรรมการบริหารเงินทุนหมุนเวียน



คณะกรรมการบริหารเงินทุนหมุนเวียนสถานแสดงพันธุ์สัตว์น้ำ จังหวัดภูเก็ต

ตามคำสั่งกรมทรัพยากรทางทะเลและชายฝั่ง ที่ ๕๓๕/๒๕๕๙ เรื่อง แต่งตั้งคณะกรรมการบริหารเงินทุนหมุนเวียนสถานแสดงพันธุ์สัตว์น้ำ จังหวัดภูเก็ต ตามพระราชบัญญัติการบริหารเงินทุนหมุนเวียน พ.ศ. ๒๕๕๘ มาตรา ๑๘ ในแต่ละทุนหมุนเวียน ให้มีคณะกรรมการบริหารเงินทุนหมุนเวียนคณะหนึ่ง ประกอบด้วย (๑) หัวหน้าหน่วยงานของรัฐที่มีทุนหมุนเวียนเป็นประธานกรรมการ (๒) ผู้แทนกระทรวงการคลัง ผู้แทนสำนักงบประมาณ และผู้แทนหน่วยงานของรัฐที่มีทุนหมุนเวียนที่ไม่มีสถานะเป็นนิติบุคคล เป็นกรรมการ (๓) กรรมการผู้ทรงคุณวุฒิจำนวนไม่เกินสามคนซึ่งประธานกรรมการแต่งตั้งโดยความเห็นชอบของกระทรวงการคลัง จากผู้ที่มีความรู้ความเชี่ยวชาญและประสบการณ์ ด้านการเงิน เศรษฐศาสตร์ การลงทุน กฎหมาย หรือด้านอื่นที่เกี่ยวข้อง ให้ผู้บริหารเงินทุนหมุนเวียนเป็นกรรมการและเลขาธิการ และดังนี้

องค์ประกอบคณะกรรมการ

- |   |                                  |                     |
|---|----------------------------------|---------------------|
| ๑. อธิบดีกรมทรัพยากรทางทะเลและชายฝั่ง                                       |                                  | ประธานกรรมการ       |
| ๒. ผู้แทนสำนักงบประมาณ  |                                  | กรรมการ             |
| ๓. ผู้แทนกระทรวงการคลัง   |                                  | กรรมการ             |
| ๔. ผู้อำนวยการสถาบันวิจัยและพัฒนาทรัพยากรทางทะเล<br>ชายฝั่งทะเลและป่าชายเลน |                                  | กรรมการ             |
| ๕. อยู่ในระหว่างการสรรหา  | ผู้ทรงคุณวุฒิด้านกฎหมาย          | กรรมการ             |
| ๖. นายพิตรพิบูล ศรีประเสริฐภาพ  | ผู้ทรงคุณวุฒิด้านเศรษฐศาสตร์     | กรรมการ             |
| ๗. นายนิพนธ์ พงศ์สุวรรณ   | ผู้ทรงคุณวุฒิด้านทรัพยากรทางทะเล | กรรมการ             |
| ๘. ผู้บริหารเงินทุนหมุนเวียน  |                                  | กรรมการและเลขาธิการ |

ให้คณะกรรมการบริหารเงินทุนหมุนเวียนสถานแสดงพันธุ์สัตว์น้ำ จังหวัดภูเก็ตมีอำนาจหน้าที่ ตามมาตรา ๒๑ มาตรา ๒๒ มาตรา ๒๔ มาตรา ๒๕ มาตรา ๒๖ มาตรา ๒๗ มาตรา ๒๘ และมาตรา ๒๙ แห่งพระราชบัญญัติการบริหารเงินทุนหมุนเวียน พ.ศ. ๒๕๕๘

## จำนวนบุคลากร

การบริหารงานของเงินทุนหมุนเวียนสถานแสดงพันธุ์สัตว์น้ำ จังหวัดภูเก็ต ภายใต้กลุ่มสถานแสดงพันธุ์สัตว์น้ำ ศูนย์วิจัยทรัพยากรทางทะเลและชายฝั่งทะเลอันดามันตอนบน สถาบันวิจัยและพัฒนาทรัพยากรทางทะเลและชายฝั่ง กรมทรัพยากรทางทะเลและชายฝั่ง บุคลากรประกอบด้วย

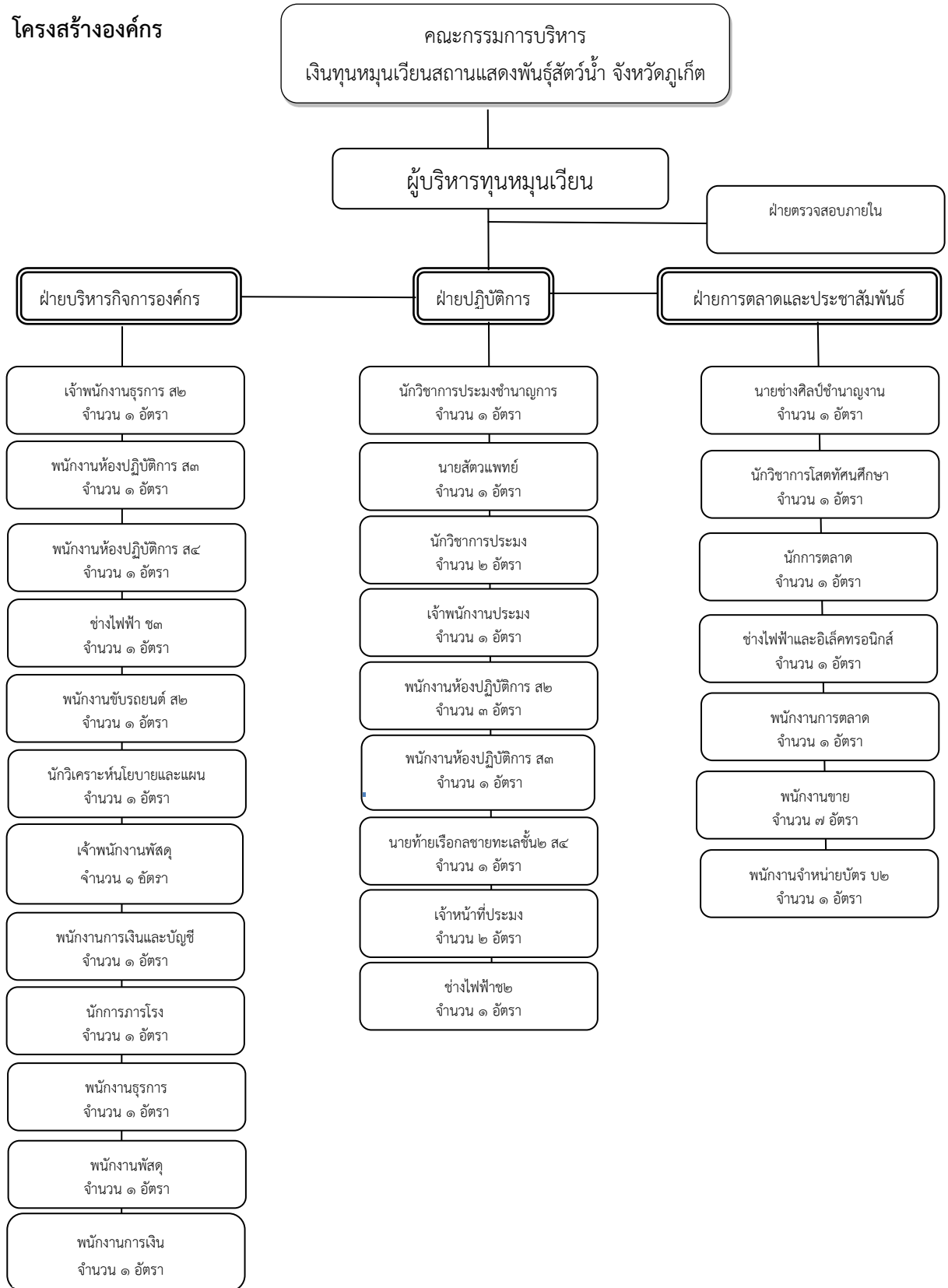
๑. ข้าราชการ	จำนวน ๒ คน
๒. ลูกจ้างประจำเงินงบประมาณ	จำนวน ๑ คน
๓. ลูกจ้างประจำเงินทุนหมุนเวียนฯ	จำนวน ๕ คน
๔. ลูกจ้างชั่วคราวเงินทุนหมุนเวียนฯ	จำนวน ๑๘ คน
๕. พนักงานราชการ	จำนวน ๑ คน
๖. พนักงานเงินทุนหมุนเวียนฯ	จำนวน ๒๐ คน
๗. ฝ่ายตรวจสอบภายใน	จำนวน ๕ คน
	รวมจำนวนทั้งสิ้น ๕๒ คน

## ระบบงานแบ่งออกเป็น ๓ ฝ่าย ดังนี้

๑. ฝ่ายบริหารกิจการองค์กร
๒. ฝ่ายปฏิบัติการ
๓. ฝ่ายการตลาดและประชาสัมพันธ์



โครงสร้างองค์กร



หมายเหตุ ฝ่ายตรวจสอบภายในใช้เจ้าหน้าที่จากส่วนกลางกรมทรัพยากรทางทะเลและชายฝั่ง

## หน้าที่และภารกิจของแต่ละฝ่าย มีดังนี้

### ๑. ฝ่ายบริหารกิจการองค์กร

ทำหน้าที่รับผิดชอบการจัดระบบการบริหารองค์กร การประสานงาน และให้บริการ สนับสนุน ส่งเสริม ให้กลุ่มภารกิจและงานต่าง ๆ ของสถานแสดงพันธุ์สัตว์น้ำภูเก็ต สามารถบริหารจัดการและดำเนินงานตาม บทบาทภารกิจ อำนาจ หน้าที่ ได้อย่างเรียบร้อย มีประสิทธิภาพและประสิทธิผล บนพื้นฐานของความถูกต้อง และโปร่งใส ตลอดจนสนับสนุนและให้บริการข้อมูลข่าวสาร เอกสาร สื่อ อุปกรณ์ และการใช้สถานที่ เพื่อให้บริการของสถานแสดงพันธุ์สัตว์น้ำภูเก็ต บริหารจัดการได้อย่างสะดวก คล่องตัว มีคุณภาพ ประสิทธิภาพและ ประสิทธิผล ประกอบด้วยหน้าที่ภารกิจของฝ่ายดังนี้

- ๑) จัดการงานเอกสารที่เกี่ยวข้องกับเงินทุนหมุนเวียนสถานแสดงพันธุ์สัตว์น้ำจังหวัดภูเก็ต
- ๒) ดำเนินงานการเบิกจ่ายเงินทุนหมุนเวียน และเงินสนับสนุนหรืองบประมาณทุกประเภท
- ๓) จัดทำเอกสารการเงินให้เป็นปัจจุบัน และประสานงานกับฝ่ายตรวจสอบ
- ๔) จัดทำเอกสารรายได้ นำรายได้เข้าฝากหรือเก็บรักษาภายในเวลาที่กำหนด
- ๕) ดำเนินการจัดซื้อ/จัดจ้าง ตามระเบียบของทางราชการและที่เกี่ยวข้อง
- ๖) จัดทำและตรวจสอบเอกสาร และสัญญาในการจัดซื้อจัดจ้าง
- ๗) จัดทำทะเบียนทรัพย์สิน และการควบคุมบัญชีวัสดุครุภัณฑ์ ที่ดิน และสิ่งก่อสร้าง
- ๘) ควบคุมดูแลอาคารและสถานที่ ให้สะอาดและเรียบร้อยสม่ำเสมอ
- ๙) เตรียมความพร้อมของสถานที่ในการจัดกิจกรรมต่าง ๆ ทั้งภายในและภายนอกอาคาร
- ๑๐) ให้บริการงานบุคลากรของหน่วยงาน
- ๑๑) เป็นฝ่ายช่วยงานเลขานุการคณะกรรมการบริหารเงินทุนหมุนเวียนฯ
- ๑๒) จัดทำแผนและผลการปฏิบัติงาน รายงานผลงานและผลการใช้จ่ายเงิน
- ๑๓) จัดทำรายงานตามบันทึกข้อตกลงการประเมินผลการดำเนินงานของกรมบัญชีกลาง
- ๑๔) จัดการงานภารกิจอื่นๆ ที่เกี่ยวข้องตามที่ได้รับมอบหมายจากผู้บริหารทุนหมุนเวียน

### ๒. ฝ่ายปฏิบัติการ

ทำหน้าที่รับผิดชอบการเลี้ยงสัตว์น้ำสวยงามเพื่อเผยแพร่ความรู้ความเข้าใจ เกี่ยวกับชีวประวัติและ พฤติกรรมของพืชและสัตว์น้ำแต่ละชนิดได้อย่างถูกต้อง ในสภาพแวดล้อมที่เหมาะสม รวมถึงการให้อาหารตามที่ สัตว์น้ำต้องการ การให้อาหารเสริมเพื่อดูแลสุขภาพสัตว์น้ำให้มีสีส้มสวยงามมีการเจริญเติบโตและมีสุขภาพดี แข็งแรง และสามารถขยายพันธุ์ในที่เลี้ยงได้ ตลอดจนควบคุม ป้องกันการติดโรค และรักษาการเกิดโรคของสัตว์ น้ำ การใช้จ่ายและสารเคมีอย่างถูกต้องตามหลักวิชาการ ภารกิจยังรวมถึงการใช้สื่อภาษาและการถ่ายทอดองค์ ความรู้เหล่านี้ไปยังกลุ่มเป้าหมายที่สนใจ สามารถนำไปใช้ประโยชน์และปฏิบัติได้จริง ประกอบด้วยหน้าที่ภารกิจ ของฝ่ายดังต่อไปนี้

- ๑) จัดหาและจัดแสดงสัตว์น้ำ โดยพิจารณาความเหมาะสมของสภาพแวดล้อม ขนาดของตู้จัดแสดงพันธุ์ สัตว์น้ำ และความสัมพันธ์ในการอยู่ร่วมกันของสัตว์น้ำที่จัดแสดง
- ๒) ควบคุม ดูแล ระบบน้ำ ระบบไฟฟ้า สำหรับการเลี้ยงที่เหมาะสมกับชนิดสัตว์น้ำ
- ๓) ควบคุม ดูแล สุขภาพสัตว์น้ำและอาหารที่เหมาะสมสำหรับสัตว์น้ำแต่ละชนิด
- ๔) ศึกษาวิจัยเพื่อพัฒนาระบบการเลี้ยง สุขภาพสัตว์น้ำ งานเพาะเลี้ยงสัตว์น้ำและการจัดแสดงสัตว์น้ำพัฒนา งานจัดแสดงและจัดทำนิทรรศการสำหรับจัดแสดงให้ข้อมูลความรู้แก่ผู้เข้าชม

- ๕) งานการบำรุงรักษาตู้จัดแสดงและอุปกรณ์เครื่องมือในการดูแลรักษาสัตว์น้ำ
- ๖) จัดการงานภารกิจอื่นๆ ที่เกี่ยวข้องตามที่ได้รับมอบหมายจากผู้บังคับบัญชา

### ๓. ฝ่ายการตลาดและประชาสัมพันธ์

งานการตลาดซึ่งเป็นพัฒนาการส่วนหนึ่งของการประชาสัมพันธ์ เนื่องจากพฤติกรรมผู้บริโภคเปลี่ยนแปลงอย่างรวดเร็ว จึงต้องศึกษา พัฒนา และปรับกลยุทธ์ทั้งการตลาดและการประชาสัมพันธ์ให้ทันการเปลี่ยนแปลง รวมทั้งให้สอดคล้องกันทั้งทางด้านตัวเงินและด้านการเผยแพร่องค์ความรู้ ซึ่งจะนำองค์กรไปสู่ความสำเร็จได้ โดยต้องมีเป้าหมายที่ชัดเจน แน่นอนและวัดผลได้ สอดคล้องกับพันธกิจ วิสัยทัศน์และกลยุทธ์ ของเงินทุนหมุนเวียนสถานแสดงพันธุ์สัตว์น้ำภูเก็ต โดยภาพรวมประกอบด้วยหน้าที่ภารกิจของฝ่ายดังนี้

- ๑) ออกแบบและจัดทำสื่อเผยแพร่เพื่อการประชาสัมพันธ์ทุกรูปแบบ
- ๒) บันทึกเหตุการณ์ กิจกรรม และข่าวสารต่าง ๆ เพื่อการประชาสัมพันธ์
- ๓) ควบคุมดูแลการเผยแพร่ข้อมูลและกิจกรรมผ่านระบบอินเทอร์เน็ต และระบบกล้องวงจรปิดบนเครือข่ายอินเทอร์เน็ต (CCTV camera) ห้องนิทรรศการปริศนาแห่งบาดาลตำนานเมืองฟลิกเกาเมห์ศจรยร์และส่วนต่อขยายสถานแสดงพันธุ์สัตว์น้ำภูเก็ต (Aqua-dome)
- ๔) ปรับปรุงข้อมูลในเว็บไซต์ [www.phuketaquarium.org](http://www.phuketaquarium.org) ให้ถูกต้อง ทันสมัยและเป็นปัจจุบัน
- ๕) การควบคุม ดูแลอุปกรณ์ และระบบไฮดรอลิกของสถานแสดงพันธุ์สัตว์น้ำ
- ๖) จัดทำแผนการประชาสัมพันธ์และแผนการตลาดสถานแสดงพันธุ์สัตว์น้ำ ภูเก็ต
- ๗) ปฏิบัติงานให้บริการของการจำหน่ายบัตรและการจำหน่ายสินค้าของร้านค้า
- ๘) จัดการเกี่ยวกับสินค้าให้มีความเหมาะสมทั้งเรื่องปริมาณ ราคาคุณภาพ การให้บริการและการขายที่มีประสิทธิภาพ
- ๙) งานจัดทำบัญชีแสดงรายละเอียดจำนวนสินค้า รายได้ และตรวจสอบหลักฐานต่างๆ ให้เรียบร้อย ครบถ้วน และเป็นปัจจุบัน
- ๑๐) ควบคุมดูแลห้องประชุมอุปกรณ์ให้พร้อมใช้งาน
- ๑๑) ให้บริการสื่อถ่ายทอดองค์ความรู้ด้วยเทคโนโลยีที่ทันสมัย
- ๑๒) พัฒนางานจัดแสดงและจัดทำนิทรรศการสำหรับจัดแสดงให้ข้อมูลความรู้แก่ผู้เข้าชม
- ๑๓) จัดการงานภารกิจอื่นๆ ที่เกี่ยวข้องตามที่ได้รับมอบหมายจากผู้บังคับบัญชา

### นโยบายที่เกี่ยวข้องและความสอดคล้องกับยุทธศาสตร์ภาครัฐ

ยุทธศาสตร์เงินทุนหมุนเวียนสถานแสดงพันธุ์สัตว์น้ำ จังหวัดภูเก็ต มีความเชื่อมโยงกับนโยบายระดับชาติ ตามแผนพัฒนาเศรษฐกิจและสังคมแห่งชาติ ฉบับที่ ๑๒ พ.ศ. ๒๕๖๐ – ๒๕๖๖ ระยะ ๕ ปี จะยึดหลัก “ปรัชญาของเศรษฐกิจพอเพียง” ต่อเนื่องจากแผนพัฒนาฯ ฉบับก่อนหน้า เพื่อให้การพัฒนาในทุกมิติมีการบูรณาการบนทางสายกลาง มีความพอประมาณ มีเหตุผล รวมถึงมีระบบภูมิคุ้มกันที่ดี สอดคล้องกับภูมิสังคม การพัฒนาทุกด้าน มีคุณภาพ ทั้งมิติเศรษฐกิจ สังคม และระบบนิเวศน์ มีความสอดคล้อง เกื้อกูล และพึ่งพาอาศัยซึ่งกันและกัน โดยการพัฒนาในมิติหนึ่งต้องไม่ส่งผลกระทบต่อมิติอื่นๆ รวมทั้งต้องมุ่งเน้นให้ “คนเป็นศูนย์กลางการพัฒนา” สร้างความมั่นคงของชาติ พัฒนาคนทุกวัยให้เป็น คนดี คนเก่ง มีศักยภาพ และความคิดสร้างสรรค์ ซึ่งเป็นหัวใจสำคัญในการเพิ่มศักยภาพการแข่งขันทั้งในภาคการผลิตและภาคบริการเพื่อสร้างความเข้มแข็ง มีคุณธรรมจริยธรรม มีจิตสำนึกรับผิดชอบต่อส่วนรวมนำไปสู่การสร้างสังคมที่พึงปรารถนา รวมถึงมีจิตอนุรักษ์รักษาฟื้นฟูและใช้ประโยชน์จากทรัพยากรธรรมชาติและสิ่งแวดล้อมอย่างถูกต้องและเหมาะสม

ยุทธศาสตร์การสร้างความมั่นคงของฐานทรัพยากรธรรมชาติและยกระดับคุณภาพสิ่งแวดล้อม เน้นการรักษาและฟื้นฟูฐานทรัพยากรธรรมชาติ เพิ่มประสิทธิภาพการบริหารจัดการทรัพยากรน้ำสนับสนุนการเติบโตที่เป็นมิตรกับสิ่งแวดล้อมและคุณภาพชีวิตของประชาชน เร่งแก้ไขปัญหามลพิษสิ่งแวดล้อมเพื่อลดมลพิษที่เกิดจากการผลิตและการบริโภค พัฒนาระบบบริหารจัดการที่โปร่งใสเป็นธรรม ส่งเสริมการผลิตและการบริโภคที่เป็นมิตรกับสิ่งแวดล้อม เร่งเตรียมความพร้อมในการลดการปล่อยก๊าซเรือนกระจกและเพิ่มขีดความสามารถในการปรับตัวต่อการเปลี่ยนแปลงสภาพภูมิอากาศ รวมทั้งบริหารจัดการเพื่อลดความเสี่ยงด้านภัยพิบัติทางธรรมชาติ

**การวิเคราะห์ปัจจัยภายในและปัจจัยภายนอกที่ครบถ้วน ทั้ง ๔ ด้าน(SWOT)**

๑. การวิเคราะห์สภาพแวดล้อมภายนอกเพื่อหาโอกาสและอุปสรรค

วิเคราะห์ข้อมูลปัจจัยภายนอกด้านต่างๆทั้ง ๔ ด้าน ในหลักการ BSC ที่มีความเชื่อมโยงกับองค์กรในรอบปีที่ผ่านมาและคาดว่าจะมีผลกระทบหรือคาดว่าจะมีผลต่อองค์กรในทุกๆด้านที่อาจจะเกิดขึ้นในอนาคตในระยะเวลา ๑ - ๕ ปี ถัดไป ซึ่งจะเป็นโอกาสหรืออุปสรรคต่อการดำเนินงานขององค์กร

การวิเคราะห์ SWOT	โอกาส (Opportunities)	อุปสรรค (Threats)
ด้านการเงิน	รัฐบาลมีนโยบายส่งเสริมการทำธุรกรรมออนไลน์เพื่อลดขั้นตอนในการ จ่าย-รับ เงิน ให้สะดวกและคล่องตัวยิ่งขึ้น	มีคู่แข่งทางการตลาดที่มีการให้บริการที่คล้ายกัน
ด้านปฏิบัติการ	พรบ.สงวนและคุ้มครองสัตว์ป่า ๒๕๖๒ ทำให้เปิดโอกาสในการเข้าถึง จัดหาสัตว์ในการนำมาแสดงมีความสะดวกมากยิ่งขึ้น	๑. คู่ค้าภายนอกไม่ให้ความสนใจในการทำธุรกรรม เนื่องจากไม่มีความชำนาญในการปฏิบัติตามขั้นตอนตามระเบียบราชการ ๒. สถานการณ์โรคระบาด โควิด-๑๙
ด้านผู้มีส่วนได้ส่วนเสีย	เทคโนโลยีปัจจุบันทำให้ประชาชนเข้าถึงข้อมูลสารสนเทศได้สะดวกยิ่งขึ้น	สถานแสดงพันธุ์สัตว์น้ำภูเก็ต ตั้งอยู่ห่างไกลจากตัวเมืองและแหล่งท่องเที่ยวอื่น ไม่ได้ตั้งอยู่บนเส้นทางผ่านของนักท่องเที่ยว
ด้านการพัฒนา ทุนหมุนเวียน	ความก้าวหน้าของเทคโนโลยีที่ทันสมัยในระบบสารสนเทศเป็นโอกาสในการพัฒนาเทคโนโลยีเผยแพร่องค์ความรู้และประชาสัมพันธ์ของสถานแสดงพันธุ์สัตว์น้ำภูเก็ต	๑. จังหวัดภูเก็ตมีแหล่งท่องเที่ยวหลายรูปแบบ ทำให้มีการแข่งขันในการเข้าเยี่ยมชมสูง ๒. หน่วยงานราชการมีระเบียบการทำงานหลายขั้นตอน

## ๒. การวิเคราะห์สภาพแวดล้อมภายในเพื่อหาจุดแข็งและจุดอ่อน

วิเคราะห์ข้อมูลปัจจัยภายในด้านต่างๆ ทั้ง ๔ ด้าน ในหลักการ BSC ภายในองค์กรในรอบปีที่ผ่านมาและ คาดว่าจะมีผลกระทบหรือคาดว่าจะมีผลต่อองค์กรในทุกๆด้านที่อาจจะเกิดขึ้นในอนาคตในระยะเวลา ๑-๕ ปี ถัดไป ซึ่งจะเป็นจุดแข็งหรือจุดอ่อนต่อการดำเนินงานขององค์กร

การวิเคราะห์ SWOT	จุดแข็ง (Strengths)	จุดอ่อน (Weaknesses)
ด้านการเงิน	เปิดให้บริการทุกวันทำให้มีรายได้ต่อเนื่อง	๑. เปิดบริการในช่วงเวลาราชการทำให้ไม่รองรับกับเวลาที่นักท่องเที่ยวต้องการ ๒. การส่งเสริมการขายให้แก่ลูกค้า มีข้อจำกัดในการดำเนินงาน
ด้านปฏิบัติการ	๑. เป็นสถานที่ตั้งอยู่ใกล้กับทรัพยากรทางทะเล ๒. เป็นสถานที่ที่มีข้อมูลจากการศึกษาวิจัย น่าเชื่อถือในระดับประเทศและระดับสากล ๓. มีผู้เชี่ยวชาญสนับสนุนให้ข้อมูลทางวิชาการหลายท่าน	๑. สถานที่และอุปกรณ์เปิดให้บริการเป็นระยะเวลานานจำเป็นต้องใช้งบประมาณในการซ่อมแซมและบำรุงรักษา ๒. การเปิดให้บริการทุกวันทำให้การรักษาบำรุงอุปกรณ์และสถานที่ทำได้ไม่เพียงพอ ๓. โครงสร้างอาคารจัดแสดงค่อนข้างล้าสมัย
ด้านผู้มีส่วนได้ส่วนเสีย	๑. เป็นแหล่งข้อมูลความรู้ทางวิชาการด้านทรัพยากรทางทะเลและชายฝั่งที่สำคัญของประเทศสำหรับนักวิจัยและนิสิตนักศึกษา ๒. สถานที่ตั้งอยู่ติดชายทะเลที่มีคุณภาพน้ำที่ดีที่สุด เหมาะสมต่อการเลี้ยงสัตว์น้ำ และมีทัศนียภาพทางทะเลที่สวยงามเหมาะต่อการท่องเที่ยวและพักผ่อนของนักท่องเที่ยว	๑. เป็นองค์กรของรัฐซึ่งต้องปฏิบัติตามระเบียบที่เคร่งครัดทำให้เสียเปรียบในการแข่งขันเชิงธุรกิจ ๒. เจ้าหน้าที่จะหาโอกาสทำงานที่มั่นคงกว่า
ด้านการพัฒนา เงินทุนเวียน	๑. เป็นสถานที่ท่องเที่ยวเหมาะสมในการจัดกิจกรรมอนุรักษ์ทรัพยากรทางทะเลและชายฝั่งร่วมกับหน่วยงานภายนอก ๒. การบริหารจัดการขึ้นอยู่กับคณะกรรมการบริหารของหน่วยงานต้นสังกัดเอง ๓. เป็นสถานที่สำคัญที่ราชวงศ์เสด็จเยี่ยมชม ๔. การจัดแสดงข้อมูลวิจัยเกี่ยวกับสัตว์ทะเลหายากหรือขยะทางทะเล ที่เป็นสถานการณ์ในปัจจุบันทันสมัยและรวดเร็ว	มีงบประมาณและทุนจำกัด ทำให้มีโอกาสในการปรับปรุงใหม่มีขนาดใหญ่ยาก

**ยุทธศาสตร์เงินทุนหมุนเวียนสถานแสดงพันธุ์สัตว์น้ำ จังหวัดภูเก็ต พ.ศ. ๒๕๖๕-๒๕๖๘**

ยุทธศาสตร์ : ยกระดับองค์การการเผยแพร่ถ่ายทอดองค์ความรู้และพัฒนาศักยภาพบุคลากรและงานบริการ  
อย่างมีประสิทธิภาพ

**กลยุทธ์ที่ ๑** ยกระดับการพัฒนาศักยภาพของบุคลากรเพื่อเพิ่มศักยภาพในการปฏิบัติงาน

กิจกรรมหลัก ๑ การพัฒนาการบริหารกิจการองค์กร

กิจกรรมหลัก ๒ การพัฒนาศักยภาพของบุคลากรและเพิ่มประสิทธิภาพในการปฏิบัติงาน

**กลยุทธ์ที่ ๒** ยกระดับการให้บริการและถ่ายทอดองค์ความรู้โดยจัดแสดงสัตว์น้ำนิทรรศการและกิจกรรมที่  
เกี่ยวข้อง

กิจกรรมหลัก ๓ การเพิ่มประสิทธิภาพระบบการจัดแสดงสัตว์น้ำ

กิจกรรมหลัก ๔ การพัฒนาการถ่ายทอดองค์ความรู้

**กลยุทธ์ที่ ๓** เร่งรัดการเพิ่มประสิทธิภาพการตลาดประชาสัมพันธ์และจัดหารายได้

กิจกรรมหลัก ๕ การเพิ่มประสิทธิภาพการตลาดและประชาสัมพันธ์

กิจกรรมหลัก ๖ การเพิ่มประสิทธิภาพการจัดหารายได้

**แผนปฏิบัติการประจำปีบัญชี ๒๕๖๕ ประกอบด้วย**

**กิจกรรมหลัก ๑** การพัฒนาการบริหารกิจการองค์กร (๔ งาน) ได้แก่

๑.๑ งานบริหารบุคลากร

๑.๒ งานบริหารอำนวยการ

๑.๓ งานติดตามและประเมินผล

๑.๔ งานบริหารจัดการผลกระทบจากโรคโควิด-๑๙

**กิจกรรมหลัก ๒** การพัฒนาศักยภาพของบุคลากรและเพิ่มประสิทธิภาพในการปฏิบัติงาน (๒ งาน ๑ โครงการ)

๒.๑ งานจัดส่งบุคลากรเข้าร่วมการอบรมหลักสูตรต่างๆ ที่จัดโดยหน่วยงานภายนอก

๒.๒ งานการจ่ายและการรับเงินรายได้ผ่านระบบอิเล็กทรอนิกส์

๒.๓ โครงการพัฒนาฐานข้อมูลสัตว์น้ำ

**กิจกรรมหลัก ๓** การเพิ่มประสิทธิภาพระบบการจัดแสดงสัตว์น้ำ (๒ งาน ๑ โครงการ) ได้แก่

๓.๑ งานระบบการเลี้ยงและการจัดแสดง

๓.๒ งานตรวจสอบและติดตามสุขภาพสัตว์น้ำ

๓.๓ โครงการศึกษาเพื่อพัฒนาการเลี้ยงและการจัดแสดงสัตว์น้ำ

**กิจกรรมหลัก ๔** การพัฒนาการถ่ายทอดองค์ความรู้ (๒ งาน ๒ โครงการ) ได้แก่

๔.๑ งานปรับปรุงป้ายสื่อความหมาย

๔.๒ งานจัดทำองค์ความรู้ผ่านสื่อออนไลน์

๔.๓ โครงการปรับปรุงการจัดแสดงนิทรรศการองค์ความรู้

๔.๔ โครงการส่งเสริมการถ่ายทอดองค์ความรู้สู่สถานศึกษา

**กิจกรรมหลัก ๕** การเพิ่มประสิทธิภาพการตลาดและประชาสัมพันธ์ (๑ งาน ๒ กิจกรรม) ได้แก่

๕.๑ งานเพิ่มช่องทางการประชาสัมพันธ์สื่อสารการตลาดและส่งเสริมการขาย

๕.๒ กิจกรรมการแลกเปลี่ยนการจัดนิทรรศการนอกสถานที่

๕.๓ กิจกรรมการจัดงานวันสำคัญ

**กิจกรรมหลัก ๖** การเพิ่มประสิทธิภาพการจัดหารายได้ (๑ งาน ๑ โครงการ) ได้แก่

๖.๑ งานจำหน่ายสินค้าและบริการ

๖.๒ โครงการลดการใช้พลาสติกเลิกใช้โฟมในสถานแสดงพันธุ์สัตว์น้ำภูเก็ต

แผนยุทธศาสตร์ระยะยาวประจำปี พ.ศ. ๒๕๖๕ – ๒๕๖๗		
<p>ยุทธศาสตร์: ยกระดับองค์การเผยแพร่ถ่ายทอดองค์ความรู้และพัฒนาศักยภาพบุคลากรและงานบริการ อย่างมีประสิทธิภาพ</p>		
<p>ผลผลิต ๑ : ดำเนินการจัดแสดงพันธุ์สัตว์น้ำและพืชน้ำ</p>		
ผลลัพธ์/ผลผลิต	ตัวชี้วัด	แผนงาน/โครงการ/กิจกรรม
<p>กลยุทธ์ที่ ๑: ยกระดับการพัฒนาศักยภาพของบุคลากรเพื่อเพิ่มศักยภาพในการปฏิบัติงาน</p>	<p>ร้อยละความสำเร็จของการปฏิบัติงานตามแผนงาน/โครงการ/กิจกรรม</p>	<p><u>กิจกรรมหลัก ๑</u> การพัฒนาการบริหารกิจการองค์กร</p> <p>๑.๑ งานบริหารบุคลากร</p> <p>๑.๒ งานบริหารอำนวยการ</p> <p>๑.๓ งานติดตามและประเมินผล</p> <p>๑.๔ งานบริหารจัดการผลกระทบจากโรคโควิด-๑๙</p> <p>๑.๕ งานการจ่ายและการรับเงินรายได้ผ่านระบบอิเล็กทรอนิกส์</p> <p>๑.๖ งานทบทวนคู่มือการปฏิบัติงานฝ่ายต่างๆ</p> <p>๑.๗ โครงการส่งเสริมกำลังใจทำดีมีรางวัล</p> <p>๑.๘ การจัดกิจกรรมส่งเสริมคุณธรรม จริยธรรมภายในองค์กร</p> <p><u>กิจกรรมหลัก ๒</u> การพัฒนาศักยภาพของบุคลากรและเพิ่มประสิทธิภาพในการปฏิบัติงาน</p> <p>๒.๑ งานจัดส่งบุคลากรเข้าร่วมการอบรมหลักสูตรต่างๆ ที่จัดโดยหน่วยงานภายนอก</p> <p>๒.๒ งานการจ่ายและการรับเงินรายได้ผ่านระบบอิเล็กทรอนิกส์</p> <p>๒.๓ โครงการจัดอบรมการใช้ภาษาเพื่อการสื่อสาร</p> <p>๒.๔ โครงการจัดฝึกอบรมการเพิ่มศักยภาพบุคลากรในการทำงานเป็นทีม</p> <p>๒.๕ กิจกรรมการประเมินผลการปฏิบัติงานรายบุคคล (KPI)</p>

ผลผลิต ๒ : ดำเนินการจัดจำหน่ายสินค้าที่ระลึก อาหาร เครื่องดื่ม และบริการ		
<p>กลยุทธ์ที่ ๒ ยกระดับการให้บริการและถ่ายทอดองค์ความรู้โดยจัดแสดงสัตว์น้ำนิทรรศการและกิจกรรมที่เกี่ยวข้อง</p>	<p>ร้อยละความสำเร็จของการปฏิบัติงานตามแผนงาน/โครงการ/กิจกรรม</p>	<p><u>กิจกรรมหลัก ๓</u> การเพิ่มประสิทธิภาพระบบการจัดแสดงสัตว์น้ำ</p> <ul style="list-style-type: none"> <li>๓.๑ งานระบบการเลี้ยงและการจัดแสดง</li> <li>๓.๒ งานตรวจสอบและติดตามสุขภาพสัตว์น้ำ</li> <li>๓.๓ งานซ่อมแซมและบำรุงรักษาตู้จัดแสดงและระบบเลี้ยง</li> <li>๓.๔ โครงการปรับปรุงตู้แสดงสัตว์น้ำ</li> <li>๓.๕ โครงการศึกษาเพื่อพัฒนาการเลี้ยงและการจัดแสดงสัตว์น้ำ</li> </ul> <p><u>กิจกรรมหลัก ๔</u> การพัฒนาการถ่ายทอดองค์ความรู้</p> <ul style="list-style-type: none"> <li>๔.๑ งานปรับปรุงป้ายสื่อความหมาย</li> <li>๔.๒ งานจัดทำองค์ความรู้ผ่านสื่อออนไลน์</li> <li>๔.๓ งานถ่ายทอดองค์ความรู้ผ่านการจัดกิจกรรม</li> <li>๔.๔ โครงการดูพรีมีความรู้สำหรับสถานศึกษา</li> <li>๔.๕ โครงการปรับปรุงการจัดแสดงนิทรรศการองค์ความรู้</li> </ul>





ผลผลิต ๓ : ดำเนินการจัดนิทรรศการให้ความรู้ด้านทรัพยากรทางทะเลและชายฝั่ง		
<p>กลยุทธ์ที่ ๓ เร่งรัดการเพิ่มประสิทธิภาพการตลาดประชาสัมพันธ์และจัดหารายได้</p>	<p>ร้อยละความสำเร็จของการปฏิบัติงานตามแผนงาน/โครงการ/กิจกรรม</p>	<p><u>กิจกรรมหลัก ๕</u> การเพิ่มประสิทธิภาพการตลาดและประชาสัมพันธ์</p> <p>๕.๑ งานเพิ่มช่องทางการประชาสัมพันธ์สื่อสารการตลาดและส่งเสริมการขาย</p> <p>๕.๒ กิจกรรมการแลกเปลี่ยนการจัดนิทรรศการนอกสถานที่</p> <p>๕.๓ กิจกรรมการจัดงานวันสำคัญ</p> <p><u>กิจกรรมหลัก ๖</u> การเพิ่มประสิทธิภาพการจัดหารายได้</p> <p>๖.๑ งานจำหน่ายสินค้าและบริการ</p> <p>๖.๒ โครงการลดการใช้พลาสติกเลิกใช้โฟมในสถานแสดงพันธุ์สัตว์น้ำ</p>

### ตารางแสดงตัวชี้วัด

เป้าประสงค์	ตัวชี้วัด
๑. จัดแสดงนิทรรศการสัตว์น้ำและกิจกรรมเผยแพร่ความรู้ด้านทรัพยากรและสิ่งแวดล้อมทางทะเลและชายฝั่งให้เกิดกระบวนการเรียนรู้สู่การพัฒนาที่ยั่งยืน	๑. จำนวนชนิดพันธุ์และนิทรรศการที่นำมาจัดแสดงให้ความรู้ ๒. จำนวนกิจกรรมเผยแพร่องค์ความรู้ ๓. ร้อยละของความพึงพอใจต่อการให้บริการ

### ผลผลิตและค่าเป้าหมาย

ยุทธศาสตร์ : ยกระดับองค์การการเผยแพร่ถ่ายทอดองค์ความรู้และพัฒนาศักยภาพบุคลากรและงานบริการอย่างมีประสิทธิภาพ

กลยุทธ์ที่ ๑ ยกระดับการพัฒนาศักยภาพของบุคลากรเพื่อเพิ่มศักยภาพในการปฏิบัติงาน

กิจกรรมหลัก	ตัวชี้วัด	ค่าเป้าหมาย	ระยะเวลาดำเนินการและงบประมาณ		
			๒๕๖๕	๒๕๖๖	๒๕๖๗
๑ การพัฒนาการบริหารกิจการองค์กร	ร้อยละของผลการเบิกจ่าย	๙๘	๑๑,๒๑๖,๓๘๐	๑๒,๒๑๐,๐๐๐	๑๓,๔๑๐,๐๐๐
๒ การพัฒนาศักยภาพของบุคลากรและเพิ่มประสิทธิภาพในการปฏิบัติงาน	ร้อยละความสำเร็จตามแผนฯ	๑๐๐	๓,๔๒๘,๖๒๐	๕,๕๙๐,๐๐๐	๓,๗๔๐,๐๐๐
		๑๐๐	๒๐๐,๐๐๐	๕๐๐,๐๐๐	๕๐๐,๐๐๐

กลยุทธ์ที่ ๒ ยกระดับการให้บริการและถ่ายทอดองค์ความรู้โดยจัดแสดงสัตว์น้ำนิทรรศการและกิจกรรมที่เกี่ยวข้อง

กิจกรรมหลัก	ตัวชี้วัด	ค่าเป้าหมาย	ระยะเวลาดำเนินการและงบประมาณ		
			๒๕๖๕	๒๕๖๖	๒๕๖๗
๓. การเพิ่มประสิทธิภาพระบบการจัดแสดงสัตว์น้ำ	ร้อยละความสำเร็จตามแผนฯ	๑๐๐	๒๔๐,๐๐๐	๓๐๐,๐๐๐	๓๐๐,๐๐๐
๔. การพัฒนาการถ่ายทอดองค์ความรู้	ร้อยละความสำเร็จตามแผนฯ	๑๐๐	๘๐,๐๐๐	๕๐,๐๐๐	๕๐,๐๐๐

กลยุทธ์ที่ ๓ เร่งรัดการเพิ่มประสิทธิภาพการตลาดประชาสัมพันธ์และจัดหารายได้

กิจกรรมหลัก	ตัวชี้วัด	ค่าเป้าหมาย	ระยะเวลาดำเนินการและงบประมาณ		
			๒๕๖๕	๒๕๖๖	๒๕๖๗
๕. การเพิ่มประสิทธิภาพการตลาดและประชาสัมพันธ์	ร้อยละความสำเร็จตามแผนฯ	๑๐๐	๓๐๐,๐๐๐	๔๐๐,๐๐๐	๕๐๐,๐๐๐
๖. การเพิ่มประสิทธิภาพการจัดหารายได้	ร้อยละความสำเร็จตามแผนฯ	๑๐๐	๖,๕๓๕,๐๐๐	๗,๐๐๐,๐๐๐	๗,๕๐๐,๐๐๐

## แผนปฏิบัติการประจำปีบัญชี ๒๕๖๕

เงินทุนหมุนเวียนสถานแสดงพันธุ์สัตว์น้ำจังหวัดภูเก็ต

(แผนงาน-โครงการ/วัตถุประสงค์/เป้าหมาย/ขั้นตอน/ระยะเวลา/งบประมาณ

ผู้รับผิดชอบ/ตัวชี้วัด-ค่าเป้าหมาย)

## แผนปฏิบัติการประจำปีงบประมาณ พ.ศ. ๒๕๖๕

ยุทธศาสตร์ : ยกระดับองค์การการเผยแพร่ถ่ายทอดองค์ความรู้และพัฒนาศักยภาพบุคลากรและงานบริการอย่างมีประสิทธิภาพ

กลยุทธ์ที่ ๑: ยกระดับการพัฒนาศักยภาพของบุคลากรเพื่อเพิ่มศักยภาพในการปฏิบัติงาน

แผนงาน/ โครงการ	วัตถุประสงค์	เป้าหมาย	ขั้นตอน	ระยะเวลา	งบประมาณ (บาท)	ผู้รับผิดชอบ	ตัวชี้วัด	ผลการดำเนินงาน ตามแผนปฏิบัติการ ประจำปี ๒๕๖๕	ปัญหา/ อุปสรรค	หมายเหตุ
กิจกรรมหลัก ๑ การพัฒนาการ บริหารกิจการ องค์กร ๑.๑ งานบุคลากร	เพื่อให้งาน บริหาร กิจการ องค์กร เป็นไปตาม แผนการ ดำเนินงาน อย่างมี ประสิทธิภาพ	ผลการ ดำเนินการ เบิกจ่าย เป็นไปตาม แผน	๑. ประชุมชี้แจง รายละเอียด แผนงานและ งบประมาณ รายจ่าย ๒. ติดตามผลการ ดำเนินงานราย เดือน ๓. รายงานผลการ ดำเนินงานราย เดือน ๔. ประชุมสรุปผล การดำเนินงานและ ผลการเบิกจ่ายราย ไตรมาส ๕. รายงานสรุปผล	๑ ตุลาคม ๖๔ - ๓๐ กันยายน ๖๕	๕,๗๒๔,๖๖๐	ฝ่ายบริหาร กิจการ องค์กร	เชิงปริมาณ ร้อยละการ เบิกจ่ายตาม เป้าหมาย  เชิงคุณภาพ ระดับความ สำเร็จของการ ประเมินผลการ ปฏิบัติงานของ บุคลากร	เชิงปริมาณ อยู่ระหว่างการ ดำเนินงาน  เชิงคุณภาพ อยู่ระหว่างการ ดำเนินงาน	-	หัวหน้า งาน สถาน แสดง พันธุ์สัตว์ น้ำภูเก็ต

## แผนปฏิบัติการประจำปีงบประมาณ พ.ศ. ๒๕๖๕

ยุทธศาสตร์ : ยกระดับองค์การการเผยแพร่ถ่ายทอดองค์ความรู้และพัฒนาศักยภาพบุคลากรและงานบริการอย่างมีประสิทธิภาพ

กลยุทธ์ที่ ๑ : ยกระดับการพัฒนาศักยภาพของบุคลากรเพื่อเพิ่มศักยภาพในการปฏิบัติงาน

แผนงาน/ โครงการ	วัตถุประสงค์	เป้าหมาย	ขั้นตอน	ระยะเวลา	งบประมาณ (บาท)	ผู้รับผิดชอบ	ตัวชี้วัด	ผลการดำเนินงาน ตามแผนปฏิบัติการ ประจำปี ๒๕๖๔	ปัญหา/ อุปสรรค	หมายเหตุ
กิจกรรมหลัก ๑ การพัฒนาการ บริหารกิจการ องค์กร ๑.๒ งานบริหาร อำนาจการ	เพื่อให้งาน บริหาร กิจการ องค์กร เป็นไปตาม แผนการ ดำเนินงาน อย่างมี ประสิทธิภาพ	ผลการ ดำเนินการ เบิกจ่าย เป็นไปตาม แผน ผลการ ดำเนินงาน และผลการ เบิกจ่าย เป็นไปตาม แผน (ครุภัณฑ์, งบ ดำเนินงาน) ผลการ ดำเนินงาน เบิกจ่ายรายไตร มาส สรุปล	๑. ประชุมชี้แจง รายละเอียด แผนงานและ งบประมาณ รายจ่าย ๒. ติดตามผลการ ดำเนินงานราย เดือน ๓. รายงานผล การดำเนินงาน รายเดือน ๔. ประชุมสรุปล การดำเนินงาน และผลการ เบิกจ่ายรายไตร มาส ๕. รายงาน สรุปล	๑ ตุลาคม ๖๔ - ๓๐ กันยายน ๖๕	๙,๗๗๕,๗๓๒	ฝ่ายบริหาร กิจการ องค์กร	เชิงปริมาณ ร้อยละการ เบิกจ่ายตาม นโยบาย รัฐบาล  เชิงคุณภาพ ร้อยละของ การจัดส่ง รายงาน ทางการเงิน ภายในเวลาที่ กำหนด ภายในวันที่ กำหนด (ภายในวันที่ ๑๕ ของเดือน ถัดไป)	เชิงปริมาณ อยู่ระหว่างการ ดำเนินงาน  เชิงคุณภาพ อยู่ระหว่างการ ดำเนินงาน	-	วันดี

## แผนปฏิบัติการประจำปีงบประมาณ พ.ศ. ๒๕๖๕

ยุทธศาสตร์ : ยกระดับองค์การการเผยแพร่ถ่ายทอดองค์ความรู้และพัฒนาศักยภาพบุคลากรและงานบริการอย่างมีประสิทธิภาพ

กลยุทธ์ที่ ๑: ยกระดับการพัฒนาศักยภาพของบุคลากรเพื่อเพิ่มศักยภาพในการปฏิบัติงาน

แผนงาน/ โครงการ	วัตถุประสงค์	เป้าหมาย	ขั้นตอน	ระยะเวลา	งบประมาณ	ผู้รับผิดชอบ	ตัวชี้วัด	ผลการ ดำเนินงาน ตามแผนปฏิบัติ การประจำปี ๒๕๖๔	ปัญหา/ อุปสรรค	หมายเหตุ
กิจกรรมหลัก ๑ การพัฒนาการ บริหารกิจการ องค์กร ๑.๓ งานติดตาม และประเมินผล	เพื่อติดตาม งานตาม โครงการ/ งาน / กิจกรรม ตาม แผนปฏิบัติ การเป็นราย เดือน และราย ไตรมาส	การ ดำเนินงาน ตาม แผนปฏิบัติ การเป็นไป ตามแผน	๑.ตรวจสอบ เป้าหมายตัวชี้วัด ตามแผน/กำหนด วิธีการติดตาม และประเมินผล ๒.ออกแบบการ ประเมินผล ๓.เก็บรวบรวม ข้อมูลผลการ ดำเนินงาน ๔.วิเคราะห์ข้อมูล ๕.จัดทำรายงาน สรุปการ ประเมินผลการ ดำเนินงานตาม แผน	๑ ตุลาคม ๖๔ - ๓๐ กันยายน ๖๕	-	ฝ่ายบริหาร กิจการองค์กร	<b>เชิงปริมาณ</b> ร้อยละการ ดำเนินงาน เป็นไปตามแผน  <b>เชิงคุณภาพ</b> ดำเนินแล้วเสร็จ สิ้นครบถ้วนใน ระยะเวลาที่ดำ หนดตามแผน	<b>เชิงปริมาณ</b> อยู่ระหว่างการ ดำเนินงาน  <b>เชิงคุณภาพ</b> อยู่ระหว่างการ ดำเนินงาน		สัญญาบัตร



## แผนปฏิบัติการประจำปีงบประมาณ พ.ศ. ๒๕๖๕

ยุทธศาสตร์ : ยกระดับองค์การการเผยแพร่ถ่ายทอดองค์ความรู้และพัฒนาศักยภาพบุคลากรและงานบริการอย่างมีประสิทธิภาพ

กลยุทธ์ที่ ๑: ยกระดับการพัฒนาศักยภาพของบุคลากรเพื่อเพิ่มศักยภาพในการปฏิบัติงาน

แผนงาน/ โครงการ	วัตถุประสงค์	เป้าหมาย	ขั้นตอน	ระยะเวลา	งบประมาณ	ผู้รับผิดชอบ	ตัวชี้วัด	ผลการ ดำเนินงาน ตามแผนปฏิบัติ การประจำปี ๒๕๖๔	ปัญหา/ อุปสรรค	หมายเหตุ
กิจกรรมหลัก ๑ การพัฒนาการ บริหารกิจการ องค์กร ๑.๔ งานบริหาร จัดการ ผลกระทบจาก โรคโควิด-๑๙	เพื่อ ดำเนินการเข้า ร่วมโครงการ สถาน ประกอบการ ที่ได้รับ สัญลักษณ์ SHA และ ๗๐% ของ บุคลากรของ สถาน ประกอบการ ได้รับการฉีด วัคซีนครบ ๒ เข็ม จะได้รับ สัญลักษณ์ SHA Plus	การ ดำเนินงาน ตาม แผนปฏิบัติ การเป็นไป ตามแผน	๑.ตรวจสอบ เป้าหมายตัวชี้วัดตาม แผน/กำหนดวิธีการดิ ดตามและประเมินผล ๒.ออกแบบการ ประเมินผล ๓.เก็บรวบรวมข้อมูล ผลการดำเนินงาน ๔.วิเคราะห์ข้อมูล ๕.จัดทำรายงานสรุ บการประเมินผลการ ดำเนินงานตามแผน	๑ ตุลาคม ๖๔ - ๓๐ กันยายน ๖๕	๓๐,๐๐๐	ฝ่ายบริหาร กิจการองค์กร	<b>เชิงปริมาณ</b> ร้อยละการ ดำเนินงาน เป็นไปตามแผน  <b>เชิงคุณภาพ</b> ดำเนินแล้วเสร็จ สิ้นครบถ้วนใน ระยะเวลาที่ดำ หนดตามแผน	<b>เชิงปริมาณ</b> -  <b>เชิงคุณภาพ</b> -		โครงการใหม่

## แผนปฏิบัติการประจำปีงบประมาณ พ.ศ. ๒๕๖๕

ยุทธศาสตร์ : ยกระดับองค์การการเผยแพร่ถ่ายทอดองค์ความรู้และพัฒนาศักยภาพบุคลากรและงานบริการอย่างมีประสิทธิภาพ

กลยุทธ์ที่ ๑: ยกระดับการพัฒนาศักยภาพของบุคลากรเพื่อเพิ่มศักยภาพในการปฏิบัติงาน

แผนงาน/ โครงการ	วัตถุประสงค์	เป้าหมาย	ขั้นตอน	ระยะเวลา	งบประมาณ (บาท)	ผู้รับผิดชอบ	ตัวชี้วัด	ผลการ ดำเนินงาน ตาม แผนปฏิบัติ การ ประจำปี ๒๕๖๔	ปัญหา/ อุปสรรค	หมายเหตุ
กิจกรรมหลัก ๒ การพัฒนา ศักยภาพ บุคลากรและ เพิ่ม ประสิทธิภาพ ในการ ปฏิบัติงาน ๒.๑ งานจัดส่ง บุคลากรไป ฝึกอบรม หลักสูตรต่างๆ ที่จัดโดยหน่วย ภายนอก	เพื่อให้เจ้าหน้าที่ ได้นำความรู้ และ ประสบการณ์ มาใช้ในการ ทำงานให้มี ประสิทธิภาพดี ยิ่งขึ้นและเพื่อ พัฒนาศักยภาพ ของบุคลากรใน การปฏิบัติงาน	เจ้าหน้าที่ไป ฝึกอบรมกับ หน่วยงาน ภายนอกจำนวน ๖ ครั้ง ๑๒ คน	๑.ประชุมวางแผนส่ง เจ้าหน้าที่เข้าฝึกอบรม หลักสูตรอบรมต่างๆ ๒.จัดทำแผนส่ง จนนท. ไป ฝึกอบรมตามความจำเป็น ๓.ส่งเจ้าหน้าที่ไปเข้ารับการ ฝึกอบรม ๔.จัดทำรายงานผลการ ฝึกอบรม ๕.นำเสนอต่อเพื่อนร่วมงาน	๑ ตุลาคม ๖๔ - ๓๐ กันยายน ๖๕	๕๐,๐๐๐	ฝ่ายบริหาร กิจการ องค์กร	<b>เชิงปริมาณ</b> ส่งเจ้าหน้าที่ ไปฝึกอบรมไม่ น้อยกว่า ๖ ครั้ง ๑๒ คน  <b>เชิงคุณภาพ</b> จัดทำรายงาน และเสนอผล การฝึกอบรม ต่อเพื่อน ร่วมงาน	<b>เชิงปริมาณ</b> จัดส่ง บุคลากรไป อบรม สัมมนา ศึกษาดูงาน จำนวน ๒ ครั้ง/๓ คน ๒ หลักสูตร <b>เชิงคุณภาพ</b> อยู่ระหว่าง การ ดำเนินงาน	เนื่องจาก สถานการณ์ ณโรค ระบาดทำ ให้ไม่ สามารถ เข้าร่วม อบรมได้ ตามแผน	

## แผนปฏิบัติการประจำปีงบประมาณ พ.ศ. ๒๕๖๕

ยุทธศาสตร์: ยกระดับองค์การเผยแพร่ถ่ายทอดองค์ความรู้และพัฒนาศักยภาพบุคลากรและงานบริการอย่างมีประสิทธิภาพ

กลยุทธ์ที่ ๑: ยกระดับการพัฒนาศักยภาพของบุคลากรเพื่อเพิ่มศักยภาพในการปฏิบัติงาน

แผนงาน/ โครงการ	วัตถุประสงค์	เป้าหมาย	ขั้นตอน	ระยะเวลา	งบประมาณ (บาท)	ผู้รับผิดชอบ	ตัวชี้วัด	ผลการดำเนินงาน ตามแผนปฏิบัติการประจำปี ๒๕๖๔	ปัญหา/ อุปสรรค	หมายเหตุ
กิจกรรมหลัก ๒ การพัฒนา ศักยภาพบุคลากร และเพิ่ม ประสิทธิภาพใน การปฏิบัติงาน ๒.๒ งานการจ่าย และการรับเงิน รายได้ผ่านระบบ อิเล็กทรอนิกส์	เพิ่มช่องทาง อำนวยความสะดวก สะดวกให้แก่ ประชาชนที่จะ ชำระค่าบริการ ให้แก่ภาครัฐ และช่วยลด ภาระของ ภาครัฐในการ การจัด การเงินสดและ การเรียกดู รายการ ทางการเงิน	๑.ช่วยลด การใช้เงินสด ของ ประชาชน ๒.ลดภาระ ในการดูแล และตรวจนับ เงินของผู้รับ เงิน ๓.ลดต้นทุน ในการ บริหาร จัดการและ ขนส่งเงินสด ของภาค ธนาคาร	๑.ตรวจสอบ เป้าหมาย ตัวชี้วัดตาม แผน/กำหนด วิธีการติดตาม และประเมินผล ๒.ประสานงาน กับทางธนาคาร ๓.แจ้งให้ เจ้าหน้าที่และ ประชาชนทราบ ๔.ดำเนินการ ตามแผน ๕.จัดทำรายงาน สรุปผลการ ดำเนินงานราย เดือน	๑ ตุลาคม ๖๔ - ๓๐ กันยายน ๖๕	-	ฝ่าย บริหาร กิจการ องค์กร	<b>เชิงปริมาณ</b> ร้อยละการ เบิกจ่ายและการ รับเงินรายได้ผ่าน ระบบ อิเล็กทรอนิกส์ เป็นไปตามแผน  <b>เชิงคุณภาพ</b> เจ้าหน้าที่และ ประชาชนมีความ พึงพอใจไม่น้อย กว่าร้อยละ ๘๐	<b>เชิงปริมาณ</b> มีการใช้เบิกจ่าย ผ่านระบบครบทุก กิจกรรม  <b>เชิงคุณภาพ</b> เจ้าหน้าที่มีความ พึงพอใจไม่น้อย กว่าร้อยละ ๘๐	ติดระเบียบ เงินทุนฯ ทำให้ ยังไม่สามารถ ดำเนินการรับ เงินผ่านระบบ อิเล็กทรอนิกส์ ได้	สุภาพร

## แผนปฏิบัติการประจำปีงบประมาณ พ.ศ. ๒๕๖๕

ยุทธศาสตร์ : ยกระดับองค์การการเผยแพร่ถ่ายทอดองค์ความรู้และพัฒนาศักยภาพบุคลากรและงานบริการอย่างมีประสิทธิภาพ

กลยุทธ์ที่ ๑: ยกระดับการพัฒนาศักยภาพของบุคลากรเพื่อเพิ่มศักยภาพในการปฏิบัติงาน

แผนงาน/ โครงการ	วัตถุประสงค์	เป้าหมาย	ขั้นตอน	ระยะเวลา	งบประมาณ (บาท)	ผู้รับผิดชอบ	ตัวชี้วัด	ปัญหา/ อุปสรรค	หมายเหตุ
กิจกรรมหลัก ๒ การพัฒนา ศักยภาพ บุคลากรและเพิ่ม ประสิทธิภาพใน การปฏิบัติงาน ๒.๓ โครงการ พัฒนาฐานข้อมูล สัตว์น้ำ	เพื่อพัฒนา ระบบการเก็บ ข้อมูลความรู้ เกี่ยวกับสัตว์น้ำ และการ ให้บริการข้อมูล แก่เจ้าหน้าที่ใน องค์และ หน่วยงาน ภายนอกให้ สะดวก รวดเร็ว และเพิ่ม ประสิทธิภาพใน การทำงาน	ระบบมีความ พร้อมใช้งาน สามารถลด ขั้นตอนและ เพิ่ม ประสิทธิภาพ การทำงาน	๑. แต่งตั้ง คณะทำงาน ฐานข้อมูลงาน อำนวยความสะดวก ๒. ติดต่อกับ ประสานงานการ ผู้ออกแบบระบบ ๓. บันทึกข้อมูลการ ใช้งานระบบ ๔. จัดทำรายงาน ผล/เสนอแนะ ปัญหาอุปสรรค/ แนวทางแก้ไข	๑ ตุลาคม ๖๔ - ๓๐ กันยายน ๖๕	๑๐,๐๐๐	ฝ่าย ปฏิบัติการ	<b>เชิงเวลา</b> ระบบฐานข้อมูลงาน อำนวยความสะดวกแล้วเสร็จ ในระยะเวลาที่ กำหนด  <b>เชิงคุณภาพ</b> ผู้ให้บริการมีความพึง พอใจไม่น้อยกว่าร้อยละ ๘๐	-	โครงการใหม่

แผนปฏิบัติการประจำปีงบประมาณ พ.ศ. ๒๕๖๕

ยุทธศาสตร์ : ยกระดับองค์การการเผยแพร่ถ่ายทอดองค์ความรู้และพัฒนาศักยภาพบุคลากรและงานบริการอย่างมีประสิทธิภาพ

กลยุทธ์ที่ ๒ : ยกระดับการให้บริการและถ่ายทอดองค์ความรู้โดยจัดแสดงสัตว์น้ำนิทรรศการและกิจกรรมที่เกี่ยวข้อง

แผนงาน/ โครงการ	วัตถุประสงค์	เป้าหมาย	ขั้นตอน	ระยะเวลา	งบประมาณ (บาท)	ผู้รับผิดชอบ	ตัวชี้วัด	ผลการดำเนินงาน ตามแผนปฏิบัติการ ประจำปี ๒๕๖๕	ปัญหา/ อุปสรรค	หมายเหตุ
กิจกรรม หลัก ๓ การเพิ่ม ประสิทธิภาพ ระบบการจัด แสดงสัตว์น้ำ ๓.๑ งาน ระบบการ เลี้ยงและการ จัดแสดง	๑.พัฒนาระบบ การเลี้ยงและ ปัจจัยสำคัญให้มี ความเหมาะสม ต่อสัตว์น้ำที่จัด แสดง ๒.พัฒนาระบบใน การเลี้ยงให้มี อัตราการรอด ตายสูงขึ้นและ สุขภาพของสัตว์ น้ำที่จัดแสดงอยู่ ในระดับดี ๓. ทดแทนการ จับจากธรรมชาติ	๑. จัดระบบการ เลี้ยงและปัจจัย สำคัญมีความ เหมาะสมต่อ สัตว์น้ำที่จัด แสดง ๒. ระบบในการ เลี้ยงมีอัตราการ รอดตายสูงขึ้น และสุขภาพของ สัตว์น้ำที่จัด แสดงอยู่ใน ระดับดี ๓.ทดแทนการ จับจาก ธรรมชาติ	๑. ค้นคว้าเอกสาร เพิ่มเติมเกี่ยวกับ การจัดทำระบบ ต่างๆของตู้จัด แสดงสัตว์น้ำ ๒. ศึกษาวิจัยการ เลี้ยงด้วยเทคนิค ต่างๆ และวิธี เลียนแบบ ธรรมชาติ ๓. สามารถจัด แสดงเพื่อเผยแพร่ องค์ความรู้ เพื่อ การฟื้นฟูและปลูก สร้างจิตสำนึก	๑ ตุลาคม ๖๔ - ๓๐ กันยายน ๖๕	๑,๓๔๗,๐๐๐	ฝ่าย ปฏิบัติการ	<b>เชิงปริมาณ</b> สามารถจัดแสดง สัตว์น้ำได้ไม่น้อย กว่า ๑๕๐ ชนิด และไม่น้อยกว่า ๑,๕๐๐ ตัว  <b>เชิงปริมาณ</b> ผู้ใช้บริการมี ความพึงพอใจไม่ น้อยกว่าร้อยละ ๘๐	<b>เชิงปริมาณ</b> อยู่ระหว่างการ ดำเนินงาน  <b>เชิงปริมาณ</b> อยู่ระหว่างการ ดำเนินงาน	-	สุรพงษ์

## แผนปฏิบัติการประจำปีงบประมาณ พ.ศ. ๒๕๖๕

ยุทธศาสตร์ : ยกระดับองค์การการเผยแพร่ถ่ายทอดองค์ความรู้และพัฒนาศักยภาพบุคลากรและงานบริการอย่างมีประสิทธิภาพ

กลยุทธ์ที่ ๒ : ยกระดับการให้บริการและถ่ายทอดองค์ความรู้โดยจัดแสดงสัตว์น้ำนิทรรศการและกิจกรรมที่เกี่ยวข้อง

แผนงาน/ โครงการ	วัตถุประสงค์	เป้าหมาย	ขั้นตอน	ระยะเวลา	งบประมาณ (บาท)	ผู้รับผิดชอบ	ตัวชี้วัด	ผลการดำเนินงาน ตามแผนปฏิบัติการ ประจำปี ๒๕๖๔	ปัญหา/ อุปสรรค	หมายเหตุ
กิจกรรมหลัก ๓ การเพิ่ม ประสิทธิภาพ ระบบการจัด แสดงสัตว์น้ำ ๓.๒ งาน ตรวจสอบและ ติดตามสุขภาพ สัตว์น้ำ	๑.ตรวจสอบ และวางแผน ป้องกันโรค สัตว์น้ำ ๒.ดูแลรักษา สัตว์น้ำที่ ป่วยให้ เหมาะสม	๑. จัดทำแบบ ประเมิน สุขภาพสัตว์ น้ำตาม จำนวนตู้ ที่ใช้ จัดแสดง ๒. ผสม วิตามินใน อาหารสัตว์น้ำ สัปดาห์ละ ๑ ครั้งถ่ายพยาธิ สัตว์น้ำ ปี ละ ๒ ครั้ง	๑. จัดทำ แผนการติดตาม ตรวจสอบ สุขภาพสัตว์น้ำ ๒. จัดหา อุปกรณ์วิตามิน และยาและ สารเคมี ๓. ดำเนินการ ส่งเสริมสุขภาพ สัตว์น้ำและการ ป้องกันโรคสัตว์ น้ำ ๔. รักษาและดูแล เลี้ยงสัตว์น้ำที่ ป่วย	๑ ตุลาคม ๖๔ - ๓๐ กันยายน ๖๕	๕๐,๐๐๐	ฝ่าย ปฏิบัติการ	<b>เชิงปริมาณ</b> สามารถให้วิตามิน สัตว์น้ำสัปดาห์ละ ๑ ครั้งถ่ายพยาธิ สัตว์น้ำปีละ ๒ ครั้ง  <b>เชิงปริมาณ</b> อัตราการ เสียชีวิตของสัตว์ น้ำไม่เกินร้อยละ ๑๐	<b>เชิงปริมาณ</b> อยู่ระหว่างการ ดำเนินงาน  <b>เชิงปริมาณ</b> อยู่ระหว่างการ ดำเนินงาน	-	นักวิชาการ ประมง

## แผนปฏิบัติการประจำปีงบประมาณ พ.ศ. ๒๕๖๕

ยุทธศาสตร์ : ยกระดับองค์การการเผยแพร่ถ่ายทอดองค์ความรู้และพัฒนาศักยภาพบุคลากรและงานบริการอย่างมีประสิทธิภาพ

กลยุทธ์ที่ ๒ : ยกระดับการให้บริการและถ่ายทอดองค์ความรู้โดยจัดแสดงสัตว์น้ำนิทรรศการและกิจกรรมที่เกี่ยวข้อง

แผนงาน/ โครงการ	วัตถุประสงค์	เป้าหมาย	ขั้นตอน	ระยะเวลา	งบประมาณ (บาท)	ผู้รับผิดชอบ	ตัวชี้วัด	ผลการ ดำเนินงาน ตามแผนปฏิบัติ การประจำปี ๒๕๖๔	ปัญหา/ อุปสรรค	หมายเหตุ
กิจกรรมหลัก ๓ การเพิ่ม ประสิทธิภาพ ระบบการจัด แสดงสัตว์น้ำ ๓.๓ โครงการ ศึกษาเพื่อ พัฒนาการ เลี้ยงและการ จัดแสดงสัตว์ น้ำ	๑. ศึกษา พฤติกรรมสัตว์ น้ำเพื่อเป็น ข้อมูลเบื้องต้น ในการสร้าง ระบบการเลี้ยง ๒. พัฒนาระบบ ในการเลี้ยงให้มี อัตราการรอด ตายสูงขึ้นและ สุขภาพของสัตว์ น้ำที่จัดแสดงอยู่ ในระดับดี	๑. สามารถจัด แสดงหรือ แลกเปลี่ยนองค์ ความรู้ด้าน ชีวประวัติและ พฤติกรรมสัตว์ น้ำกับหน่วยงาน ต่างๆได้ ๒. นักวิจัย นักเรียน นักศึกษา ประชาชนทั่วไป สามารถนำ ความรู้ที่ได้รับ ไปใช้ประโยชน์ ได้อย่าง เหมาะสม	๑. ค้นคว้าเอกสาร เพิ่มเติมเกี่ยวกับ ชีวประวัติและ พฤติกรรมสัตว์น้ำ ๒. ศึกษาวิจัยการเลี้ยง ด้วยเทคนิคต่างๆ รวมถึงศึกษาชีววิทยา ทั่วไป และพฤติกรรม ต่างๆ ที่น่าสนใจ ๓. สามารถจัดแสดง เพื่อเผยแพร่องค์ ความรู้ และปลูกสร้าง จิตสำนึกในการใช้ ทรัพยากร ๔. สามารถถ่ายทอด เทคโนโลยีความรู้ทาง วิชาการ	๑ ตุลาคม ๖๔ - ๓๐ กันยายน ๖๕	๒๐,๐๐๐	ฝ่าย ปฏิบัติการ	เชิงปริมาณ ศึกษา พฤติกรรมสัตว์ น้ำเพื่อเป็น ข้อมูลเบื้องต้น ในการสร้าง ระบบการ เลี้ยงอย่าง น้อย ๓ เรื่อง เชิงเวลา ดำเนินการ แล้วเสร็จตาม แผนงาน ภายใน ระยะเวลาที่ กำหนด	เชิงปริมาณ อยู่ในระหว่างการ ดำเนินงาน  เชิงเวลา อยู่ระหว่างการ ดำเนินงาน	-	นักวิชาการ ประมง

แผนปฏิบัติการประจำปีงบประมาณ พ.ศ. ๒๕๖๕

ยุทธศาสตร์ : ยกระดับองค์การการเผยแพร่ถ่ายทอดองค์ความรู้และพัฒนาศักยภาพบุคลากรและงานบริการอย่างมีประสิทธิภาพ  
 กลยุทธ์ที่ ๒ ยกระดับการให้บริการและถ่ายทอดองค์ความรู้โดยจัดแสดงสัตว์น้ำนิทรรศการและกิจกรรมที่เกี่ยวข้อง

แผนงาน/ โครงการ	วัตถุประสงค์	เป้าหมาย	ขั้นตอน	ระยะเวลา	งบประมาณ (บาท)	ผู้รับผิดชอบ	ตัวชี้วัด	ผลการดำเนินงาน ตามแผนปฏิบัติการ ประจำปี ๒๕๖๕	ปัญหา/ อุปสรรค	หมายเหตุ
กิจกรรมหลัก ๔ การถ่ายทอดองค์ ความรู้ ๔.๑ งานปรับปรุง ป้ายสื่อ ความหมาย	๑. เพื่อ ปรับปรุงป้าย สื่อสัตว์น้ำ รูปแบบใหม่ ให้มีเนื้อหาที่ น่าสนใจ  ๒. เพิ่มความ ตื่นตัวและ ดึงดูดความ สนใจผู้เข้า ชม	๑. จำนวน ป้ายสื่อสัตว์ น้ำใน รูปแบบใหม่ จำนวน ๔๐ ป้าย	๑.จัดเตรียม อุปกรณ์ต่างๆที่ เกี่ยวข้อง ๒.รวบรวมข้อมูล ๓.ออกแบบป้าย สื่อสัตว์น้ำ ๔.ดำเนินการ ปรับปรุงป้าย ๕.จัดทำรายงาน สรุปผลการ ดำเนินงาน	๑ ตุลาคม ๖๔ - ๓๐ กันยายน ๖๕	๓๐,๐๐๐	ฝ่าย ประชาสัมพันธ์ และ การตลาด	<b>เชิงปริมาณ</b> ร้อยละ ความสำเร็จของ จำนวนตาม เป้าหมาย  <b>เชิงคุณภาพ</b> ร้อยละของป้าย สื่อที่ดำเนินการ แล้วเสร็จและ เปลี่ยนป้ายให้ ถูกต้องภายใน กำหนด ๓ วัน (หลังจากทราบ ว่ามีการเปลี่ยน สัตว์น้ำ)	<b>เชิงปริมาณ</b> อยู่ระหว่างการ ดำเนินงาน  <b>เชิงคุณภาพ</b> อยู่ระหว่างการ ดำเนินงาน	-	ไพฑโรธน์



## แผนปฏิบัติการประจำปีงบประมาณ พ.ศ. ๒๕๖๕

ยุทธศาสตร์ : ยกระดับองค์การการเผยแพร่ถ่ายทอดองค์ความรู้และพัฒนาศักยภาพบุคลากรและงานบริการอย่างมีประสิทธิภาพ  
 กลยุทธ์ที่ ๒ ยกระดับการให้บริการและถ่ายทอดองค์ความรู้โดยจัดแสดงสัตว์น้ำนิทรรศการและกิจกรรมที่เกี่ยวข้อง

แผนงาน/ โครงการ	วัตถุประสงค์	เป้าหมาย	ขั้นตอน	ระยะเวลา	งบประมาณ (บาท)	ผู้รับผิดชอบ	ตัวชี้วัด	ผลการดำเนินงาน ตามแผนปฏิบัติการ ประจำปี ๒๕๖๕	ปัญหา/ อุปสรรค	หมายเหตุ
กิจกรรมหลัก ๔ การถ่ายทอด องค์ความรู้ ๔.๒ งานจัดทำ องค์ความรู้ผ่าน สื่อออนไลน์	๑. นำเสนอ ข้อมูลองค์ ความรู้ด้าน สัตว์น้ำและ นิทรรศการแก่ ผู้เข้าชมสื่อ ออนไลน์ของ สถานแสดง พันธุ์สัตว์น้ำ ๒. ผู้รับบริการ ได้รับองค์ ความรู้จาก สถานแสดง พันธุ์สัตว์น้ำ ภูเก็ตสะดวก รวดเร็ว มาก ขึ้น	๑. ความ พร้อมในการ นำเสนอ ข้อมูลองค์ ความรู้ด้าน สัตว์น้ำและ นิทรรศการ ไม่น้อยกว่า ๔๐ เรื่อง/ปี ๒. เพื่อให้ การบริการ ด้านการ ถ่ายทอด องค์ความรู้ อย่างสะดวก ยิ่งขึ้น	๑. แต่งตั้งคณะทำงาน การจัดทำข้อมูลองค์ ความรู้ ๒. แบ่งหน้าที่ความ รับผิดชอบจัดทำข้อมูล องค์ความรู้ ๓. รวบรวมข้อมูลองค์ ความรู้จากนักวิชาการ ๔. ออกการนำเสนอ ข้อมูลความรู้ ๕. นำเสนอข้อมูลองค์ ความรู้ผ่านสื่อออนไลน์ ๖. จัดทำรายงานผล/ เสนอแนะปัญหา อุปสรรค/แนว ทางแก้ไข	๑ ตุลาคม ๖๔ - ๓๐ กันยายน ๖๕	๑๐,๐๐๐	ฝ่าย ประชาสัมพันธ์ และ การตลาด	เชิงปริมาณ นำเสนอ ข้อมูลองค์ ความรู้ได้ไม่ น้อยกว่า ๔๐ เรื่อง/ปี  เชิงคุณภาพ ผู้ใช้บริการมี ความพึง พอใจไม่น้อย กว่าร้อยละ ๘๐	เชิงปริมาณ อยู่ระหว่างการ ดำเนินงาน  เชิงคุณภาพ อยู่ระหว่างการ ดำเนินงาน	-	พิพยา

แผนปฏิบัติการประจำปีงบประมาณ พ.ศ. ๒๕๖๕

ยุทธศาสตร์ : ยกระดับองค์การการเผยแพร่ถ่ายทอดองค์ความรู้และพัฒนาศักยภาพบุคลากรและงานบริการอย่างมีประสิทธิภาพ

กลยุทธ์ที่ ๒ ยกระดับการให้บริการและถ่ายทอดองค์ความรู้โดยจัดแสดงสัตว์น้ำนิทรรศการและกิจกรรมที่เกี่ยวข้อง

แผนงาน/ โครงการ	วัตถุประสงค์	เป้าหมาย	ขั้นตอน	ระยะเวลา	งบประมาณ (บาท)	ผู้รับผิดชอบ	ตัวชี้วัด	ผลการดำเนินงาน ตามแผนปฏิบัติการ ประจำปี ๒๕๖๕	ปัญหา/ อุปสรรค	หมายเหตุ
กิจกรรมหลัก ๔ การถ่ายทอด องค์ความรู้ ๔.๓ โครงการ ปรับปรุงการ จัดแสดง นิทรรศการ องค์ความรู้	เพื่อให้ผู้ชม นิทรรศการ ได้รับข้อมูล ความรู้ด้าน ทรัพยากรทาง ทะเลและ ชายฝั่งผ่านการ นำเสนอด้วยสื่อ ที่สวยงาม เข้าใจง่าย ทันสมัย และ ช่วยปลูกฝัง จิตสำนึกในการ อนุรักษ์ ทรัพยากรทาง ทะเลและ ชายฝั่ง	ปรับปรุง การจัด แสดง นิทรรศการ องค์ความรู้ และภายใน สถานแสดง พันธุ์สัตว์ น้ำ ภูเก็ต จำนวน ๔	๑.สำรวจจุดปรับปรุง นิทรรศการ ๒.รวบรวมข้อมูลองค์ ความรู้ทรัพยากรทาง ทะเลและชายฝั่ง ๓.ออกแบบรูปแบบ การนำเสนอที่ น่าสนใจและจัดทำ สื่อการจัดแสดง ๔. ดำเนินการจัด แสดงนิทรรศการ ๕.จัดทำรายงานผล/ เสนอแนะปัญหา อุปสรรค/แนว ทางแก้ไข	๑ ตุลาคม ๖๔ - ๓๐ กันยายน ๖๕	๑๐๐,๐๐๐	ฝ่าย ประชาสัมพันธ์ และ การตลาด	เชิงปริมาณ สามารถ ดำเนินการได้ ครบตาม จำนวนที่ กำหนด  เชิงคุณภาพ ผู้เข้าชมมี ความพึงพอใจ ไม่น้อยกว่า ร้อยละ ๘๐	เชิงปริมาณ อยู่ระหว่างการ ดำเนินงาน  เชิงคุณภาพ อยู่ระหว่างการ ดำเนินงาน	ความ พร้อมของ บุคลากร ทางด้าน วิชาการไม่ เพียงพอ	จริยญา

แผนปฏิบัติการประจำปีงบประมาณ พ.ศ. ๒๕๖๕

ยุทธศาสตร์ : ยกระดับองค์การการเผยแพร่ถ่ายทอดองค์ความรู้และพัฒนาศักยภาพบุคลากรและงานบริการอย่างมีประสิทธิภาพ

กลยุทธ์ที่ ๒ ยกระดับการให้บริการและถ่ายทอดองค์ความรู้โดยจัดแสดงสัตว์น้ำนิทรรศการและกิจกรรมที่เกี่ยวข้อง

แผนงาน/ โครงการ	วัตถุประสงค์	เป้าหมาย	ขั้นตอน	ระยะเวลา	งบประมาณ (บาท)	ผู้รับผิดชอบ	ตัวชี้วัด	ผลการดำเนินงาน ตามแผนปฏิบัติการ ประจำปี ๒๕๖๕	ปัญหา/ อุปสรรค	หมายเหตุ
กิจกรรมหลัก ๔ การถ่ายทอด องค์ความรู้ ๔.๔ โครงการ ส่งเสริมการ ถ่ายทอดองค์ ความรู้สู่ สถานศึกษา	เพื่อเพิ่มมูลค่า ในผลิตภัณฑ์ และการบริการ ของทุน หมุนเวียนสถาน แสดงพันธุ์สัตว์ น้ำ จังหวัดภูเก็ต ให้เป็นที่รู้จัก มากยิ่งขึ้น	จัดกิจกรรม ส่งเสริมส่งเสริม การถ่ายทอด องค์ความรู้สู่ สถานศึกษา จำนวน ๔ ครั้ง	๑. ประสานงานและ รวบรวมข้อมูลองค์ ความรู้ด้านทรัพยากร ทางทะเลและชายฝั่ง ๒. จัดกิจกรรม ส่งเสริมส่งเสริมการ ถ่ายทอดองค์ความรู้สู่ สถานศึกษา ๓.จัดทำรายงานผล/ เสนอแนะปัญหา อุปสรรค/แนว ทางแก้ไข	๑ ตุลาคม ๖๔ - ๓๐ กันยายน ๖๕	๒๐,๐๐๐	ฝ่าย ประชา สัมพันธ์ และ การตลาด	<b>เชิงปริมาณ</b> สามารถจัด กิจกรรมได้ ตาม เป้าหมายที่ กำหนด  <b>เชิงคุณภาพ</b> ผู้รับบริการมี ความรู้ความ เข้าใจเกี่ยวกับ ทรัพยากรทาง ทะเลและ ชายฝั่ง ไม่น้อย กว่าร้อยละ ๖๐	<b>เชิงปริมาณ</b> อยู่ระหว่างการ ดำเนินงาน  <b>เชิงคุณภาพ</b> อยู่ระหว่างการ ดำเนินงาน	ความพร้อม ของ บุคลากร ทางด้าน วิชาการไม่ เพียงพอ	จริยญา

แผนปฏิบัติการประจำปีงบประมาณ พ.ศ. ๒๕๖๕

ยุทธศาสตร์ : ยกระดับองค์การการเผยแพร่ถ่ายทอดองค์ความรู้และพัฒนาศักยภาพบุคลากรและงานบริการอย่างมีประสิทธิภาพ

กลยุทธ์ที่ ๓ : เร่งรัดการเพิ่มประสิทธิภาพการตลาดประชาสัมพันธ์และการจัดหารายได้

แผนงาน/ โครงการ	วัตถุประสงค์	เป้าหมาย	ขั้นตอน	ระยะเวลา	งบประมาณ (บาท)	ผู้รับผิดชอบ	ตัวชี้วัด	ผลการ ดำเนินงาน ตามแผนปฏิบัติ การประจำปี ๒๕๖๓	ปัญหา/ อุปสรรค	หมายเหตุ
กิจกรรมหลัก ๕ การเพิ่ม ประสิทธิภาพ การตลาดและ ประชาสัมพันธ์ ๕.๑ งานเพิ่ม ช่องทางการ ประชาสัมพันธ์ สื่อสาร การตลาดและ ส่งเสริมการขาย	เพื่อประชาสัมพันธ์ สถานแสดงพันธุ์ สัตว์น้ำ จังหวัด ภูเก็ตให้เป็นที่รู้จัก มากขึ้น	เพิ่มช่องทาง ประชาสัมพันธ์ ไม่น้อยกว่า ๒ ช่องทาง และจัด กิจกรรมส่งเสริม การขาย ๑ กิจกรรม	๑.ประชุมชี้แจง การดำเนินงานกับ หน่วยงานที่ เกี่ยวข้อง ๒.เตรียมแผนงาน เพิ่มช่องทาง ประชาสัมพันธ์ และจัดทำสื่อฯ ๓.ดำเนินการเพิ่ม ช่องทาง ประชาสัมพันธ์ ตามแผน จำนวน ๒ ช่องทาง ๕.รายงานสรุปผล ดำเนินการ	๑ ตุลาคม ๖๔ - ๓๐ กันยายน ๖๕	๔๐๐,๐๐๐	ฝ่าย ประชาสัมพันธ์ และ การตลาด	เชิงปริมาณ จำนวนช่อง ทางการ ประชาสัมพันธ์ เพิ่มขึ้นไม่ น้อยกว่า ๒ ช่องทาง  เชิงคุณภาพ อัตราในการ รับรู้ช่องทาง ประชาสัมพันธ์ เพิ่มขึ้นร้อยละ ๑๐ จาก จำนวนผู้ตอบ แบบสอบถาม	เชิงปริมาณ อยู่ระหว่างการ ดำเนินงาน  เชิงคุณภาพ อยู่ระหว่างการ ดำเนินงาน		จรรยา

## แผนปฏิบัติการประจำปีงบประมาณ พ.ศ. ๒๕๖๕

ยุทธศาสตร์ : ยกระดับองค์การการเผยแพร่ถ่ายทอดองค์ความรู้และพัฒนาศักยภาพบุคลากรและงานบริการอย่างมีประสิทธิภาพ

กลยุทธ์ที่ ๓ : เร่งรัดการเพิ่มประสิทธิภาพการตลาดการประชาสัมพันธ์และจัดหารายได้

แผนงาน/ โครงการ	วัตถุประสงค์	เป้าหมาย	ขั้นตอน	ระยะเวลา	งบประมาณ (บาท)	ผู้รับผิดชอบ	ตัวชี้วัด	ผลการ ดำเนินงาน ตามแผนปฏิบัติ การประจำปี ๒๕๖๔	ปัญหา/ อุปสรรค	หมายเหตุ
กิจกรรมหลัก ๕ การเพิ่ม ประสิทธิภาพ การตลาดและ ประชาสัมพันธ์ ๕.๒ กิจกรรม การ แลกเปลี่ยน การจัด นิทรรศการ นอกสถานที่	เพื่อเผยแพร่ ความรู้ด้าน ทรัพยากรทาง ทะเลและ ชายฝั่งสู่ หน่วยงาน ราชการ สถานศึกษา และประชาชน ผู้สนใจทั่วไป ให้ได้ความรู้ ความเข้าใจที่ ถูกต้องมากขึ้น	การจัดแสดง นิทรรศการ เผยแพร่ ความรู้ด้าน ทรัพยากรทาง ทะเลและ ชายฝั่ง นอก สถานที่ จำนวน ๙ ครั้ง	๑.รวบรวมข้อมูล องค์ความรู้ ๒.ออกแบบการ จัดนิทรรศการ ๓.จัดทำสื่อ เผยแพร่รูปแบบ ที่น่าสนใจ ๔.เก็บข้อมูล ผู้ใช้บริการตาม แบบสอบถาม ๕.จัดทำรายงาน ผล/เสนอแนะ/ ปัญหาอุปสรรค/ แนวทางแก้ไข	๑ ตุลาคม ๖๔ - ๓๐ กันยายน ๖๕	๑๐,๐๐๐	ฝ่าย ประชา สัมพันธ์และ การตลาด	เชิงปริมาณ จำนวนการจัด แสดง นิทรรศการ นอกสถานที่ได้ จำนวน ๙ ครั้ง  เชิงคุณภาพ ผู้เข้าชม นิทรรศการมี ความพึงพอใจ ไม่น้อยกว่าร้อยละ ๘๐	เชิงปริมาณ อยู่ระหว่างการ ดำเนินงาน  เชิงคุณภาพ อยู่ระหว่างการ ดำเนินงาน	-	ไม่พร้อม

## แผนปฏิบัติการประจำปีงบประมาณ พ.ศ. ๒๕๖๕

ยุทธศาสตร์ : ยกระดับองค์การการเผยแพร่ถ่ายทอดองค์ความรู้และพัฒนาศักยภาพบุคลากรและงานบริการอย่างมีประสิทธิภาพ

กลยุทธ์ที่ ๓ : เร่งรัดการเพิ่มประสิทธิภาพการตลาดการประชาสัมพันธ์และจัดหารายได้

แผนงาน/ โครงการ	วัตถุประสงค์	เป้าหมาย	ขั้นตอน	ระยะเวลา	งบประมาณ (บาท)	ผู้รับผิดชอบ	ตัวชี้วัด	ผลการ ดำเนินงาน ตาม แผนปฏิบัติ การประจำปี ๒๕๖๔	ปัญหา/ อุปสรรค	หมายเหตุ
กิจกรรมหลัก ๕ การเพิ่ม ประสิทธิภาพ การตลาดและ ประชาสัมพันธ์ ๕.๓ กิจกรรม การจัดงานวัน สำคัญ	๑. เพื่อเพิ่ม การ ประชาสัมพันธ์ สถานแสดง พันธุ์สัตว์น้ำ ภูเก็ต ๒. เพิ่มจำนวน ผู้เข้าชม ๓. เปิดโอกาส ให้ผู้เข้าชมได้ โดยไม่มี ค่าธรรมเนียม เข้าชม	ผู้เข้าชมและผู้ร่วม กิจกรรมวันสำคัญ ของประเทศ ในแต่ละกิจกรรม ดังนี้ ๑. วันเด็กแห่งชาติ จำนวน ๕๐๐ คน	๑.เตรียม ความพร้อม และจัดทำ แผนการ ดำเนินงาน จัดกิจกรรม ๒. จัด กิจกรรมตาม แผนงาน ๓. รายงาน และสรุปผล การ ดำเนินงาน	๑ ตุลาคม ๖๔ - ๓๐ กันยายน ๖๕	๔๐,๐๐๐	ฝ่าย ประชาสัมพันธ์ และการตลาด	เชิงปริมาณ จัดกิจกรรม ได้ครบ ๑ ครั้ง  เชิงเวลา จัดกิจกรรม ได้ตามแผน ในเวลา ที่กำหนด	เชิงปริมาณ อยู่ระหว่าง การ ดำเนินงาน  เชิงเวลา อยู่ระหว่าง การ ดำเนินงาน		ไผ่ทรัดน์

แผนปฏิบัติการประจำปีงบประมาณ พ.ศ. ๒๕๖๕

ยุทธศาสตร์ : ยกระดับองค์การการเผยแพร่ถ่ายทอดองค์ความรู้และพัฒนาศักยภาพบุคลากรและงานบริการอย่างมีประสิทธิภาพ

กลยุทธ์ที่ ๓ : เร่งรัดการเพิ่มประสิทธิภาพการตลาดการประชาสัมพันธ์และจัดหารายได้

แผนงาน/ โครงการ	วัตถุประสงค์	เป้าหมาย	ขั้นตอน	ระยะเวลา	งบประมาณ (บาท)	ผู้รับผิดชอบ	ตัวชี้วัด	ผลการดำเนินงาน ตามแผนปฏิบัติการประจำปี ๒๕๖๓	ปัญหา/ อุปสรรค	หมายเหตุ
กิจกรรมหลัก ๖ การจัดหารายได้ ๖.๑ งาน จำหน่ายสินค้า และบริการ	เพื่อจัดหารายได้ โดยการ จำหน่ายสินค้า ของที่ระลึก อาหารและ เครื่องดื่ม	สามารถจำหน่าย สินค้าของที่ระลึก อาหาร เครื่องดื่มและ บริการได้ จำนวน ๒๕๐,๐๐๐ ชิ้น	๑.จัดหาสินค้า เพื่อนำมา จำหน่าย ๒.ให้บริการ จำหน่ายสินค้า ๓.นำส่งเงิน รายได้เป็น รายวัน ๔.รายงานผล การดำเนินงาน เป็นรายเดือน ๕.สรุปผลการ ดำเนินงานทั้งปี	๑ ตุลาคม ๖๔ - ๓๐ กันยายน ๖๕	๕,๐๐,๐๐๐	ฝ่าย ประชาสัมพันธ์และ การตลาด	เชิงปริมาณ สามารถ จำหน่าย สินค้าได้ไม่ ร้อยละ จำนวน ๒๕๐,๐๐๐ ชิ้น  เชิง คุณภาพ ผู้รับบริการ มีความพึง พอใจไม่ น้อยกว่า ร้อยละ ๘๐	เชิงปริมาณ อยู่ระหว่างการ ดำเนินงาน      เชิงคุณภาพ อยู่ระหว่างการ ดำเนินงาน	สถานการณ์ โรคระบาด โควิด ๒๐๑๙ ทำให้ ยอดขาย ลดลง	อุปสรรค

**แผนปฏิบัติการประจำปีงบประมาณ พ.ศ. ๒๕๖๕**

ยุทธศาสตร์ : ยกระดับองค์การการเผยแพร่ถ่ายทอดองค์ความรู้และพัฒนาศักยภาพบุคลากรและงานบริการอย่างมีประสิทธิภาพ

กลยุทธ์ที่ ๓ : เร่งรัดการเพิ่มประสิทธิภาพการตลาดการประชาสัมพันธ์และจัดหารายได้

แผนงาน/ โครงการ	วัตถุประสงค์	เป้าหมาย	ขั้นตอน	ระยะเวลา	งบประมาณ (บาท)	ผู้รับผิดชอบ	ตัวชี้วัด	ผลการดำเนินงาน ตามแผนปฏิบัติการประจำปี ๒๕๖๔	ปัญหา/ อุปสรรค	หมายเหตุ
กิจกรรมหลัก ๖ การจัดหารายได้ ๖.๒ โครงการ ลดใช้พลาสติก เลิกใช้โฟมสถาน แสดงพันธุ์สัตว์ น้ำภูเก็ต	เพื่อลดปริมาณ การใช้พลาสติก และขยะที่ไม่ จำเป็นของร้าน จำหน่ายสินค้า ของที่ระลึก อาหารเครื่องดื่ม	สามารถลด ปริมาณการใช้ พลาสติกและ ขยะที่ไม่จำเป็น ได้	๑. ตรวจสอบ สินค้าที่จำ หน่าย ๒. จัดทำ แผนการลดปริ มาณขยะเสนอ ผู้บริหาร ๓. ดำเนินงาน ตามแผน รายงานผลการ ๔. ดำเนินงาน เป็นรายไตรมาส ๕. สรุปผลการ ดำเนินงานทั้งปี	๑ ตุลาคม ๖๔ - ๓๐ กันยายน ๖๕	๑๐,๐๐๐	ฝ่าย ประชาสัมพันธ์ และ การตลาด	<b>เชิงปริมาณ</b> สามารถลด บรรจุภัณฑ์ สินค้าแทน การใช้ ถุงพลาสติกได้ ร้อยละ ๑๐๐ ของปริมาณ บรรจุภัณฑ์ที่ ใช้  <b>เชิงคุณภาพ</b> ผู้ใช้บริการมี ความพึงพอใจ ไม่น้อยกว่า ร้อยละ ๘๐	<b>เชิงปริมาณ</b> ดำเนินการสำเร็จ ตามแผน          <b>เชิงคุณภาพ</b> ดำเนินการสำเร็จ ตามแผน	สถานแสดง พันธุ์สัตว์น้ำ ภูเก็ต ต้องการ ความ ร่วมมือใน การลดใช้ พลาสติกกับ คู่ค้าที่นำ สินค้ามา จำหน่าย	อุษาทิพย์



ตารางสรุปแผนการปฏิบัติการประจำปีบัญชี ๒๕๖๕  
ของเงินทุนหมุนเวียนสถานแสดงพันธุ์สัตว์น้ำ จังหวัดภูเก็ต

งาน/ โครงการ/ กิจกรรม	พ.ศ.๒๕๖๔			พ.ศ.๒๕๖๕									
	ต.ค.	พ.ย.	ธ.ค.	ม.ค.	ก.พ.	มี.ค.	เม.ย.	พ.ค.	มิ.ย.	ก.ค.	ส.ค.	ก.ย.	
๑. งานบุคคล	←												→
๒. งานบริหารอำนวยการ	←												→
๓. งานติดตามและประเมินผล	←	→	←	→	←	→	←	→	←	→	←	→	
๔. งานบริหารจัดการผลกระทบจากโรคโควิด-๑๙	←												→
๕. งานจัดส่งบุคลากรไปฝึกอบรมหลักสูตรต่างๆ ที่จัดโดยหน่วยงานภายนอก	←												→
๖. งานการเบิกจ่ายการรับเงิน และการส่งเงินผ่านระบบอิเล็กทรอนิกส์	←												→
๗. โครงการพัฒนาฐานข้อมูลสัตว์น้ำ	←												→
๘. งานปรับปรุงป้ายสื่อความหมาย	←												→
๙. งานจัดทำองค์ความรู้ผ่านสื่อออนไลน์	←												→
๑๐. โครงการปรับปรุงการจัดแสดงนิทรรศการองค์ความรู้			←	→									→

งาน/ โครงการ/ กิจกรรม	พ.ศ.๒๕๖๔			พ.ศ.๒๕๖๕								
	ต.ค.	พ.ย.	ธ.ค.	ม.ค.	ก.พ.	มี.ค.	เม.ย.	พ.ค.	มิ.ย.	ก.ค.	ส.ค.	ก.ย.
๑๑.โครงการส่งเสริมการถ่ายทอดองค์ความรู้สู่สถานศึกษา				←								→
๑๒. งานเพิ่มช่องทางการประชาสัมพันธ์สื่อสารการตลาดและส่งเสริมการขาย				←								→
๑๓. กิจกรรมแลกเปลี่ยนการจัดนิทรรศการนอกสถานที่	←											→
๑๔. กิจกรรมการจัดงานวันสำคัญ - กิจกรรมวันเด็กแห่งชาติ				↔								
๑๕. งานจำหน่ายสินค้าและบริการ	←											→
๑๖. โครงการลดการใช้พลาสติกดิลิกใช้โฟมในสถานแสดงพันธุ์สัตว์น้ำ ภูเก็ต	←											→