



แผนปฏิบัติการระยะยาว ประจำปีบัญชี ๒๕๖๗-๒๕๗๑
และแผนปฏิบัติการประจำปีบัญชี ๒๕๖๗

เงินทุนหมุนเวียนสถานแสดงพันธุ์สัตว์น้ำ จังหวัดภูเก็ต

เงินทุนหมุนเวียนสถานแสดงพันธุ์สัตว์น้ำ จังหวัดภูเก็ต

๕๑ ม.๘ ต.วิชิต อ.เมือง จ.ภูเก็ต ๘๓๐๐๐

โทร ๐ ๗๖๓๙ ๑๑๒๖ ; โทรสาร ๐ ๗๖๓๙ ๑๔๐๖

www.phuketaquarium.org

แผนปฏิบัติการระยะยาว

เงินทุนหมุนเวียนสถานแสดงพันธุ์สัตว์น้ำจังหวัดภูเก็ต

ประจำปีบัญชี ๒๕๖๗-๒๕๗๑

(วิสัยทัศน์ พันธกิจ และยุทธศาสตร์ของเงินทุนหมุนเวียน)

ที่สอดคล้องกับวัตถุประสงค์การจัดตั้ง การวิเคราะห์ SWOT

การกำหนดแผนปฏิบัติการและงบประมาณ ที่สอดคล้องกับวิสัยทัศน์

พันธกิจ และยุทธศาสตร์ของทุนหมุนเวียน)

คำนำ

การจัดทำแผนปฏิบัติการระยะยาว ประจำปีบัญชี ๒๕๖๗-๒๕๗๑ ของเงินทุนหมุนเวียนสถานแสดงพันธุ์สัตว์น้ำ จังหวัดภูเก็ต มีวัตถุประสงค์เพื่อให้การดำเนินงานเป็นไปอย่างมีประสิทธิภาพ ประสิทธิผล คุ่มค่าและเกิดประโยชน์สูงสุด โดยมีการกำหนดความเชื่อมโยงของงาน โครงการ กิจกรรม ตามแผนกลยุทธ์ที่สอดคล้องกับงบประมาณแต่ละระดับ ให้เป็นไปในแนวทางเดียวกันกับงบประมาณที่ขออนุมัติ

ดังนั้น เพื่อให้ทิศทางและแนวทางหรือวิธีการดำเนินงานบรรลุผลสำเร็จตามเป้าหมายการให้บริการเผยแพร่องค์ความรู้ความเป็นอัตลักษณ์ (Positioning) ของเงินทุนหมุนเวียนสถานแสดงพันธุ์สัตว์น้ำ จังหวัดภูเก็ต และบรรลุจุดมุ่งหมายที่กำหนดไว้ตามพันธกิจโดยคำนึงถึงสภาพแวดล้อมที่มีอิทธิพลต่อการดำเนินงานและการบริหารทั้งภายในและภายนอกองค์กรรวมถึงงานพัฒนาบุคลากร การประสานแผนงานในเชิงบูรณาการจึงได้จัดทำแผนปฏิบัติการระยะยาวและแผนปฏิบัติการประจำปีบัญชี ๒๕๖๗ ของเงินทุนหมุนเวียนสถานแสดงพันธุ์สัตว์น้ำ จังหวัดภูเก็ตนี้

แผนปฏิบัติการฯ ฉบับนี้ ได้จัดทำขึ้นเพื่อใช้เป็นแนวทางในการปฏิบัติงานตามแผนปฏิบัติการประจำปีบัญชี ๒๕๖๗ และเพื่อพัฒนาปรับปรุงงานด้านเผยแพร่ความรู้และการให้บริการที่ดี โดยคณะผู้ปฏิบัติของเงินทุนหมุนเวียนสถานแสดงพันธุ์สัตว์น้ำ จังหวัดภูเก็ต จะดำเนินการต่อไป

สารบัญ

เรื่อง	หน้า
คำนำ	i
สารบัญ	ii
ข้อมูลทั่วไป	๑
- วิสัยทัศน์	๒
- พันธกิจ	๒
- เป้าประสงค์	๒
- ตัวชี้วัด	๒
- ประเด็นยุทธศาสตร์ /เป้าหมายหลัก	๒
- ยุทธศาสตร์เงินทุนหมุนเวียน	๒
- ผลผลิตและผลลัพธ์ของเงินทุนหมุนเวียนสถานแสดงพันธุ์สัตว์น้ำ จังหวัดภูเก็ต	๒
โครงสร้างการบริหารงาน	๓
คณะกรรมการบริหารทุนหมุนเวียนสถานแสดงพันธุ์สัตว์น้ำ	๓
จำนวนบุคลากร ประจำปีบัญชี ๒๕๖๗	๔
โครงสร้างองค์กรและบุคลากรปี พ.ศ. ๒๕๖๗-๒๕๗๑	๕
ภาระหน้าที่ของแต่ละฝ่าย	๖
นโยบายที่เกี่ยวข้องและความสอดคล้องกับยุทธศาสตร์ภาครัฐ	๗
การวิเคราะห์ SWOT	๘
ยุทธศาสตร์เงินทุนหมุนเวียนสถานแสดงพันธุ์สัตว์น้ำ จังหวัดภูเก็ต พ.ศ. ๒๕๖๗-๒๕๗๑	๑๐
แผนปฏิบัติการระยะยาวประจำปีบัญชี ๒๕๖๗-๒๕๗๑	๑๒
ตารางแสดงตัวชี้วัด	๑๕
ผลผลิตและค่าเป้าหมาย	๑๕
แผนปฏิบัติการประจำปีบัญชี ๒๕๖๗	๑๗
ตารางสรุปแผนการปฏิบัติการปีบัญชี ๒๕๖๗	๑๘

ข้อมูลทั่วไป

ที่มา

สถานแสดงพันธุ์สัตว์น้ำภูเก็ต ดำเนินการสร้างในปี พ.ศ. ๒๕๒๑ สร้างเสร็จในปี พ.ศ. ๒๕๒๖ โดยใช้เงินงบประมาณของรัฐบาลไทยทั้งสิ้นเป็นเงิน ๓๕,๔๐๔,๖๔๘ บาทจัดตั้งเป็นเงินทุนหมุนเวียนสถานแสดงพันธุ์สัตว์น้ำจังหวัดภูเก็ตตามพระราชบัญญัติงบประมาณรายจ่ายประจำปี พ.ศ. ๒๕๒๙ เมื่อวันที่ ๑๗ มีนาคม พ.ศ. ๒๕๒๙ ด้วยเงินงบประมาณตั้งต้นจำนวน ๕๐๐,๐๐๐ บาท ในการดำเนินงาน

วัตถุประสงค์ในการจัดตั้งเงินทุนหมุนเวียน

เพื่อใช้ในการดำเนินงานปรับปรุง และขยายงานของสถานแสดงพันธุ์สัตว์น้ำ จังหวัดภูเก็ต ให้เป็นแหล่งเผยแพร่ความรู้ให้กับเยาวชน นักเรียน นิสิต นักศึกษา และประชาชนทั่วไปเกี่ยวกับชีวิตความเป็นอยู่ของสัตว์น้ำ การอนุรักษ์ทรัพยากรทางทะเลและสิ่งแวดล้อม รวมทั้งเป็นแหล่งท่องเที่ยวที่สำคัญแห่งหนึ่งของจังหวัดภูเก็ต สำหรับสนับสนุนนโยบายส่งเสริมการท่องเที่ยวจังหวัดภูเก็ต และรัฐบาล

การบริหารและการดำเนินงาน

บริหารงานโดยมีคณะกรรมการบริหารตามพระราชบัญญัติการบริหารงานทุนหมุนเวียน พ.ศ. ๒๕๕๘ มาตรา ๑๘ ในแต่ละทุนหมุนเวียน ให้มีคณะกรรมการบริหารทุนหมุนเวียนคณะหนึ่ง ประกอบด้วย (๑) หัวหน้าหน่วยงานของรัฐที่มีทุนหมุนเวียนเป็นประธานกรรมการ (๒) ผู้แทนกระทรวงการคลัง ผู้แทนสำนักงานงบประมาณ และผู้แทนหน่วยงานของรัฐที่มีทุนหมุนเวียนที่ไม่มีสถานะเป็นนิติบุคคล เป็นกรรมการ (๓) กรรมการผู้ทรงคุณวุฒิจำนวนไม่เกินสามคน ซึ่งประธานกรรมการแต่งตั้งด้วยความเห็นชอบของกระทรวงการคลัง จากผู้มีความรู้ความเชี่ยวชาญและประสบการณ์ ด้านการเงิน เศรษฐศาสตร์ การลงทุน กฎหมาย หรือด้านอื่นที่เกี่ยวข้อง ให้ผู้บริหารทุนหมุนเวียนเป็นกรรมการและเลขานุการ

เงินทุนหมุนเวียนสถานแสดงพันธุ์สัตว์น้ำภูเก็ต มีภารกิจหลักในการให้บริการความรู้ด้านทรัพยากรทางทะเลและชายฝั่งในรูปแบบการจัดแสดงสิ่งมีชีวิตและนิทรรศการเผยแพร่องค์ความรู้รูปแบบอื่นๆ ที่ทันสมัยและน่าสนใจทำให้ผู้เข้าชมได้รับความรู้และความเพลิดเพลินไปพร้อมกัน การดำเนินงานมีการเปลี่ยนแปลงของปัจจัยภายในและปัจจัยภายนอกจำเป็นต้องกำหนดทิศทางและยุทธศาสตร์ในการดำเนินงานขององค์กรในปัจจุบันและอนาคต เพื่อให้บรรลุเป้าหมายและมีประสิทธิภาพยิ่งขึ้น จึงได้มีการทบทวนและจัดทำแผนปฏิบัติการระยะยาว ประจำปีบัญชี ๒๕๖๖-๒๕๗๐ และแผนปฏิบัติการประจำปีบัญชี ๒๕๖๖ เพื่อนำไปใช้เป็นกรอบแนวทางในการดำเนินงานให้ประสบความสำเร็จตามวัตถุประสงค์ต่อไป

วิสัยทัศน์ (Vision)

เป็นแหล่งเรียนรู้สู่ความเป็นเลิศภาครัฐ เพื่อสร้างความตระหนักด้านทรัพยากรและสิ่งแวดล้อมทางทะเลและชายฝั่ง

พันธกิจ (Mission)

เผยแพร่และถ่ายทอดองค์ความรู้ด้านทรัพยากรและสิ่งแวดล้อมทางทะเลและชายฝั่ง

เป้าประสงค์ (Goal)

จัดแสดงนิทรรศการสัตว์น้ำและกิจกรรมเผยแพร่ความรู้ด้านทรัพยากรและสิ่งแวดล้อมทางทะเลและชายฝั่งให้เกิดกระบวนการเรียนรู้สู่การพัฒนาที่ยั่งยืน

ตัวชี้วัด (Key Performance Indicator: KPI)

๑. องค์ความรู้ด้านทรัพยากรทางทะเลและชายฝั่งได้รับการเผยแพร่ไม่น้อยกว่า ๖ เรื่องต่อปี ผ่านการจัดแสดงนิทรรศการและการจัดแสดงสัตว์น้ำ ประกอบด้วย ๑) ทรัพยากรสัตว์และพืชทะเล ๒) ชยะทางทะเล ๓) การเพาะเลี้ยงสัตว์และพืชทะเลเพื่อการอนุรักษ์ ๔) สัตว์ทะเลมีพิษ ๕) สัตว์ทะเลหายาก ๖) แนวทางการปฏิบัติที่เป็นมิตรกับสิ่งแวดล้อมทางทะเล

๒. จำนวนผู้ที่ได้รับความรู้จากการใช้บริการทุกช่องทางปีละ ๒,๓๐๐,๐๐๐ คน โดยกลุ่มตัวอย่างของผู้ใช้บริการมีความพึงพอใจและได้รับความรู้ด้านทรัพยากรทางทะเลและชายฝั่งไม่น้อยกว่าร้อยละ ๘๐

ประเด็นยุทธศาสตร์ /เป้าหมายหลัก

พัฒนาการจัดแสดงสัตว์น้ำนิทรรศการเผยแพร่และถ่ายทอดองค์ความรู้สู่การสร้างความตระหนักด้านทรัพยากรและสิ่งแวดล้อมทางทะเลและชายฝั่งโดยมีการบริหารจัดการและการให้บริการที่ดี

ยุทธศาสตร์เงินทุนหมุนเวียน

ยกระดับองค์กรโดยการเผยแพร่ ถ่ายทอดองค์ความรู้และพัฒนาศักยภาพบุคลากรและงานบริการอย่างมีประสิทธิภาพ

ผลผลิตและผลลัพธ์ของเงินทุนหมุนเวียนสถานแสดงพันธุ์สัตว์น้ำ จังหวัดภูเก็ต

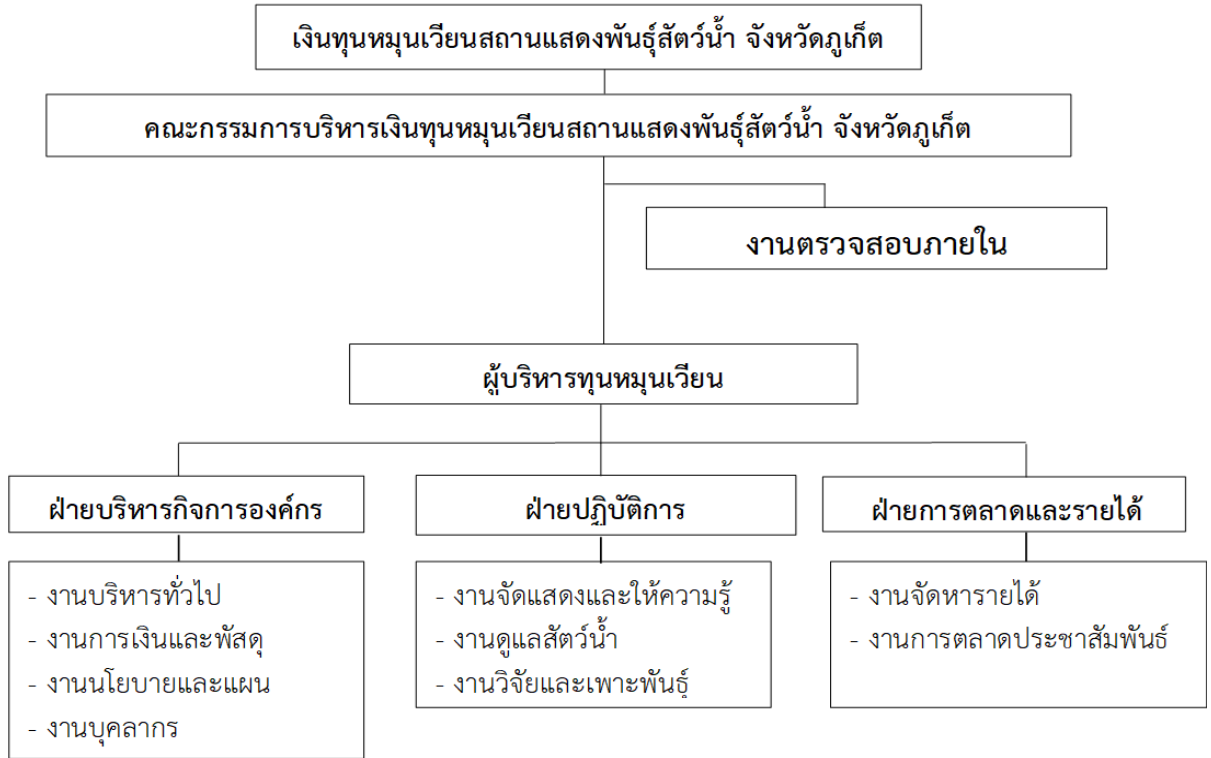
ผลผลิตที่ ๑ การจัดนิทรรศการให้ความรู้ด้านทรัพยากรทางทะเลและชายฝั่ง

ผลลัพธ์ที่ ๑ จำนวนคนที่ได้รับความรู้ด้านทรัพยากรทางทะเลและชายฝั่งทุกช่องทางไม่น้อยกว่า ๗๓๒,๐๐๐ คน และเพิ่มขึ้นปีละ ๑๐,๐๐๐ คน

ผลผลิตที่ ๒ การจัดจำหน่ายสินค้าที่ระลึก อาหาร เครื่องดื่ม และบริการ

ผลลัพธ์ที่ ๒ จำหน่ายของที่ระลึก อาหาร เครื่องดื่ม และบริการ ไม่น้อยกว่า ๒๐๐,๐๐๐ ชิ้น โดยใช้บรรจุภัณฑ์ที่ลดการใช้พลาสติกและโฟม และเพิ่มขึ้นปีละ ๕,๐๐๐ ชิ้น

โครงสร้างการบริหารและกรอบอัตรากำลัง
เงินทุนหมุนเวียนสถานแสดงพันธุ์สัตว์น้ำ จังหวัดภูเก็ต



คณะกรรมการบริหารเงินทุนหมุนเวียนสถานแสดงพันธุ์สัตว์น้ำ จังหวัดภูเก็ต

ตามคำสั่งกรมทรัพยากรทางทะเลและชายฝั่ง ที่ ๕๓๕/๒๕๕๙ เรื่อง แต่งตั้งคณะกรรมการบริหารเงินทุนหมุนเวียนสถานแสดงพันธุ์สัตว์น้ำ จังหวัดภูเก็ต ตามพระราชบัญญัติการบริหารทุนหมุนเวียน พ.ศ. ๒๕๕๘ มาตรา ๑๘ ในแต่ละทุนหมุนเวียน ให้มีคณะกรรมการบริหารทุนหมุนเวียนคณะหนึ่ง ประกอบด้วย (๑) หัวหน้าหน่วยงานของรัฐที่มีทุนหมุนเวียนเป็นประธานกรรมการ (๒) ผู้แทนกระทรวงการคลัง ผู้แทนสำนักงานงบประมาณ และผู้แทนหน่วยงานของรัฐที่มีทุนหมุนเวียนที่ไม่มีสถานะเป็นนิติบุคคล เป็นกรรมการ (๓) กรรมการผู้ทรงคุณวุฒิจำนวนไม่เกินสามคนซึ่งประธานกรรมการแต่งตั้งโดยความเห็นชอบของกระทรวงการคลัง จากผู้ที่มีความรู้ความเชี่ยวชาญและประสบการณ์ ด้านการเงิน เศรษฐศาสตร์ การลงทุน กฎหมาย หรือด้านอื่นที่เกี่ยวข้อง ให้ผู้บริหารทุนหมุนเวียนเป็นกรรมการและเลขานุการ และดังนี้

องค์ประกอบคณะกรรมการ

๑. อธิบดีกรมทรัพยากรทางทะเลและชายฝั่ง		ประธานกรรมการ
๒. ผู้แทนสำนักงานงบประมาณ		กรรมการ
๓. ผู้แทนกระทรวงการคลัง		กรรมการ
๔. ผู้อำนวยการสถาบันวิจัยและพัฒนาทรัพยากรทางทะเลและชายฝั่ง		กรรมการ
๕. อยู่ในระหว่างการสรรหา	ผู้ทรงคุณวุฒิด้านกฎหมาย	กรรมการ
๖. นายพิตรพิบูล ศรีประเสริฐภาพ	ผู้ทรงคุณวุฒิด้านเศรษฐศาสตร์	กรรมการ
๗. นายนิพนธ์ พงศ์สุวรรณ	ผู้ทรงคุณวุฒิด้านทรัพยากรทางทะเล	กรรมการ
๘. ผู้บริหารทุนหมุนเวียน		กรรมการและเลขานุการ

จำนวนบุคลากร

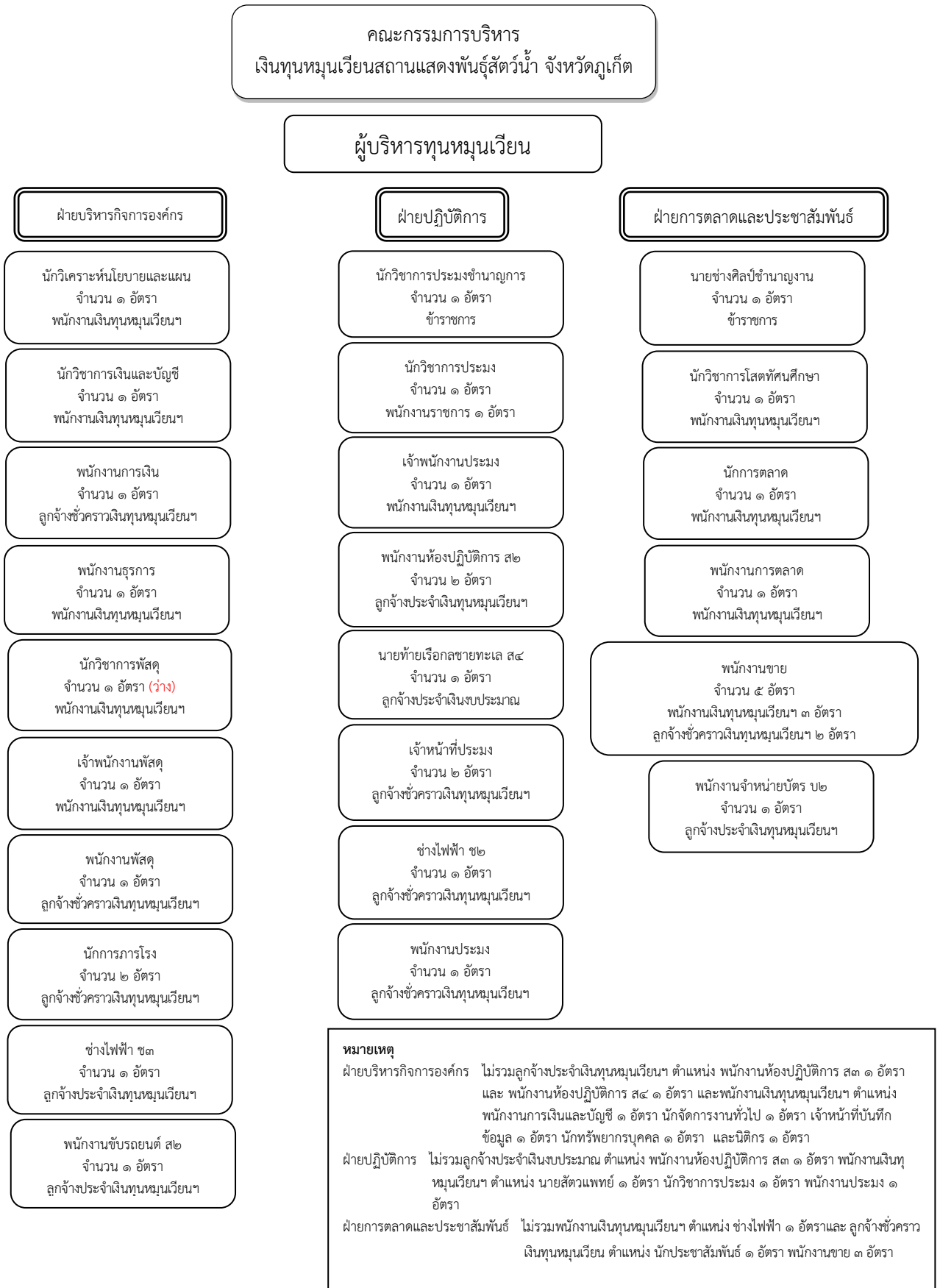
การบริหารงานของเงินทุนหมุนเวียนสถานแสดงพันธุ์สัตว์น้ำ จังหวัดภูเก็ต ภายใต้กลุ่มสถานแสดงพันธุ์สัตว์น้ำ ศูนย์วิจัยทรัพยากรทางทะเลและชายฝั่งทะเลอันดามันตอนบน กรมทรัพยากรทางทะเลและชายฝั่ง ปีบัญชี ๒๕๖๗ บุคลากรประกอบด้วย

๑. ข้าราชการ	จำนวน ๓ คน
๒. ลูกจ้างประจำเงินงบประมาณ	จำนวน ๑ คน
๓. ลูกจ้างประจำเงินทุนหมุนเวียนฯ	จำนวน ๒ คน
๔. ลูกจ้างชั่วคราวเงินทุนหมุนเวียนฯ	จำนวน ๑๐ คน
๕. พนักงานราชการ	จำนวน - คน
๖. พนักงานเงินทุนหมุนเวียนฯ	จำนวน ๑๒ คน
	รวมจำนวนทั้งสิ้น ๒๘ คน

ระบบงานแบ่งออกเป็น ๓ ฝ่าย ดังนี้

๑. ฝ่ายบริหารกิจการองค์กร
๒. ฝ่ายปฏิบัติการ
๓. ฝ่ายการตลาดและประชาสัมพันธ์

โครงสร้างองค์กรและบุคลากรปี พ.ศ. ๒๕๖๗



หน้าที่และภารกิจของแต่ละฝ่าย มีดังนี้

๑. ฝ่ายบริหารกิจการองค์กร

ทำหน้าที่รับผิดชอบการจัดระบบการบริหารองค์กร การประสานงาน และให้บริการ สนับสนุน ส่งเสริม ให้กลุ่มภารกิจและงานต่าง ๆ ของเงินทุนหมุนเวียนสถานแสดงพันธุ์สัตว์น้ำภูเก็ต สามารถบริหารจัดการ จัดการและดำเนินงานตามบทบาทภารกิจ อำนาจ หน้าที่ ได้อย่างเรียบร้อย มีประสิทธิภาพและประสิทธิผล บนพื้นฐานของความถูกต้องและโปร่งใส ตลอดจนสนับสนุนและให้บริการข้อมูลข่าวสาร เอกสาร สื่อ อุปกรณ์ และการใช้สถานที่ เพื่อให้งานบริการของเงินทุนหมุนเวียนสถานแสดงพันธุ์สัตว์น้ำภูเก็ต บริหารจัดการได้อย่างสะดวก คล่องตัว มีคุณภาพ ประสิทธิภาพและประสิทธิผล ประกอบด้วยหน้าที่ภารกิจของฝ่ายดังนี้

- ๑) จัดการงานเอกสารที่เกี่ยวข้องกับเงินทุนหมุนเวียนสถานแสดงพันธุ์สัตว์น้ำจังหวัดภูเก็ต
- ๒) ดำเนินงานการเบิกจ่ายเงินทุนหมุนเวียน และเงินสนับสนุนหรืองบประมาณทุกประเภท
- ๓) จัดทำเอกสารการเงินให้เป็นปัจจุบัน และประสานงานกับฝ่ายตรวจสอบ
- ๔) จัดทำเอกสารรายได้ นำรายได้เข้าฝากหรือเก็บรักษาภายในเวลาที่กำหนด
- ๕) ดำเนินการจัดซื้อ/จัดจ้าง ตามระเบียบของทางราชการและที่เกี่ยวข้อง
- ๖) จัดทำและตรวจสอบเอกสาร และสัญญาในการจัดซื้อจัดจ้าง
- ๗) จัดทำทะเบียนทรัพย์สิน และการควบคุมบัญชีวัสดุครุภัณฑ์ ที่ดิน และสิ่งก่อสร้าง
- ๘) ควบคุมดูแลอาคารและสถานที่ ให้สะอาดและเรียบร้อยสม่ำเสมอ
- ๙) ควบคุมดูแลห้องประชุมอุปกรณ์ให้พร้อมใช้งาน
- ๑๐) เตรียมความพร้อมของสถานที่ในการจัดกิจกรรมต่าง ๆ ทั้งภายในและภายนอกอาคาร
- ๑๑) ให้บริการงานบุคลากรของหน่วยงาน
- ๑๒) เป็นฝ่ายช่วยงานเลขานุการคณะกรรมการบริหารเงินทุนหมุนเวียนฯ
- ๑๓) จัดทำแผนและผลการปฏิบัติงาน รายงานผลงานและผลการใช้จ่ายเงิน
- ๑๔) จัดทำรายงานตามบันทึกข้อตกลงการประเมินผลการดำเนินงานของกรมบัญชีกลาง
- ๑๕) จัดการงานภารกิจอื่นๆ ที่เกี่ยวข้องตามที่ได้รับมอบหมายจากผู้บริหารทุนหมุนเวียน

๒. ฝ่ายปฏิบัติการ

ทำหน้าที่รับผิดชอบการเลี้ยงสัตว์น้ำสวยงามเพื่อเผยแพร่ความรู้ความเข้าใจ เกี่ยวกับชีวประวัติและพฤติกรรมของพืชและสัตว์น้ำแต่ละชนิดได้อย่างถูกต้อง ในสภาพแวดล้อมที่เหมาะสม รวมถึงการให้อาหารตามที่สัตว์น้ำต้องการ การให้อาหารเสริมเพื่อดูแลสุขภาพสัตว์น้ำให้มีสีส้มสวยงามมีการเจริญเติบโตและมีสุขภาพดี แข็งแรง และสามารถขยายพันธุ์ในที่เลี้ยงได้ ตลอดจนควบคุม ป้องกันการติดโรค และรักษาการเกิดโรคของสัตว์น้ำ การใช้ยาและสารเคมีอย่างถูกต้องตามหลักวิชาการ ภารกิจยังรวมถึงการใช้สื่อภาษาและการถ่ายทอดองค์ความรู้เหล่านี้ไปยังกลุ่มเป้าหมายที่สนใจ สามารถนำไปใช้ประโยชน์และปฏิบัติได้จริง ประกอบด้วยหน้าที่ภารกิจของฝ่ายดังต่อไปนี้

- ๑) จัดหา จัดแสดงพืชและสัตว์น้ำ โดยพิจารณาความเหมาะสมของสภาพแวดล้อม ขนาดของผู้จัดแสดงพันธุ์สัตว์น้ำ และความสัมพันธ์ในการอยู่ร่วมกันของสัตว์น้ำที่จัดแสดง
- ๒) ควบคุม ดูแล ระบบน้ำ ระบบไฟฟ้า สำหรับการเลี้ยงที่เหมาะสมกับพืชและชนิดสัตว์น้ำ
- ๓) ควบคุม ดูแล สุขภาพสัตว์น้ำและอาหารที่เหมาะสมสำหรับสัตว์น้ำแต่ละชนิด
- ๔) ศึกษาวิจัยเพื่อพัฒนาระบบการเลี้ยง สุขภาพสัตว์น้ำ งานเพาะเลี้ยงพืชและสัตว์น้ำ การจัดแสดงพืชและสัตว์น้ำพัฒนางานจัดแสดงและจัดทำนิทรรศการสำหรับจัดแสดงให้ข้อมูลความรู้แก่ผู้เข้าชม
- ๕) งานการบำรุงรักษาผู้จัดแสดงและอุปกรณ์เครื่องมือในการดูแลรักษาพืชและสัตว์น้ำ
- ๖) จัดการงานภารกิจอื่นๆ ที่เกี่ยวข้องตามที่ได้รับมอบหมายจากผู้บังคับบัญชา

๓. ฝ่ายการตลาดและประชาสัมพันธ์

งานการตลาดซึ่งเป็นพัฒนาการส่วนหนึ่งของการประชาสัมพันธ์ เนื่องจากพฤติกรรมผู้บริโภคเปลี่ยนแปลงอย่างรวดเร็ว จึงต้องศึกษา พัฒนา และปรับกลยุทธ์ทั้งการตลาดและการประชาสัมพันธ์ให้ทันการเปลี่ยนแปลง รวมทั้งให้สอดคล้องกันทั้งทางด้านตัวเงินและด้านการเผยแพร่องค์ความรู้ ซึ่งจะนำองค์กรไปสู่ความสำเร็จได้ โดยต้องมีเป้าหมายที่ชัดเจน แน่นนอนและวัดผลได้ สอดคล้องกับพันธกิจ วิสัยทัศน์และกลยุทธ์ ของเงินทุนหมุนเวียนสถานแสดงพันธุ์สัตว์น้ำภูเก็ต โดยภาพรวมประกอบด้วยหน้าที่ภารกิจของฝ่ายดังนี้

- ๑) ออกแบบและจัดทำสื่อเผยแพร่เพื่อการประชาสัมพันธ์ทุกรูปแบบ
- ๒) บันทึกเหตุการณ์ กิจกรรม และข่าวสารต่าง ๆ เพื่อการประชาสัมพันธ์
- ๓) ควบคุมดูแลการเผยแพร่ข้อมูลและกิจกรรมผ่านระบบอินเทอร์เน็ต และระบบกล้องวงจรปิดบนเครือข่ายอินเทอร์เน็ต (CCTV camera)
- ๔) ควบคุมดูแลห้องนิทรรศการปริศนาแห่งบาดาลตำนานเมืองฟลิกเกาเมหัทศวรรษและนิทรรศการโครงการกระดูกาฬ
- ๕) ปรับปรุงข้อมูลในเว็บไซต์ www.phuketaquarium.org ให้ถูกต้อง ทันสมัยและเป็นปัจจุบัน
- ๖) การควบคุม ดูแลอุปกรณ์ และระบบโสตทัศนอุปกรณ์ของสถานแสดงพันธุ์สัตว์น้ำ
- ๗) จัดทำแผนการประชาสัมพันธ์และแผนการตลาดเงินทุนหมุนเวียนสถานแสดงพันธุ์สัตว์น้ำ ภูเก็ต
- ๘) ปฏิบัติงานให้บริการของการจำหน่ายบัตรและการจำหน่ายสินค้าของร้านค้า
- ๙) จัดการเกี่ยวกับสินค้าให้มีความเหมาะสมทั้งเรื่องปริมาณ ราคาคุณภาพ การให้บริการและการขายที่มีประสิทธิภาพ
- ๑๐) งานจัดทำบัญชีแสดงรายละเอียดจำนวนสินค้า รายได้ และตรวจสอบหลักฐานต่างๆ ให้เรียบร้อยครบถ้วน และเป็นปัจจุบัน
- ๑๑) ให้บริการสื่อถ่ายทอดองค์ความรู้ด้วยเทคโนโลยีที่ทันสมัย
- ๑๒) พัฒนางานจัดแสดงและจัดทำนิทรรศการสำหรับจัดแสดงให้ข้อมูลความรู้แก่ผู้เข้าชม
- ๑๓) จัดการงานภารกิจอื่นๆ ที่เกี่ยวข้องตามที่ได้รับมอบหมายจากผู้บังคับบัญชา

นโยบายที่เกี่ยวข้องและความสอดคล้องกับยุทธศาสตร์ภาครัฐ

ยุทธศาสตร์เงินทุนหมุนเวียนสถานแสดงพันธุ์สัตว์น้ำ จังหวัดภูเก็ต มีความเชื่อมโยงกับนโยบายระดับชาติตามแผนพัฒนาเศรษฐกิจและสังคมแห่งชาติ ฉบับที่ ๑๓ พ.ศ. ๒๕๖๖-๒๕๗๐ ระยะ ๕ ปี โดยยึดหลักปรัชญาของเศรษฐกิจพอเพียง โดยสืบสาน รักษา ต่อยอดการพัฒนาตามหลักปรัชญาของ เศรษฐกิจพอเพียง ผ่านการกำหนดทิศทางการพัฒนาประเทศอย่างมีเหตุผล ความพอประมาณ ภูมิคุ้มกัน บนฐานของความรู้ คุณธรรม และความเพียร โดยคำนึงถึงความสอดคล้องกับสถานการณ์และเงื่อนไข ระดับประเทศและระดับโลกทั้งในปัจจุบันและอนาคตอันใกล้ และศักยภาพของทุนทางเศรษฐกิจ ทุนทางสังคม และทุนทางทรัพยากรธรรมชาติและสิ่งแวดล้อมของประเทศ ความสมดุลทางธรรมชาติ เพื่อให้คนอยู่ร่วมกับทรัพยากรธรรมชาติและสิ่งแวดล้อมได้อย่างยั่งยืนการสร้างความสามารถในการ “ล้มแล้ว ลุกไว” การพร้อมรับหรือ ระดับ “อยู่รอด” การปรับตัว หรือ ระดับ “พอเพียง” การเปลี่ยนแปลงเพื่อพร้อมเติบโตอย่างยั่งยืน หรือ ระดับ “ยั่งยืน” เป้าหมายการพัฒนาอย่างยั่งยืนของสหประชาชาติการพัฒนาเศรษฐกิจชีวภาพ เศรษฐกิจหมุนเวียน เศรษฐกิจสีเขียว โดยให้ความสำคัญกับการอนุรักษ์และการใช้ประโยชน์จากฐานทรัพยากรธรรมชาติและหลากหลายทางชีวภาพ พัฒนากลไกสร้างแรงจูงใจให้เกิดการปรับพฤติกรรม

ทางเศรษฐกิจและการดำรงชีพอย่างยั่งยืน ส่งเสริมการใช้เทคโนโลยีในการบริหารจัดการความเสี่ยงจากภัยธรรมชาติและการเปลี่ยนแปลงสภาพภูมิอากาศการอนุรักษ์ฟื้นฟูทรัพยากรธรรมชาติและระบบนิเวศ รวมถึงการส่งเสริมความร่วมมือกับต่างประเทศเพื่อบริหารจัดการความเสี่ยงจากภัยคุกคามทางธรรมชาติร่วมกัน

การวิเคราะห์ปัจจัยภายในและปัจจัยภายนอกที่ครบถ้วน ทั้ง ๔ ด้าน (SWOT)

๑. การวิเคราะห์สภาพแวดล้อมภายนอกเพื่อหาโอกาสและอุปสรรค

วิเคราะห์ข้อมูลปัจจัยภายนอกด้านต่างๆ ทั้ง ๔ ด้าน ในหลักการ BSC ที่มีความเชื่อมโยงกับองค์กรในรอบปีที่ผ่านมาและคาดว่าจะมีผลกระทบหรือคาดว่าจะมีผลต่อองค์กรในทุกๆด้านที่อาจเกิดขึ้นในอนาคตในระยะเวลา ๑-๕ ปี ถัดไป ซึ่งจะเป็นโอกาสหรืออุปสรรคต่อการดำเนินงานขององค์กร

การวิเคราะห์ SWOT	โอกาส (Opportunities)	อุปสรรค (Threats)
ด้านการเงิน	รัฐบาลมีนโยบายส่งเสริมการทำธุรกรรมออนไลน์เพื่อลดขั้นตอนในการ จ่าย-รับเงินให้สะดวกและคล่องตัวยิ่งขึ้น	มีคู่แข่งทางการตลาดที่มีการให้บริการที่คล้ายกัน
ด้านปฏิบัติการ	พรบ.สงวนและคุ้มครองสัตว์ป่า ๒๕๖๒ ทำให้เปิดโอกาสในการเข้าถึง จัดหาสัตว์ในการนำมาแสดงมีความสะดวกมากยิ่งขึ้น	๑. คู่ค้าภายนอกไม่ให้ความสนใจในการทำธุรกรรม เนื่องจากไม่มีความชำนาญในการปฏิบัติตามขั้นตอนตามระเบียบราชการ ๒. สถานการณ์โรคระบาด โควิด ๑๙
ด้านผู้มีส่วนได้ส่วนเสีย	เทคโนโลยีปัจจุบันทำให้ประชาชนเข้าถึงข้อมูลสารสนเทศได้สะดวกยิ่งขึ้น	สถานแสดงพันธุ์สัตว์น้ำภูเก็ต ตั้งอยู่ห่างไกลจากตัวเมืองและแหล่งท่องเที่ยวอื่น ไม่ได้ตั้งอยู่บนเส้นทางผ่านของนักท่องเที่ยว
ด้านการพัฒนาทุนหมุนเวียน	ความก้าวหน้าของเทคโนโลยีที่ทันสมัยในระบบสารสนเทศเป็นโอกาสในการพัฒนาเทคโนโลยีเผยแพร่องค์ความรู้และประชาสัมพันธ์ของเงินทุนหมุนเวียนสถานแสดงพันธุ์สัตว์น้ำภูเก็ต	๑. จังหวัดภูเก็ตมีแหล่งท่องเที่ยวหลายรูปแบบทำให้มีการแข่งขันในการเข้าเยี่ยมชมสูง ๒. หน่วยงานราชการมีระเบียบการทำงานหลายขั้นตอน

๒. การวิเคราะห์สภาพแวดล้อมภายในเพื่อหาจุดแข็งและจุดอ่อน

วิเคราะห์ข้อมูลปัจจัยภายในด้านต่างๆ ทั้ง ๔ ด้าน ในหลักการ BSC ภายในองค์กรในรอบปีที่ผ่านมาและคาดว่าจะมีผลกระทบหรือคาดว่าจะมีผลต่อองค์กรในทุกๆด้านที่อาจเกิดขึ้นในอนาคตในระยะเวลา ๑-๕ ปี ถัดไป ซึ่งจะเป็นจุดแข็งหรือจุดอ่อนต่อการดำเนินงานขององค์กร

การวิเคราะห์ SWOT	จุดแข็ง (Strengths)	จุดอ่อน (Weaknesses)
ด้านการเงิน	เปิดให้บริการทุกวันทำให้มีรายได้ต่อเนื่อง	๑. เปิดบริการในช่วงเวลาราชการทำให้ไม่รองรับกับเวลาที่นักท่องเที่ยวต้องการ ๒. ไม่มีโปรโมชั่นพิเศษให้แก่ลูกค้า มีข้อจำกัดในการดำเนินงาน
ด้านปฏิบัติการ	เป็นสถานที่ตั้งอยู่ใกล้กับทรัพยากร เป็นสถานที่ที่มีข้อมูลจากการศึกษาวิจัย น่าเชื่อถือในระดับประเทศและระดับสากล และมีผู้เชี่ยวชาญสนับสนุนให้ข้อมูลทางวิชาการหลายท่าน	๑. สถานที่และอุปกรณ์เปิดให้บริการเป็นระยะเวลานานจำเป็นต้องใช้งบประมาณในการซ่อมแซมและบำรุงรักษา ๒. การเปิดให้บริการทุกวันทำให้การรักษาบำรุงอุปกรณ์และสถานที่ทำได้ไม่เพียงพอ ๓. โครงสร้างอาคารจัดแสดงค่อนข้างล้าสมัย
ด้านผู้มีส่วนได้ส่วนเสีย	๑. เป็นแหล่งข้อมูลความรู้ทางวิชาการด้านทรัพยากรทางทะเลและชายฝั่งที่สำคัญของประเทศ ๒. สถานที่ตั้งอยู่ติดชายทะเลที่มีคุณภาพน้ำที่ดีเหมาะสมต่อการเลี้ยงสัตว์น้ำ และมีทัศนียภาพทางทะเลที่สวยงามเหมาะต่อการท่องเที่ยวและพักผ่อน	๑. เป็นองค์กรของรัฐซึ่งต้องปฏิบัติตามระเบียบที่เคร่งครัดทำให้เสียเปรียบในการแข่งขันเชิงธุรกิจ ๒. เจ้าหน้าที่จะหาโอกาสทำงานที่มั่นคงกว่า
ด้านการพัฒนา ทุนหมุนเวียน	๑. เป็นสถานที่ท่องเที่ยวเหมาะสมในการจัดกิจกรรมอนุรักษ์ทรัพยากรทางทะเลและชายฝั่งร่วมกับหน่วยงานภายนอก ๒. การบริหารจัดการขึ้นอยู่กับคณะกรรมการบริหารของหน่วยงานต้นสังกัดเอง ๓. เป็นสถานที่สำคัญที่ราชวงศ์เสด็จเยี่ยมชม ๔. การจัดแสดงข้อมูลวิจัยเกี่ยวกับสัตว์ทะเลหายากหรือขยะทางทะเล ที่เป็นสถานการณ์ในปัจจุบันทันสมัยและรวดเร็ว	มีงบประมาณและทุนจำกัด ทำให้โอกาสในการปรับปรุงใหม่และมีขนาดใหญ่ยาก

ยุทธศาสตร์เงินทุนหมุนเวียนสถานแสดงพันธุ์สัตว์น้ำ จังหวัดภูเก็ต พ.ศ. ๒๕๖๗-๒๕๗๑

ยุทธศาสตร์: ยกระดับองค์การเผยแพร่ถ่ายทอดองค์ความรู้และพัฒนาศักยภาพบุคลากรและงานบริการ
อย่างมีประสิทธิภาพ

กลยุทธ์ที่ ๑ ยกระดับการพัฒนาศักยภาพของบุคลากรเพื่อเพิ่มศักยภาพในการปฏิบัติงาน

กิจกรรมหลัก ๑ การพัฒนาการบริหารกิจการองค์กร

กิจกรรมหลัก ๕ การพัฒนาศักยภาพของบุคลากรและเพิ่มประสิทธิภาพในการปฏิบัติงาน

กลยุทธ์ที่ ๒ ยกระดับการให้บริการและถ่ายทอดองค์ความรู้โดยจัดแสดงสัตว์น้ำนิทรรศการและกิจกรรมที่
เกี่ยวข้อง

กิจกรรมหลัก ๒ การเพิ่มประสิทธิภาพระบบการจัดแสดงสัตว์น้ำ

กิจกรรมหลัก ๓ การพัฒนาการถ่ายทอดองค์ความรู้

กลยุทธ์ที่ ๓ เร่งรัดการเพิ่มประสิทธิภาพการตลาดประชาสัมพันธ์และจัดหารายได้

กิจกรรมหลัก ๔ การเพิ่มประสิทธิภาพการตลาดและประชาสัมพันธ์

กิจกรรมหลัก ๖ การเพิ่มประสิทธิภาพการจัดหารายได้

แผนปฏิบัติการประจำปีบัญชี ๒๕๖๗ ประกอบด้วย

กิจกรรมหลัก ๑ การพัฒนาการบริหารกิจการองค์กร

๑.๑ งานจัดการสถานแสดงพันธุ์สัตว์น้ำและงานบุคลากร

๑.๒ จัดหาวัสดุและครุภัณฑ์

๑.๓ งานติดตามและประเมินผล

กิจกรรมหลัก ๒ การเพิ่มประสิทธิภาพระบบการจัดแสดงสัตว์น้ำ

๒.๑ งานระบบการเลี้ยงและการจัดแสดง

๒.๒ งานตรวจสอบและติดตามสุขภาพสัตว์น้ำ

๒.๓ โครงการศึกษาชีวประวัติและพฤติกรรมสัตว์และพืชน้ำ

กิจกรรมหลัก ๓ การพัฒนาการถ่ายทอดองค์ความรู้

๓.๑ งานปรับปรุงป้ายสื่อความหมาย

๓.๒ งานจัดทำองค์ความรู้ผ่านสื่อออนไลน์

๓.๓ โครงการส่งเสริมการถ่ายทอดองค์ความรู้สู่สถานศึกษา

กิจกรรมหลัก ๔ การเพิ่มประสิทธิภาพการตลาดและประชาสัมพันธ์

๔.๑ งานเพิ่มช่องทางการประชาสัมพันธ์สื่อสารการตลาดและส่งเสริมการขาย

๔.๒ กิจกรรมการแลกเปลี่ยนการจัดนิทรรศการนอกสถานที่

๔.๓ กิจกรรมการจัดงานวันสำคัญ

กิจกรรมหลัก ๕ การพัฒนาศักยภาพของบุคลากรและเพิ่มประสิทธิภาพในการปฏิบัติงาน

๕.๑ โครงการจัดส่งบุคลากรเข้าร่วมฝึกอบรมหลักสูตรต่าง ๆ ที่จัดโดยหน่วยงานนอก

๕.๒ งานการจ่ายและการรับเงินรายได้ผ่านระบบอิเล็กทรอนิกส์

กิจกรรมหลัก ๖ การเพิ่มประสิทธิภาพการจัดหารายได้

๖.๑ งานจำหน่ายสินค้าและบริการ

๖.๒ โครงการลดการใช้พลาสติกเลิกใช้โฟมในสถานแสดงพันธุ์สัตว์น้ำภูเก็ต

แผนปฏิบัติการระยะยาวประจำปีบัญชี ๒๕๖๗-๒๕๗๑		
ยุทธศาสตร์: ยกระดับองค์การการเผยแพร่ถ่ายทอดองค์ความรู้และพัฒนาศักยภาพบุคลากรและงานบริการอย่างมีประสิทธิภาพ		
ผลผลิต ๑: ดำเนินการจัดนิทรรศการให้ความรู้ด้านทรัพยากรทางทะเลและชายฝั่ง		
ผลลัพธ์/ผลผลิต	ตัวชี้วัด	กิจกรรม/งาน/โครงการ
กลยุทธ์ที่ ๑: ยกระดับการพัฒนาศักยภาพของบุคลากรเพื่อเพิ่มศักยภาพในการปฏิบัติงาน	จำนวนครั้งที่บุคลากรผ่านการประเมินการปฏิบัติงานรายบุคคล (KPI) ไม่น้อยกว่าร้อยละ ๘๐	<p>กิจกรรมหลัก ๑ การพัฒนาการบริหารกิจการองค์กร</p> <p>๑.๑ งานบุคลากร</p> <p>๑.๒ จัดหาวัสดุและครุภัณฑ์</p> <p>๑.๓ งานติดตามและประเมินผล</p> <p>๑.๔ งานบริหารจัดการผลกระทบจากโควิด ๑๙</p> <p>๑.๕ งานทบทวนคู่มือการปฏิบัติงานฝ่ายต่างๆ</p> <p>๑.๖ โครงการเสริมสร้างกำลังใจทำดีมีรางวัล</p> <p>๑.๗ การจัดกิจกรรมส่งเสริมคุณธรรม จริยธรรมภายในองค์กร</p> <p>กิจกรรมหลัก ๕ การพัฒนาศักยภาพของบุคลากรและเพิ่มประสิทธิภาพในการปฏิบัติงาน</p> <p>๕.๑ โครงการจัดส่งบุคลากรเข้าร่วมฝึกอบรมหลักสูตรต่างๆ ที่จัดโดยหน่วยงานภายนอก</p> <p>๕.๒ งานการจ่ายและการรับเงินรายได้ผ่านระบบอิเล็กทรอนิกส์</p> <p>๕.๓ งานประเมินผลการปฏิบัติงานรายบุคคล (KPI)</p> <p>๕.๓ โครงการจัดอบรมการใช้ภาษาเพื่อการสื่อสาร</p> <p>๕.๔ โครงการจัดฝึกอบรมการเพิ่มศักยภาพบุคลากรในการทำงานเป็นทีม</p>

แผนปฏิบัติการระยะยาวประจำปีบัญชี ๒๕๖๗-๒๕๗๑		
ยุทธศาสตร์: ยกระดับองค์การเผยแพร่ถ่ายทอดองค์ความรู้และพัฒนาศักยภาพบุคลากรและงานบริการอย่างมีประสิทธิภาพ		
ผลผลิต ๑: ดำเนินการจัดนิทรรศการให้ความรู้ด้านทรัพยากรทางทะเลและชายฝั่ง		
ผลลัพธ์/ผลผลิต	ตัวชี้วัด	กิจกรรม/งาน/โครงการ
กลยุทธ์ที่ ๒ ยกระดับการให้บริการและถ่ายทอดองค์ความรู้โดยจัดแสดงสัตว์น้ำนิทรรศการและกิจกรรมที่เกี่ยวข้อง	จำนวนคนที่ได้รับความรู้ด้านทรัพยากรทางทะเลและชายฝั่งทุกช่องทางไม่น้อยกว่า ๗๕๒,๐๐๐ คน และเพิ่มขึ้นปีละ ๑๐,๐๐๐ คน	<p>กิจกรรมหลัก ๒ การเพิ่มประสิทธิภาพระบบการจัดแสดงสัตว์น้ำ</p> <p>๒.๑ งานระบบการเลี้ยงและการจัดแสดง</p> <p>๒.๒ งานตรวจสอบและติดตามสุขภาพสัตว์น้ำ</p> <p>๒.๓ งานซ่อมแซมและบำรุงรักษาตู้จัดแสดงและระบบเลี้ยง</p> <p>๒.๔ โครงการปรับปรุงตู้แสดงสัตว์น้ำ</p> <p>๒.๕ โครงการศึกษาชีวประวัติและพฤติกรรมสัตว์และพืชน้ำ</p> <p>กิจกรรมหลัก ๓ การพัฒนาการถ่ายทอดองค์ความรู้</p> <p>๓.๑ งานปรับปรุงป้ายสื่อความหมายงานจัดทำองค์ความรู้ผ่านสื่อออนไลน์</p> <p>๓.๒ งานจัดทำองค์ความรู้ผ่านสื่อออนไลน์</p> <p>๒.๓ งานถ่ายทอดองค์ความรู้ผ่านการจัดกิจกรรม</p> <p>๓.๔ โครงการดูฟรีมีควารู้สำหรับสถานศึกษา</p> <p>๓.๕ โครงการปรับปรุงการจัดแสดงนิทรรศการองค์ความรู้</p>

แผนปฏิบัติการระยะยาวประจำปีบัญชี ๒๕๖๗-๒๕๗๑		
ยุทธศาสตร์: ยกระดับองค์การการเผยแพร่ถ่ายทอดองค์ความรู้และพัฒนาศักยภาพบุคลากรและงานบริการอย่างมีประสิทธิภาพ		
ผลผลิต ๒: ดำเนินการจัดจำหน่ายสินค้าที่ระลึก อาหาร เครื่องดื่ม และบริการ		
ผลลัพธ์/ผลผลิต	ตัวชี้วัด	กิจกรรม/งาน/โครงการ
กลยุทธ์ที่ ๓: เร่งรัดการเพิ่มประสิทธิภาพการตลาดประชาสัมพันธ์ และจัดหารายได้	จำหน่ายของที่ระลึก อาหาร เครื่องดื่มและบริการ ไม่น้อยกว่า ๒๐๐,๐๐๐ ชิ้น โดยใช้บรรจุภัณฑ์ที่ลดการใช้พลาสติกและโฟม และเพิ่มขึ้นปีละ ๕,๐๐๐ ชิ้น	<p>กิจกรรมหลัก ๔ การเพิ่มประสิทธิภาพการตลาดและประชาสัมพันธ์</p> <p>๔.๑ งานเพิ่มช่องทางการประชาสัมพันธ์สื่อสารการตลาดและส่งเสริมการขาย</p> <p>๔.๒ กิจกรรมการแลกเปลี่ยนการจัดนิทรรศการนอกสถานที่</p> <p>๔.๓ กิจกรรมการจัดงานวันสำคัญ</p> <p>กิจกรรมหลัก ๖ การเพิ่มประสิทธิภาพการจัดหารายได้</p> <p>๖.๑ งานจำหน่ายสินค้าและบริการ</p> <p>๖.๒ โครงการลดการใช้พลาสติกเลิกใช้โฟมในสถานแสดงพันธุ์สัตว์น้ำ</p>

ตารางแสดงตัวชี้วัด

เป้าประสงค์	ตัวชี้วัด
๑. จัดแสดงนิทรรศการสัตว์น้ำและกิจกรรมเผยแพร่ความรู้ด้านทรัพยากรและสิ่งแวดล้อมทางทะเลและชายฝั่งให้เกิดกระบวนการเรียนรู้สู่การพัฒนาที่ยั่งยืน	๑. จำนวนชนิดพันธุ์และนิทรรศการที่นำมาจัดแสดงให้ความรู้ ๒. จำนวนกิจกรรมเผยแพร่องค์ความรู้ ๓. ร้อยละของความพึงพอใจต่อการให้บริการ

ผลผลิตและค่าเป้าหมาย

ยุทธศาสตร์: ยกระดับองค์การเผยแพร่ถ่ายทอดองค์ความรู้และพัฒนาศักยภาพบุคลากรและงานบริการ
 อย่างมีประสิทธิภาพ

กลยุทธ์ที่ ๑ ยกระดับการพัฒนาศักยภาพของบุคลากรเพื่อเพิ่มศักยภาพในการปฏิบัติงาน

กิจกรรมหลัก	ตัวชี้วัด	ค่าเป้าหมาย	ระยะเวลาดำเนินการและปีบัญชี				
			๒๕๖๗	๒๕๖๘	๒๕๖๙	๒๕๗๐	๒๕๗๑
๑. การพัฒนาการบริหารจัดการองค์กร	ร้อยละของผลการเบิกจ่าย	๙๗	๑๒,๕๓๗,๓๐๐	๑๒,๕๓๗,๓๐๐	๑๒,๕๓๗,๓๐๐	๑๒,๕๓๗,๓๐๐	๑๒,๕๓๗,๓๐๐
๕. การพัฒนาศักยภาพของบุคลากรและเพิ่มประสิทธิภาพในการปฏิบัติงาน	จำนวนครั้งที่บุคลากรผ่านการประเมินการปฏิบัติงานรายบุคคล (KPI) ไม่น้อยกว่าร้อยละ ๘๐	๒๒	๕๕,๐๐๐	๕๐,๐๐๐	๕๕,๐๐๐	๖๐,๐๐๐	๖๐,๐๐๐

กลยุทธ์ที่ ๒ ยกระดับการให้บริการและถ่ายทอดองค์ความรู้โดยจัดแสดงสัตว์น้ำนันทนาการและกิจกรรมที่เกี่ยวข้อง

กิจกรรมหลัก	ตัวชี้วัด	ค่าเป้าหมาย	ระยะเวลาดำเนินการและปีบัญชี				
			๒๕๖๗	๒๕๖๘	๒๕๖๙	๒๕๗๐	๒๕๗๑
๒. การเพิ่มประสิทธิภาพระบบการจัดแสดงสัตว์น้ำ	จำนวนชนิดสัตว์น้ำ/จำนวนตัวสัตว์น้ำที่สามารถจัดแสดง	๑๕๐ ชนิด และไม่น้อยกว่า ๑,๕๐๐ ตัว	๑,๒๕๐,๐๐๐	๑,๓๐๐,๐๐๐	๑,๓๕๐,๐๐๐	๑,๔๐๐,๐๐๐	๑,๔๕๐,๐๐๐
๓. การพัฒนาการถ่ายทอดองค์ความรู้	จำนวนคนที่ได้รับความรู้ด้านทรัพยากรทางทะเลและชายฝั่งทุกช่องทาง	๗๒๕,๐๐๐	๓๐,๐๐๐	๔๐,๐๐๐	๕๐,๐๐๐	๖๐,๐๐๐	๗๐,๐๐๐
๔. การเพิ่มประสิทธิภาพการตลาดและประชาสัมพันธ์	จำนวนคนที่ได้รับความรู้	๗๒๕,๐๐๐	๗๓๕,๐๐๐	๗๔๐,๐๐๐	๗๔๕,๐๐๐	๗๕๐,๐๐๐	๗๕๕,๐๐๐

กลยุทธ์ที่ ๓ เร่งรัดการเพิ่มประสิทธิภาพการตลาดประชาสัมพันธ์และจัดหารายได้

กิจกรรมหลัก	ตัวชี้วัด	ค่าเป้าหมาย	ระยะเวลาดำเนินการและปีบัญชี				
			๒๕๖๗	๒๕๖๘	๒๕๖๙	๒๕๗๐	๒๕๗๑
๖. การเพิ่มประสิทธิภาพการจัดการหารายได้	จำนวนชิ้นจำหน่ายของที่ระลึกอาหารและเครื่องดื่มและบริการ	๒๐๐,๐๐๐	๓,๗๐๐,๐๐๐	๓,๗๕๐,๐๐๐	๓,๘๐๐,๐๐๐	๓,๘๕๐,๐๐๐	๓,๙๐,๐๐๐

แผนปฏิบัติการประจำปีบัญชี ๒๕๖๗

เงินทุนหมุนเวียนสถานแสดงพันธุ์สัตว์น้ำจังหวัดภูเก็ต

(แผนงาน-โครงการ/วัตถุประสงค์/เป้าหมาย/ขั้นตอน/ระยะเวลา/งบประมาณ

ผู้รับผิดชอบ/ตัวชี้วัด-ค่าเป้าหมาย)

แผนปฏิบัติการปีบัญชี ๒๕๖๗

ยุทธศาสตร์: ยกระดับองค์การการเผยแพร่ถ่ายทอดองค์ความรู้และพัฒนาศักยภาพบุคลากรและงานบริการอย่างมีประสิทธิภาพ

กลยุทธ์ที่ ๑ ยกระดับการพัฒนาศักยภาพของบุคลากรเพื่อเพิ่มศักยภาพในการปฏิบัติงาน

แผนงาน/ โครงการ	วัตถุประสงค์	เป้าหมาย	ขั้นตอน	ระยะเวลา	งบประมาณ (บาท)	ผู้รับผิดชอบ	ตัวชี้วัด	ผลการดำเนินงาน ตามแผนปฏิบัติการ ปีบัญชี ๒๕๖๖	ปัญหา/ อุปสรรค	หมายเหตุ
กิจกรรมหลัก ๑ การพัฒนาการ บริหารกิจการ องค์กร ๑.๑ งานจัดการ สถานแสดงพันธุ์ สัตว์น้ำและงาน บุคลากร	เพื่อให้งาน บริหาร กิจการ องค์กร เป็นไปตาม แผนการ ดำเนินงาน อย่างมี ประสิทธิภาพ	ผลการ ดำเนินการ เบิกจ่าย เป็นไปตาม แผน	๑. ประชุมชี้แจง รายละเอียด แผนงานและ งบประมาณ รายจ่าย ๒. ติดตามผลการ ดำเนินงานราย เดือน ๓. รายงานผล การดำเนินงาน รายเดือน ๔. ประชุมสรุปผล การดำเนินงาน และผลการ เบิกจ่ายรายไตร มาส ๕. รายงาน สรุปผล	๑ ตุลาคม ๒๕๖๕-๓๐ กันยายน ๒๕๖๖	๑๑,๑๔๖,๒๔๐	ฝ่ายบริหาร กิจการ องค์กร	เชิงปริมาณ ร้อยละการ เบิกจ่ายตาม เป้าหมาย เชิงคุณภาพ ระดับความ สำเร็จของการ ประเมินผลการ ปฏิบัติงานของ บุคลากร	เชิงปริมาณ สามารถดำเนินงาน ได้ร้อยละ ๑๐๐ เชิงคุณภาพ สามารถดำเนินงาน ได้ตามแผน	-	สุรพงษ์ บรรจงมณี

แผนปฏิบัติการปีบัญชี ๒๕๖๗

ยุทธศาสตร์: ยกระดับองค์การการเผยแพร่ถ่ายทอดองค์ความรู้และพัฒนาศักยภาพบุคลากรและงานบริการอย่างมีประสิทธิภาพ

กลยุทธ์ที่ ๑ ยกระดับการพัฒนาคุณภาพของบุคลากรเพื่อเพิ่มศักยภาพในการปฏิบัติงาน

แผนงาน/ โครงการ	วัตถุประสงค์	เป้าหมาย	ขั้นตอน	ระยะเวลา	งบประมาณ (บาท)	ผู้รับผิดชอบ	ตัวชี้วัด	ผลการดำเนินงาน ตามแผนปฏิบัติการ ปีบัญชี ๒๕๖๖	ปัญหา/ อุปสรรค	หมายเหตุ
กิจกรรมหลัก ๑ การพัฒนาการ บริหารกิจการ องค์กร ๑.๒ จัดหาวัสดุ และครุภัณฑ์	เพื่อให้งาน บริหาร กิจการ องค์กร เป็นไปตาม แผนการ ดำเนินงาน อย่างมี ประสิทธิภาพ	๑. ผลการ ดำเนินการ เบิกจ่าย เป็นไปตาม แผน ๒. ผลการ ดำเนินงาน และผลการ เบิกจ่าย เป็นไปตาม แผน (ครุภัณฑ์ และงบ ดำเนินงาน)	๑. ประชุมชี้แจง รายละเอียด แผนงานและ งบประมาณ รายจ่าย ๒. ติดตามผลการ ดำเนินงานราย เดือน ๓. รายงานผล การดำเนินงาน รายเดือน ๔. ประชุมสรุปผล การดำเนินงาน และผลการ เบิกจ่ายรายไตร มาส ๕. รายงาน สรุปผล	๑ ตุลาคม ๒๕๖๕-๓๐ กันยายน ๒๕๖๖	๑,๓๙๑,๐๖๐	ฝ่ายบริหาร กิจการ องค์กร	เชิงปริมาณ ร้อยละการ เบิกจ่ายตาม นโยบาย รัฐบาล เชิงคุณภาพ ร้อยละของ การจัดส่ง รายงาน ทางการเงิน ภายใน ระยะเวลาที่ กำหนด (ภายในวันที่ ๑๕ ของเดือน ถัดไป)	เชิงปริมาณ สามารถดำเนินงานได้ ร้อยละ ๑๐๐ เชิงคุณภาพ สามารถดำเนินงานได้ ตามแผน	-	สุรพงษ์ บรรจงมณี

แผนปฏิบัติการปีบัญชี ๒๕๖๗

ยุทธศาสตร์: ยกระดับองค์การการเผยแพร่ถ่ายทอดองค์ความรู้และพัฒนาศักยภาพบุคลากรและงานบริการอย่างมีประสิทธิภาพ

กลยุทธ์ที่ ๑ ยกระดับการพัฒนาศักยภาพของบุคลากรเพื่อเพิ่มศักยภาพในการปฏิบัติงาน

แผนงาน/ โครงการ	วัตถุประสงค์	เป้าหมาย	ขั้นตอน	ระยะเวลา	งบประมาณ (บาท)	ผู้รับผิดชอบ	ตัวชี้วัด	ผลการดำเนินงาน ตามแผนปฏิบัติการ ปีบัญชี ๒๕๖๖	ปัญหา/ อุปสรรค	หมายเหตุ
กิจกรรมหลัก ๑ การพัฒนาการ บริหารกิจการ องค์กร ๑.๓ งานติดตาม และประเมินผล	เพื่อติดตาม งานตาม โครงการ/ งาน / กิจกรรม ตาม แผนปฏิบัติ การเป็นราย เดือน และราย ไตรมาส	การ ดำเนินงาน ตาม แผนปฏิบัติ การเป็นไป ตามแผน	๑. ตรวจสอบ เป้าหมายตัวชี้วัด ตามแผน/กำหนด วิธีการติดตาม และประเมินผล ๒. ออกแบบการ ประเมินผล ๓. เก็บรวบรวม ข้อมูลผลการ ดำเนินงาน ๔. วิเคราะห์ ข้อมูล ๕. จัดทำรายงาน สรุปการ ประเมินผลการ ดำเนินงานตาม แผน	๑ ตุลาคม ๒๕๖๕-๓๐ กันยายน ๒๕๖๖	-	ฝ่ายบริหาร กิจการ องค์กร	เชิงปริมาณ จำนวนโครงการที่ ดำเนินแล้วเสร็จ เชิงคุณภาพ ร้อยละการดำเนิน แล้วเสร็จเป็นไป ตามแผน	เชิงปริมาณ สามารถดำเนินงาน ได้ตามแผนแล้วเสร็จ ทุกกิจกรรม เชิงคุณภาพ สามารถดำเนินงาน ได้ตามแผน	-	สัญญา นันท ฤทธานันท์

แผนปฏิบัติการปีบัญชี ๒๕๖๗

ยุทธศาสตร์: ยกระดับองค์การการเผยแพร่ถ่ายทอดองค์ความรู้และพัฒนาศักยภาพบุคลากรและงานบริการอย่างมีประสิทธิภาพ

กลยุทธ์ที่ ๒ ยกระดับการให้บริการและถ่ายทอดองค์ความรู้โดยจัดแสดงสัตว์น้ำนิทรรศการและกิจกรรมที่เกี่ยวข้อง

แผนงาน/ โครงการ	วัตถุประสงค์	เป้าหมาย	ขั้นตอน	ระยะเวลา	งบประมาณ (บาท)	ผู้รับผิดชอบ	ตัวชี้วัด	ผลการดำเนินงาน ตามแผนปฏิบัติการ ปีบัญชี ๒๕๖๖	ปัญหา/ อุปสรรค	หมายเหตุ
กิจกรรมหลัก ๒ การเพิ่ม ประสิทธิภาพ ระบบการจัด แสดงสัตว์น้ำ ๒.๑ งานระบบ การเลี้ยงและการ จัดแสดง	๑. พัฒนา ระบบการเลี้ยง และปัจจัย สำคัญให้มี ความเหมาะสม ต่อสัตว์น้ำที่จัด แสดง ๒. พัฒนา ระบบในการ เลี้ยงให้มีอัตรา การรอดตาย สูงขึ้นและ สุขภาพของ สัตว์น้ำที่จัด แสดงอยู่ใน ระดับดี ๓. ทดแทนการ จับจาก ธรรมชาติ	๑. จัดระบบ การเลี้ยงและ ปัจจัยสำคัญ มีความ เหมาะสมต่อ สัตว์น้ำที่จัด แสดง ๒. ระบบใน การเลี้ยงมี อัตราการ รอดตาย สูงขึ้นและ สุขภาพของ สัตว์น้ำที่จัด แสดงอยู่ใน ระดับดี ๓. ทดแทน การจับจาก ธรรมชาติ	๑. คำนวณ เอกสารเพิ่มเติม เกี่ยวกับการ จัดทำระบบ ต่างๆ ของตู้จัด แสดงสัตว์น้ำ ๒. ศึกษาวิจัย การเลี้ยงด้วย เทคนิคต่างๆ และวิธี เลียนแบบ ธรรมชาติ ๓. สามารถจัด แสดงเพื่อ เผยแพร่องค์ ความรู้ เพื่อการ ฟื้นฟูและปลูก สร้างจิตสำนึก	๑ ตุลาคม ๒๕๖๖-๓๐ กันยายน ๒๕๖๗	๑,๑๙๗,๐๐๐	ฝ่าย ปฏิบัติ การ	เชิงปริมาณ สามารถจัดแสดง สัตว์น้ำได้ไม่น้อย กว่า ๑๕๐ ชนิด และไม่น้อยกว่า ๑,๕๐๐ ตัว เชิงคุณภาพ ผู้ใช้บริการมี ความพึงพอใจไม่ น้อยกว่าร้อยละ ๘๐	เชิงปริมาณ สามารถจัดแสดงได้ จำนวน ๑๕๕ ชนิด ๒,๑๐๒ ตัว เชิงคุณภาพ ผู้ใช้บริการมีความ พึงพอใจร้อยละ ๙๕.๕๓	-	สุรพงษ์ บรรจงมณี

แผนปฏิบัติการปีบัญชี ๒๕๖๗

ยุทธศาสตร์: ยกระดับองค์การการเผยแพร่ถ่ายทอดองค์ความรู้และพัฒนาศักยภาพบุคลากรและงานบริการอย่างมีประสิทธิภาพ
 กลยุทธ์ที่ ๒ ยกระดับการให้บริการและถ่ายทอดองค์ความรู้โดยจัดแสดงสัตว์น้ำนิทรรศการและกิจกรรมที่เกี่ยวข้อง

แผนงาน/ โครงการ	วัตถุประสงค์	เป้าหมาย	ขั้นตอน	ระยะเวลา	งบประมาณ (บาท)	ผู้รับผิดชอบ	ตัวชี้วัด	ผลการดำเนินงาน ตามแผนปฏิบัติการ การปีบัญชี ๒๕๖๖	ปัญหา/ อุปสรรค	หมายเหตุ
กิจกรรมหลัก ๒ การเพิ่ม ประสิทธิภาพ ระบบการจัด แสดงสัตว์น้ำ ๒.๒ งาน ตรวจสอบและ ติดตามสุขภาพ สัตว์น้ำ	๑. ตรวจสอบ และวางแผน ป้องกันโรคสัตว์ น้ำ ๒. ดูแลรักษา สัตว์น้ำที่ป่วย ให้เหมาะสม	๑. จัดทำ แบบประเมิน สุขภาพสัตว์ น้ำตาม จำนวนตู้ ที่ ใช้จัดแสดง ๒. ผสม วิตามินใน อาหารสัตว์ น้ำสัปดาห์ละ ๑ ครั้ง ถ่าย พยาธิสัตว์น้ำ ปีละ ๒ ครั้ง	๑. จัดทำ แผนการติดตาม ตรวจสอบ สุขภาพสัตว์น้ำ ๒. จัดหา อุปกรณ์วิตามิน และยาและ สารเคมี ๓. ดำเนินการ ส่งเสริมสุขภาพ สัตว์น้ำและการ ป้องกันโรคสัตว์ น้ำ ๔. รักษาและ ดูแลเลี้ยงสัตว์น้ำ ที่ป่วย	๑ ตุลาคม ๒๕๖๖-๓๐ กันยายน ๒๕๖๗	๑๐,๐๐๐	ฝ่าย ปฏิบัติ การ	เชิงปริมาณ สามารถ ตรวจสอบ สุขภาพสัตว์น้ำ ได้ครบตาม จำนวนตู้จัดแสดง เชิงเวลา สามารถ ดำเนินงานได้ ภายในระยะเวลา ที่กำหนด (ภายใน ๗ วันทำ การทุกสิ้นเดือน)	เชิงปริมาณ สามารถดำเนินงาน ได้ตามแผน เชิงคุณภาพ สามารถดำเนินงาน ได้ตามแผน	-	สุรพงษ์ บรรจงมณี

แผนปฏิบัติการปีบัญชี ๒๕๖๗

ยุทธศาสตร์: ยกระดับองค์การการเผยแพร่ถ่ายทอดองค์ความรู้และพัฒนาศักยภาพบุคลากรและงานบริการอย่างมีประสิทธิภาพ

กลยุทธ์ที่ ๒ ยกระดับการให้บริการและถ่ายทอดองค์ความรู้โดยจัดแสดงสัตว์น้ำนิทรรศการและกิจกรรมที่เกี่ยวข้อง

แผนงาน/ โครงการ	วัตถุประสงค์	เป้าหมาย	ขั้นตอน	ระยะเวลา	งบประมาณ (บาท)	ผู้รับผิดชอบ	ตัวชี้วัด	ผลการดำเนินงาน ตามแผนปฏิบัติการ ประจำปีบัญชี ๒๕๖๖	ปัญหา/ อุปสรรค	หมายเหตุ
กิจกรรมหลัก ๒ การเพิ่ม ประสิทธิภาพ ระบบการจัด แสดงสัตว์น้ำ ๒.๓ โครงการ ศึกษาชีวประวัติ และพฤติกรรม สัตว์และพืชน้ำ	๑. ศึกษา ชีวประวัติและ พฤติกรรมสัตว์ และพืชน้ำเพื่อ เป็นข้อมูล เบื้องต้นในการ สร้างระบบการ เลี้ยง ๒. พัฒนาระบบ ในการเลี้ยงให้มี อัตราการรอด ตายสูงขึ้นและ สุขภาพของสัตว์ น้ำที่จัดแสดงอยู่ ในระดับดี	๑. สามารถจัด แสดงหรือ แลกเปลี่ยนองค์ ความรู้ด้าน ชีวประวัติและ พฤติกรรมสัตว์ และพืชน้ำกับ หน่วยงานต่างๆ ได้ ๒. นักวิจัย นักเรียน นักศึกษา ประชาชนทั่วไป สามารถนำ ความรู้ที่ได้รับ ไปใช้ประโยชน์ ได้อย่าง เหมาะสม	๑. ค้นคว้าเอกสาร เพิ่มเติมเกี่ยวกับ ชีวประวัติและ พฤติกรรมสัตว์และ พืชน้ำ ๒. ศึกษาวิจัยการ เลี้ยงด้วยเทคนิค ต่างๆ รวมถึงศึกษา ชีววิทยาทั่วไป และ พฤติกรรมต่างๆ ที่ น่าสนใจ ๓. สามารถจัดแสดง เพื่อเผยแพร่องค์ ความรู้ และปลูก สร้างจิตสำนึกในการ ใช้ทรัพยากร ๔. สามารถถ่ายทอด เทคโนโลยีความรู้ ทางวิชาการ	๑ ตุลาคม ๒๕๖๖- ๓๐ กันยายน ๒๕๖๗	-	ฝ่าย ปฏิบัติการ	เชิงปริมาณ สามารถ ดำเนินการ การศึกษา ชีวประวัติและ พฤติกรรม สัตว์น้ำได้ อย่างน้อย ๒ ชนิด เชิงเวลา สามารถ ดำเนินงานได้ ภายใน ระยะเวลาที่ กำหนด	เชิงปริมาณ สามารถศึกษา ชีวประวัติและ พฤติกรรมของปลา ฉลามกบและหญ้า ทะเล เชิงเวลา สามารถ ดำเนินงานได้ตาม แผน	-	เกียรติศักดิ์ เอี่ยมเลี้ยง

แผนปฏิบัติการปีบัญชี ๒๕๖๗

ยุทธศาสตร์: ยกระดับองค์การการเผยแพร่ถ่ายทอดองค์ความรู้และพัฒนาศักยภาพบุคลากรและงานบริการอย่างมีประสิทธิภาพ
กลยุทธ์ที่ ๒ ยกระดับการให้บริการและถ่ายทอดองค์ความรู้โดยจัดแสดงสัตว์น้ำนิทรรศการและกิจกรรมที่เกี่ยวข้อง

แผนงาน/ โครงการ	วัตถุประสงค์	เป้าหมาย	ขั้นตอน	ระยะเวลา	งบประมาณ (บาท)	ผู้รับผิดชอบ	ตัวชี้วัด	ผลการดำเนินงาน ตามแผนปฏิบัติการ การปีบัญชี ๒๕๖๖	ปัญหา/ อุปสรรค	หมายเหตุ
กิจกรรมหลัก ๓ การพัฒนาการ ถ่ายทอดองค์ ความรู้ ๓.๑ งานปรับปรุง ป้ายสื่อ ความหมาย	๑. เพื่อ ปรับปรุงป้าย ชื่อสัตว์น้ำ รูปแบบใหม่ให้ มีเนื้อหาที่ น่าสนใจ ๒. เพิ่มความ ตื่นตัวและ ดึงดูดความ สนใจผู้เข้าชม	๑.จัดเตรียม อุปกรณ์ ต่างๆที่ เกี่ยวข้อง ๒.รวบรวม ข้อมูล ๓.ออกแบบ ป้ายชื่อสัตว์ น้ำ ๔.ดำเนินการ ปรับปรุงป้าย ๕.จัดทำ รายงาน สรุปผลการ ดำเนินงาน	๑.จัดเตรียม อุปกรณ์ต่างๆที่ เกี่ยวข้อง ๒.รวบรวม ข้อมูล ๓.ออกแบบป้าย ชื่อสัตว์น้ำ ๔.ดำเนินการ ปรับปรุงป้าย ๕.จัดทำรายงาน สรุปผลการ ดำเนินงาน	๑ ตุลาคม ๒๕๖๖-๓๐ กันยายน ๒๕๖๗	๑๐,๐๐๐	ฝ่าย ประชาสัมพันธ์ และการ ตลาด	เชิงปริมาณ สามารถ ดำเนินการจัดทำ ป้ายสื่อ ความหมายได้ จำนวนไม่น้อย กว่า ๔๐ ป้าย เชิงเวลา ร้อยละของป้าย ชื่อที่ดำเนินการ แล้วเสร็จและ เปลี่ยนป้ายให้ ถูกต้องภายใน กำหนด ๓ วัน (หลังจากทราบว่า มีการเปลี่ยนสัตว์ น้ำ)	เชิงปริมาณ สามารถดำเนินงาน ได้ตามแผน เชิงคุณภาพ สามารถดำเนินงาน ได้ตามแผน	-	ไผ่พรรณ สิงห์ดำ

แผนปฏิบัติการปีบัญชี ๒๕๖๗

ยุทธศาสตร์: ยกระดับองค์การการเผยแพร่ถ่ายทอดองค์ความรู้และพัฒนาศักยภาพบุคลากรและงานบริการอย่างมีประสิทธิภาพ

กลยุทธ์ที่ ๒ ยกระดับการให้บริการและถ่ายทอดองค์ความรู้โดยจัดแสดงสัตว์น้ำนิทรรศการและกิจกรรมที่เกี่ยวข้อง

แผนงาน/ โครงการ	วัตถุประสงค์	เป้าหมาย	ขั้นตอน	ระยะเวลา	งบประมาณ (บาท)	ผู้รับผิดชอบ	ตัวชี้วัด	ผลการดำเนินงาน ตามแผนปฏิบัติการปี บัญชี ๒๕๖๖	ปัญหา/ อุปสรรค	หมายเหตุ
กิจกรรมหลัก ๓ การพัฒนาการ ถ่ายทอดองค์ ความรู้ ๓.๒ งานจัดทำ องค์ความรู้ผ่าน สื่อออนไลน์	๑. นำเสนอ ข้อมูลองค์ ความรู้ด้าน สัตว์น้ำและ นิทรรศการแก่ ผู้เข้าชมสื่อ ออนไลน์ของ สถานแสดง พันธุ์สัตว์น้ำ ๒. ผู้รับบริการ ได้รับองค์ ความรู้จาก สถานแสดง พันธุ์สัตว์น้ำ ภูเก็ตสะดวก รวดเร็ว มาก ขึ้น	๑. ความ พร้อมในการ นำเสนอ ข้อมูลองค์ ความรู้ด้าน สัตว์น้ำและ นิทรรศการ ไม่น้อยกว่า ๔๐ เรื่อง/ปี ๒. เพื่อให้ การบริการ ด้านการ ถ่ายทอด องค์ความรู้ อย่างสะดวก ยิ่งขึ้น	๑. แต่งตั้งคณะทำงาน การจัดทำข้อมูลองค์ ความรู้ ๒. แบ่งหน้าที่ความ รับผิดชอบจัดทำข้อมูล องค์ความรู้ ๓. รวบรวมข้อมูลองค์ ความรู้จากนักวิชาการ ๔. ออกการนำเสนอ ข้อมูลความรู้ ๕. นำเสนอข้อมูลองค์ ความรู้ผ่านสื่อออนไลน์ ๖. จัดทำรายงานผล/ เสนอแนะปัญหา อุปสรรค/แนว ทางแก้ไข	๑ ตุลาคม ๒๕๖๖- ๓๐ กันยายน ๒๕๖๗	-	ฝ่ายประชา สัมพันธ์และ การตลาด	เชิงปริมาณ นำเสนอ ข้อมูลองค์ ความรู้ได้ไม่ น้อยกว่า ๔๐ เรื่อง/ปี เชิงคุณภาพ ผู้ใช้บริการมี ความพึง พอใจไม่น้อย กว่าร้อยละ ๘๐	เชิงปริมาณ นำเสนอข้อมูลองค์ ความรู้ได้ไม่น้อยกว่า ๑๘ เรื่อง เชิงคุณภาพ ผู้ใช้บริการมีความพึง พอใจร้อยละ ๙๕.๕๓	-	พิพยา ศรทอง

แผนปฏิบัติการปีบัญชี ๒๕๖๗

ยุทธศาสตร์: ยกระดับองค์การการเผยแพร่ถ่ายทอดองค์ความรู้และพัฒนาศักยภาพบุคลากรและงานบริการอย่างมีประสิทธิภาพ
กลยุทธ์ที่ ๒ ยกระดับการให้บริการและถ่ายทอดองค์ความรู้โดยจัดแสดงสัตว์น้ำนิทรรศการและกิจกรรมที่เกี่ยวข้อง

แผนงาน/ โครงการ	วัตถุประสงค์	เป้าหมาย	ขั้นตอน	ระยะเวลา	งบประมาณ (บาท)	ผู้รับผิดชอบ	ตัวชี้วัด	ผลการดำเนินงาน ตามแผนปฏิบัติการ ประจำปีบัญชี ๒๕๖๖	ปัญหา/ อุปสรรค	หมายเหตุ
กิจกรรมหลัก ๓ การพัฒนาการ ถ่ายทอดองค์ ความรู้ ๓.๓ งานส่งเสริม การถ่ายทอดองค์ ความรู้สู่ สถานศึกษา	เพื่อเพิ่มมูลค่า ในผลิตภัณฑ์ และการบริการ ของทุน หมุนเวียน สถานแสดง พันธุ์สัตว์น้ำ จังหวัดภูเก็ต ให้เป็นที่รู้จัก มากยิ่งขึ้น	จัดกิจกรรม ส่งเสริม ส่งเสริมการ ถ่ายทอดองค์ ความรู้สู่ สถานศึกษา จำนวน ๔ ครั้ง	๑. ประสานงาน และรวบรวม ข้อมูลองค์ ความรู้ด้าน ทรัพยากรทาง ทะเลและชายฝั่ง ๒. จัดกิจกรรม ส่งเสริมส่งเสริม การถ่ายทอด องค์ความรู้สู่ สถานศึกษา ๓.จัดทำรายงาน ผล/เสนอแนะ ปัญหาอุปสรรค/ แนวทางแก้ไข	๑ ตุลาคม ๒๕๖๖-๓๐ กันยายน ๒๕๖๗	๑๐,๐๐๐	ฝ่าย ประชาสัมพันธ์ และการ ตลาด	เชิงปริมาณ : สามารถขยาย ฐานความรู้สู่ สถานศึกษาได้ไม่ น้อยกว่า ๔ ครั้ง เชิงคุณภาพ : ผู้เข้าร่วม โครงการมีความรู้ ความเข้าใจ เกี่ยวกับ ทรัพยากรทาง ทะเลและชายฝั่ง เพิ่มขึ้น (ร้อยละ ๘๐)	เชิงปริมาณ จัดทำวีดิทัศน์ให้ ความรู้ด้าน ทรัพยากรทาง ทะเลฯ จำนวน ๖ เรื่อง เชิงคุณภาพ สามารถดำเนินงาน ได้ตามแผน	ความพร้อม ของบุคลากร ทางด้าน วิชาการไม่ เพียงพอ	จรรยา อุตสาหะ

แผนปฏิบัติการปีบัญชี ๒๕๖๗

ยุทธศาสตร์: ยกระดับองค์การการเผยแพร่ถ่ายทอดองค์ความรู้และพัฒนาศักยภาพบุคลากรและงานบริการอย่างมีประสิทธิภาพ
 กลยุทธ์ที่ ๒ ยกระดับการให้บริการและถ่ายทอดองค์ความรู้โดยจัดแสดงสัตว์น้ำนิทรรศการและกิจกรรมที่เกี่ยวข้อง

แผนงาน/ โครงการ	วัตถุประสงค์	เป้าหมาย	ขั้นตอน	ระยะเวลา	งบประมาณ (บาท)	ผู้รับผิดชอบ	ตัวชี้วัด	ผลการดำเนินงาน ตามแผนปฏิบัติการ ประจำปีบัญชี ๒๕๖๖	ปัญหา/ อุปสรรค	หมายเหตุ
กิจกรรมหลัก ๔ การเพิ่ม ประสิทธิภาพ การตลาดและ ประชาสัมพันธ์ ๔.๑ งานเพิ่มช่อง ทางการ ประชาสัมพันธ์ สื่อสารการตลาด และส่งเสริมการ ขาย	เพื่อ ประชาสัมพันธ์ สถานแสดง พันธุ์สัตว์น้ำ จังหวัดภูเก็ตให้ เป็นที่รู้จักมากขึ้น	เพิ่มช่องทาง ประชาสัมพันธ์ ไม่น้อย กว่า ๓ ช่องทาง อัตราการ รับรู้ทางการ ประชาสัมพันธ์ เพิ่มขึ้น ร้อยละ ๑๐	๑.ประชุมชี้แจง การดำเนินงาน กับหน่วยงานที่ เกี่ยวข้อง ๒.เตรียม แผนงานเพิ่ม ช่องทาง ประชาสัมพันธ์ และจัดทำสื่อฯ ๓.ดำเนินการ เพิ่มช่องทาง ประชาสัมพันธ์ ตามแผน จำนวน ๓ ช่องทาง ๕.รายงาน สรุปผล ดำเนินการ	๑ ตุลาคม ๒๕๖๖-๓๐ กันยายน ๒๕๖๗	๕๐,๐๐๐	ฝ่าย ประชาสัมพันธ์ และ การตลาด	เชิงปริมาณ : จำนวนช่อง ทางการ ประชาสัมพันธ์ เพิ่มขึ้นไม่น้อย กว่า ๓ ช่องทาง เชิงคุณภาพ : อัตราในการรับรู้ ช่องทาง ประชาสัมพันธ์ เพิ่มขึ้นร้อยละ ๕	เชิงปริมาณ สามารถเพิ่มช่อง ทางการ ประชาสัมพันธ์ได้ ๕ ช่องทาง เชิงคุณภาพ สามารถดำเนินงาน ได้ตามแผน		จรรยา อุตสาหะ

แผนปฏิบัติการปีบัญชี ๒๕๖๗

ยุทธศาสตร์: ยกระดับองค์การการเผยแพร่ถ่ายทอดองค์ความรู้และพัฒนาศักยภาพบุคลากรและงานบริการอย่างมีประสิทธิภาพ
กลยุทธ์ที่ ๒ ยกระดับการให้บริการและถ่ายทอดองค์ความรู้โดยจัดแสดงสัตว์น้ำนิทรรศการและกิจกรรมที่เกี่ยวข้อง

แผนงาน/ โครงการ	วัตถุประสงค์	เป้าหมาย	ขั้นตอน	ระยะเวลา	งบประมาณ (บาท)	ผู้รับผิดชอบ	ตัวชี้วัด	ผลการดำเนินงาน ตามแผนปฏิบัติการ ประจำปีบัญชี ๒๕๖๖	ปัญหา/ อุปสรรค	หมายเหตุ
กิจกรรมหลัก ๔ การเพิ่ม ประสิทธิภาพ การตลาดและ ประชาสัมพันธ์ ๔.๒ กิจกรรม การแลกเปลี่ยน การจัด นิทรรศการนอก สถานที่	เพื่อเผยแพร่ ความรู้ด้าน ทรัพยากร ทางทะเล และชายฝั่งสู่ หน่วยงาน ราชการ สถานศึกษา และ ประชาชน ผู้สนใจทั่วไป ให้ได้ความรู้ ความเข้าใจที่ ถูกต้องมาก ขึ้น	การจัดแสดง นิทรรศการ เผยแพร่ ความรู้ด้าน ทรัพยากรทาง ทะเลและ ชายฝั่ง นอก สถานที่ ไม่ น้อยกว่า ๙ ครั้ง/ปี	๑.รวบรวมข้อมูล องค์ความรู้ ๒.ออกแบบการ จัดนิทรรศการ ๓.จัดทำสื่อ เผยแพร่รูปแบบ ที่น่าสนใจ ๔.เก็บข้อมูล ผู้ใช้บริการตาม แบบสอบถาม ๕.จัดทำรายงาน ผล/เสนอแนะ/ ปัญหาอุปสรรค/ แนวทางแก้ไข	๑ ตุลาคม ๒๕๖๖- ๓๐ กันยายน ๒๕๖๗	๑๐,๐๐๐	ฝ่ายประชาสัมพันธ์และ การตลาด	เชิงปริมาณ สามารถ ดำเนินการ จัดแสดง นิทรรศการ นอกสถานที่ ได้ครบ ๙ ครั้ง เชิงเวลา ผู้เข้าชมมี ความพึง พอใจไม่น้อย กว่าร้อยละ ๘๐	เชิงปริมาณ สามารถจัดกิจกรรม ได้จำนวน ๔ ครั้ง เชิงคุณภาพ สามารถดำเนินงาน ได้ตามแผน		ไผ่ทรัดน์ สิงห์ดำ

แผนปฏิบัติการปีบัญชี ๒๕๖๗

ยุทธศาสตร์: ยกระดับองค์การการเผยแพร่ถ่ายทอดองค์ความรู้และพัฒนาศักยภาพบุคลากรและงานบริการอย่างมีประสิทธิภาพ

กลยุทธ์ที่ ๒ ยกระดับการให้บริการและถ่ายทอดองค์ความรู้โดยจัดแสดงสัตว์น้ำนิทรรศการและกิจกรรมที่เกี่ยวข้อง

แผนงาน/ โครงการ	วัตถุประสงค์	เป้าหมาย	ขั้นตอน	ระยะเวลา	งบประมาณ (บาท)	ผู้รับผิดชอบ	ตัวชี้วัด	ผลการดำเนินงาน ตามแผนปฏิบัติการ ประจำปีบัญชี ๒๕๖๖	ปัญหา/ อุปสรรค	หมายเหตุ
กิจกรรมหลัก ๔ การเพิ่ม ประสิทธิภาพ การตลาดและ ประชาสัมพันธ์ ๔.๓ กิจกรรม การจัดงานวัน สำคัญ	๑. เพื่อเพิ่ม การ ประชาสัมพันธ์ สถานแสดง พันธุ์สัตว์น้ำ ภูเก็ต ๒. เพิ่มจำนวน ผู้เข้าชม ๓. เปิดโอกาส ให้ผู้เข้าชมได้ โดยไม่มี ค่าธรรมเนียม เข้าชม	มีผู้เข้าชม และผู้ร่วม กิจกรรมวัน สำคัญของ ประเทศไม่ น้อยกว่า ๑ ครั้ง/ปี	๑.เตรียมความ พร้อมและจัดทำ แผนการ ดำเนินงานจัด กิจกรรม ๒. จัดกิจกรรม ตามแผนงาน ๓. รายงานและ สรุปผลการ ดำเนินงาน	๑ ตุลาคม ๒๕๖๖- ๓๐ กันยายน ๒๕๖๗	๔๐,๐๐๐	ฝ่ายประชาสัมพันธ์และ การตลาด	เชิงปริมาณ : จัดกิจกรรมได้ ไม่น้อยกว่า ๑ ครั้ง เชิงคุณภาพ : ผู้เข้าร่วม กิจกรรมมีความ พึงพอใจไม่น้อย กว่าร้อยละ ๘๐	เชิงปริมาณ สามารถดำเนินการ จัดกิจกรรมวันเด็ก แห่งชาติ เชิงเวลา สามารถ ดำเนินงานได้ตาม แผน		ไผ่ทรัดน์ สิงห์ดำ

แผนปฏิบัติการปีบัญชี ๒๕๖๗

ยุทธศาสตร์: ยกระดับองค์การการเผยแพร่ถ่ายทอดองค์ความรู้และพัฒนาศักยภาพบุคลากรและงานบริการอย่างมีประสิทธิภาพ

กลยุทธ์ที่ ๑ ยกระดับการพัฒนาศักยภาพของบุคลากรเพื่อเพิ่มศักยภาพในการปฏิบัติงาน

แผนงาน/ โครงการ	วัตถุประสงค์	เป้าหมาย	ขั้นตอน	ระยะเวลา	งบประมาณ (บาท)	ผู้รับผิดชอบ	ตัวชี้วัด	ผลการดำเนินงาน ตามแผนปฏิบัติการ ปีบัญชี ๒๕๖๖	ปัญหา/ อุปสรรค	หมายเหตุ
กิจกรรมหลัก ๖๕ การพัฒนา ศักยภาพบุคลากร และเพิ่ม ประสิทธิภาพใน การปฏิบัติงาน ๕.๑ โครงการ จัดส่งบุคลากรเข้า ร่วมฝึกอบรม หลักสูตรต่างๆ ที่ จัดโดยหน่วย ภายนอก	เพื่อให้ เจ้าหน้าที่ได้นำ ความรู้และ ประสบการณ์ มาใช้ในการ ทำงานให้มี ประสิทธิภาพดี ยิ่งขึ้นและเพื่อ พัฒนาศักยภาพ ของบุคลากรใน การปฏิบัติงาน	บุคลากร สามารถ พัฒนา ศักยภาพและ เพิ่ม ประสิทธิภาพ ในการ ปฏิบัติงาน	๑. ประชุม วางแผนส่ง เจ้าหน้าที่เข้า ฝึกอบรม หลักสูตรอบรม ต่างๆ ๒. จัดทำแผนส่ง เจ้าหน้าที่ไป ฝึกอบรมตาม ความจำเป็น ๓. ส่งเจ้าหน้าที่ ไปเข้ารับการ ฝึกอบรม ๔. จัดทำ รายงานผลการ ฝึกอบรม ๕. นำเสนอต่อ เพื่อนร่วมงาน	๑ ตุลาคม ๒๕๖๖-๓๐ กันยายน ๒๕๖๗	๔๐,๐๐๐	ฝ่าย บริหาร กิจการ องค์กร	เชิงปริมาณ : เจ้าหน้าที่ไป ฝึกอบรมกับ หน่วยงาน ภายนอกจำนวน ไม่น้อยกว่า ๖ ครั้ง ๑๒ คน เชิงเวลา : สามารถ ดำเนินงานได้ ภายใน ระยะเวลาที่ กำหนด (ภายใน ๑ สัปดาห์ทุกสิ้น เดือน)	เชิงปริมาณ สามารถจัดส่ง เจ้าหน้าที่ไปอบรม ได้ทั้งหมด ๑๗ ครั้ง ๒๑ คน เชิงคุณภาพ สามารถดำเนินงาน ได้ตามแผน	-	สัญญาบัตร

แผนปฏิบัติการปีบัญชี ๒๕๖๗

ยุทธศาสตร์: ยกระดับองค์การการเผยแพร่ถ่ายทอดองค์ความรู้และพัฒนาศักยภาพบุคลากรและงานบริการอย่างมีประสิทธิภาพ

กลยุทธ์ที่ ๑ ยกระดับการพัฒนาศักยภาพของบุคลากรเพื่อเพิ่มศักยภาพในการปฏิบัติงาน

แผนงาน/ โครงการ	วัตถุประสงค์	เป้าหมาย	ขั้นตอน	ระยะเวลา	งบประมาณ (บาท)	ผู้รับผิดชอบ	ตัวชี้วัด	ผลการดำเนินงาน ตามแผนปฏิบัติการ ปีบัญชี ๒๕๖๖	ปัญหา/ อุปสรรค	หมายเหตุ
กิจกรรมหลัก ๕ การพัฒนา ศักยภาพบุคลากร และเพิ่ม ประสิทธิภาพใน การปฏิบัติงาน ๕.๒ งานการจ่าย และการรับเงิน รายได้ผ่านระบบ อิเล็กทรอนิกส์	เพิ่มช่องทาง อำนวยความสะดวก ประชาชนที่จะ ชำระค่าบริการ ให้แก่ภาครัฐ และช่วยลด ภาระของ ภาครัฐในการ การจัด การเงินสดและ การเรียกดู รายการ ทางการเงิน	๑. สามารถ ดำเนินงาน การใช้ จ่ายเงิน ได้ ไม่น้อยกว่า ร้อยละ ๙๕ ๒. สามารถ จัดซื้อ ครุภัณฑ์ได้ ครบถ้วนตาม แผน ร้อยละ ๑๐๐	๑. ตรวจสอบ เป้าหมาย ตัวชี้วัดตาม แผน/กำหนด วิธีการติดตาม และประเมินผล ๒. ประสานงาน กับทางธนาคาร ๓. แจ้งให้ เจ้าหน้าที่และ ประชาชนทราบ ๔. ดำเนินการ ตามแผน ๕. จัดทำ รายงานสรุปผล การดำเนินงาน รายเดือน	๑ ตุลาคม ๒๕๖๖-๓๐ กันยายน ๒๕๖๗	-	ฝ่าย บริหาร กิจการ องค์กร	เชิงปริมาณ ร้อยละการเบิกจ่าย และการรับเงิน รายได้ผ่านระบบ อิเล็กทรอนิกส์ เป็นไปตามแผน เชิงคุณภาพ ผู้ใช้บริการมีความ พึงพอใจไม่น้อยกว่า ร้อยละ ๘๐	เชิงปริมาณ สามารถดำเนินงาน ได้ตามแผน เชิงคุณภาพ ผู้ใช้บริการมีความพึง พอใจร้อยละ ๙๕.๕๓	-	ภัทราพร

แผนปฏิบัติการปีบัญชี ๒๕๖๗

ยุทธศาสตร์: ยกระดับองค์การการเผยแพร่ถ่ายทอดองค์ความรู้และพัฒนาศักยภาพบุคลากรและงานบริการอย่างมีประสิทธิภาพ

กลยุทธ์ที่ ๓: เร่งรัดการเพิ่มประสิทธิภาพการตลาดการประชาสัมพันธ์และจัดหารายได้

แผนงาน/ โครงการ	วัตถุประสงค์	เป้าหมาย	ขั้นตอน	ระยะเวลา	งบประมาณ (บาท)	ผู้รับผิดชอบ	ตัวชี้วัด	ผลการดำเนินงาน ตามแผนปฏิบัติการ ประจำปีบัญชี ๒๕๖๖	ปัญหา/ อุปสรรค	หมายเหตุ
กิจกรรมหลัก ๖ การเพิ่ม ประสิทธิภาพ การจัดหารายได้ ๖.๑ งาน จำหน่ายสินค้า และบริการ	เพื่อจัดหารายได้ โดยการ จำหน่ายสินค้า ของที่ระลึก อาหารและ เครื่องดื่ม	สามารถจำหน่าย สินค้าของที่ระลึก อาหาร เครื่องดื่ม และบริการได้ ไม่ น้อยกว่า ๒๐๐,๐๐๐ ขึ้น	๑. จัดหาสินค้า เพื่อนำมา จำหน่าย ๒. ให้บริการ จำหน่ายสินค้า ๓. นำส่งเงิน รายได้เป็น รายวัน ๔. รายงานผล การดำเนินงาน เป็นรายเดือน ๕. สรุปผลการ ดำเนินงานทั้งปี	๑ ตุลาคม ๒๕๖๖- ๓๐ กันยายน ๒๕๖๗	๓,๖๔๔,๒๐๐	ฝ่าย ประชา สัมพันธ์ และ การตลาด	เชิงปริมาณ สามารถ จำหน่ายสินค้า ได้ไม่น้อยกว่า จำนวน ๒๐๐,๐๐๐ ชิ้น เชิงคุณภาพ ผู้รับบริการมี ความพึงพอใจ ไม่น้อยกว่าร้อยละ ๘๐	เชิงปริมาณ สามารถจำหน่าย สินค้าได้ ๔๐,๓๑๙ ชิ้น เชิงคุณภาพ ผู้รับบริการมีความ พึงพอใจร้อยละ ๘๕.๕๓	ไม่สามารถ จำหน่าย สินค้าได้ตาม เป้าเนื่องจาก ผู้ให้บริการ ประหยัด ค่าใช้จ่าย สิ่งของฟุ่ม เฟือย	อุษาทิพย์ คุ้มบ้าน

แผนปฏิบัติการปีบัญชี ๒๕๖๗

ยุทธศาสตร์: ยกระดับองค์การการเผยแพร่ถ่ายทอดองค์ความรู้และพัฒนาศักยภาพบุคลากรและงานบริการอย่างมีประสิทธิภาพ

กลยุทธ์ที่ ๓: เร่งรัดการเพิ่มประสิทธิภาพการตลาดการประชาสัมพันธ์และจัดหารายได้

แผนงาน/ โครงการ	วัตถุประสงค์	เป้าหมาย	ขั้นตอน	ระยะเวลา	งบประมาณ (บาท)	ผู้รับผิดชอบ	ตัวชี้วัด	ผลการ ดำเนินงาน ตาม แผนปฏิบัติ การปีบัญชี ๒๕๖๖	ปัญหา/ อุปสรรค	หมายเหตุ
กิจกรรมหลัก ๖ การเพิ่ม ประสิทธิภาพ การจัดหารายได้ ๖.๒ โครงการ ลดใช้พลาสติก เล็กใช้โพนใน สถานแสดงพันธุ์ สัตว์น้ำภูเก็ต	เพื่อลดปริมาณ การใช้พลาสติก และขยะที่ไม่ จำเป็นของร้าน จำหน่ายสินค้า ของที่ระลึก อาหารเครื่องดื่ม	สามารถลด ปริมาณการใช้ พลาสติกและ ขยะที่ไม่จำเป็น ได้	๑. ตรวจสอบ สินค้าที่จำ หน่าย ๒. จัดทำ แผนการลดปริ มาณขยะเสนอ ผู้บริหาร ๓. ดำเนินงาน ตามแผน รายงานผลการ ๔. ดำเนินงาน เป็นรายไตรมาส ๕. สรุปผลการ ดำเนินงานทั้งปี	๑ ตุลาคม ๒๕๖๖- ๓๐ กันยายน ๒๕๖๗	๘,๐๐๐	ฝ่ายประชา สัมพันธ์ และ การตลาด	เชิงปริมาณ : สามารถ ลดบรรจุภัณฑ์สินค้า แทนการใช้ ถุงพลาสติกได้ไม่น้อย กว่าร้อยละ ๕๐ ของ ปริมาณบรรจุภัณฑ์ที่ ใช้ในร้านจำหน่าย สินค้าของที่ระลึก เชิงเวลา : สามารถ ดำเนินงานได้ภายใน ระยะเวลาที่กำหนด (ภายใน ๗ วันทำการ ทุกสิ้นเดือน)	เชิงปริมาณ สามารถลด บรรจุภัณฑ์ สินค้าแทน การใช้ ถุงพลาสติก ร้อยละ ๑๐๐ เชิงคุณภาพ ผู้ใช้บริการมี ความพึง พอใจร้อยละ ๙๕.๕๓	สถานแสดง พันธุ์สัตว์น้ำ ภูเก็ต สนับสนุน การลดใช้ พลาสติกกับ คู่ค้าที่นำ สินค้ามา จำหน่าย	อุทยาน คุ่มบ้าน

