

อธิบดี
เลขที่รับ 2319
วันที่ 13 ก.ย. 2567
เวลา 15:40



กรมทรัพยากรทางทะเลและชายฝั่ง
วันที่ 14962
วันที่ 13 ก.ย. 2567
เวลา 15:24

ที่ กค ๐๔๐๖.๔/ทMO๔

รองอธิบดี (นายชิตชนก สุขมงคล)
รับที่ 2932
วันที่ 17 ก.ย. 2567
เวลา 13.07 น. 90

กรมบัญชีกลาง 3710
ถนนพระรามที่ ๖ กทม. ๑๐๕๐๐ ๕๐/๑/๖๗

กันยายน ๒๕๖๗

เรื่อง ขอความเห็นชอบโครงสร้างการบริหาร กรอบอัตรากำลัง และมาตรฐานกำหนดตำแหน่งบุคลากรของเงินทุนหมุนเวียนสถานแสดงพันธุ์สัตว์น้ำ จังหวัดภูเก็ต

เรียน อธิบดีกรมทรัพยากรทางทะเลและชายฝั่ง

- อ้างถึง ๑. หนังสือกรมทรัพยากรทางทะเลและชายฝั่ง ที่ ทส ๐๔๐๗/๔๘๖๕ ลงวันที่ ๒๕ ธันวาคม ๒๕๖๖
๒. หนังสือกรมทรัพยากรทางทะเลและชายฝั่ง ด่วนที่สุด ที่ ทส ๐๔๐๗/๓๕๑ ลงวันที่ ๓๑ มกราคม ๒๕๖๗
๓. หนังสือกรมทรัพยากรทางทะเลและชายฝั่ง ด่วนที่สุด ที่ ทส ๐๔๐๗/๑๕๓๙ ลงวันที่ ๘ พฤษภาคม ๒๕๖๗

สิ่งที่ส่งมาด้วย โครงสร้างการบริหาร กรอบอัตรากำลัง และมาตรฐานกำหนดตำแหน่งบุคลากรของเงินทุนหมุนเวียนสถานแสดงพันธุ์สัตว์น้ำ จังหวัดภูเก็ต

ตามหนังสือที่อ้างถึง ๑ - ๓ กรมทรัพยากรทางทะเลและชายฝั่งขอความเห็นชอบโครงสร้างการบริหาร กรอบอัตรากำลัง และมาตรฐานกำหนดตำแหน่งบุคลากรของเงินทุนหมุนเวียนสถานแสดงพันธุ์สัตว์น้ำจังหวัดภูเก็ต ประจำปีงบประมาณ พ.ศ. ๒๕๖๗ เป็นต้นไป ซึ่งคณะกรรมการบริหารเงินทุนหมุนเวียนสถานแสดงพันธุ์สัตว์น้ำ จังหวัดภูเก็ต ได้มีมติอนุมัติเมื่อวันที่ ๑๗ กรกฎาคม ๒๕๖๖ ความละเอียดแจ้งแล้ว นั้น

กรมบัญชีกลางพิจารณาแล้ว เห็นชอบโครงสร้างการบริหาร กรอบอัตรากำลัง และมาตรฐานกำหนดตำแหน่งบุคลากรของเงินทุนหมุนเวียนสถานแสดงพันธุ์สัตว์น้ำ จังหวัดภูเก็ต ตั้งแต่ปีงบประมาณ พ.ศ. ๒๕๖๗ เป็นต้นไป รายละเอียดปรากฏตามสิ่งที่ส่งมาด้วย

จึงเรียนมาเพื่อโปรดทราบและดำเนินการต่อไป

ขอแสดงความนับถือ

สวท
เลขรับที่ 459
วันที่ 19/9/67
เวลา 16:14

นายชิตชนก สุขมงคล

(นายชิตชนก สุขมงคล)

รองอธิบดีกรมทรัพยากรทางทะเลและชายฝั่ง

รักษาการแทนอธิบดีกรมทรัพยากรทางทะเลและชายฝั่ง
๑๗ ก.ย. ๒๕๖๗

นางภัทรพร วรทรัพย์

(นางภัทรพร วรทรัพย์)

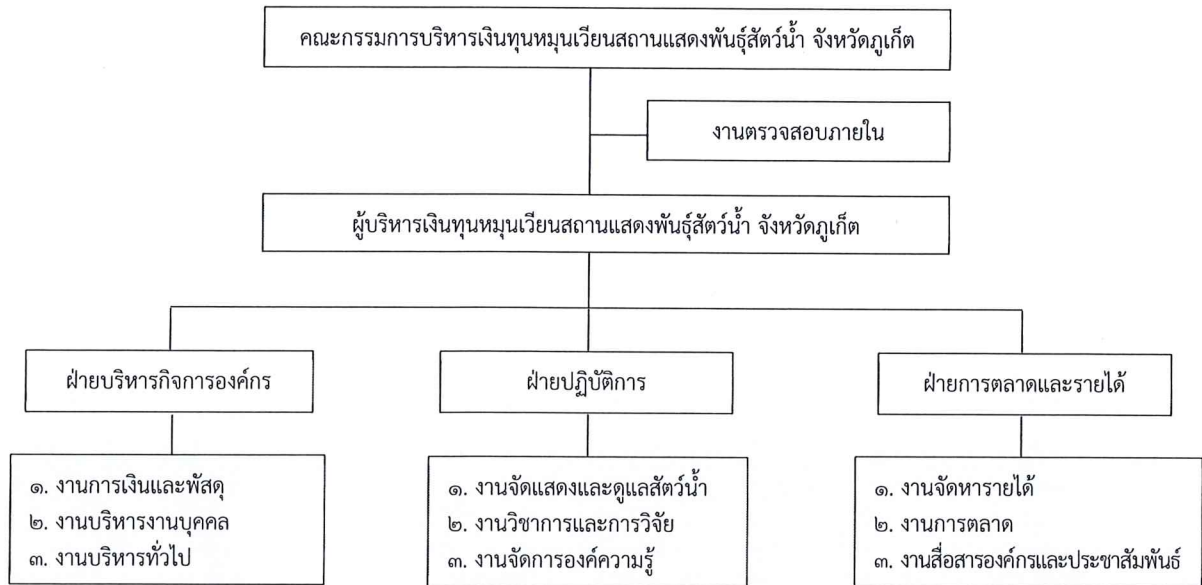
ที่ปรึกษาด้านพัฒนาระบบการเงินการคลัง
ปฏิบัติราชการแทน รองปลัดกระทรวงการคลัง
หัวหน้ากลุ่มภารกิจด้านรายจ่ายและหนี้สิน

กองกำกับและพัฒนาระบบเงินนอกงบประมาณ
กลุ่มงานวิเคราะห์เงินนอกงบประมาณด้านเศรษฐกิจ
โทร. ๐ ๒๑๒๗ ๗๐๐๐ ต่อ ๔๙๓๓
ไปรษณีย์อิเล็กทรอนิกส์ saraban@cgd.go.th

นางสาวนฤมล กรณิตนันทน์

นักวิชาการประมงชำนาญการพิเศษ รักษาการแทน
ผู้อำนวยการสถาบันวิจัยและพัฒนาทรัพยากรทางทะเลและชายฝั่ง
19 กันยายน ๒๕๖๗

๑. โครงสร้างการบริหาร



อำนาจหน้าที่

๑. คณะกรรมการบริหารเงินทุนหมุนเวียนสถานแสดงพันธุ์สัตว์น้ำ จังหวัดภูเก็ต มีอำนาจหน้าที่ ดังต่อไปนี้

๑.๑ กำหนดนโยบาย กำกับดูแลการบริหารจัดการ และติดตามการดำเนินงานให้เป็นไปตามวัตถุประสงค์ของเงินทุนหมุนเวียนสถานแสดงพันธุ์สัตว์น้ำ จังหวัดภูเก็ต

๑.๒ กำหนดข้อบังคับว่าด้วยการบริหารงานบุคคล การเงิน การพัสดุ ตลอดจนการกำหนดค่าตอบแทน สิทธิประโยชน์หรือสวัสดิการต่าง ๆ ของผู้บริหารทุนหมุนเวียน พนักงาน และลูกจ้างให้สอดคล้องกับมาตรฐานที่คณะกรรมการกำหนด ตามมาตรา ๑๑ (๘) แห่งพระราชบัญญัติการบริหารงานทุนหมุนเวียน พ.ศ. ๒๕๕๘

๑.๓ พิจารณานุมัติแผนการดำเนินงานประจำปี

๑.๔ แต่งตั้งผู้บริหารทุนหมุนเวียน

๑.๕ แต่งตั้งคณะกรรมการเพื่อปฏิบัติการตามที่คณะกรรมการบริหารมอบหมาย

๑.๖ ให้คณะกรรมการบริหารวางแผนและรักษาไว้ซึ่งระบบบัญชีที่เหมาะสมเพื่อให้สามารถจัดทำรายงานการเงิน แสดงฐานะทางการเงิน และผลการดำเนินงานของเงินทุนหมุนเวียนสถานแสดงพันธุ์สัตว์น้ำ จังหวัดภูเก็ต ได้อย่างถูกต้องตามหลักการบัญชีที่รับรองโดยทั่วไป

๑.๗ ให้คณะกรรมการบริหารจัดทำรายงานการเงินของเงินทุนหมุนเวียนสถานแสดงพันธุ์สัตว์น้ำ จังหวัดภูเก็ต ส่งผู้สอบบัญชีภายในหกสิบวันนับแต่วันสิ้นปีบัญชี

๑.๘ ให้คณะกรรมการบริหารนำส่งรายงานการเงินพร้อมด้วยรายงานการสอบบัญชีของผู้สอบบัญชีต่อกระทรวงการคลังภายในสามสิบวันนับแต่วันที่ได้รับรายงานจากผู้สอบบัญชี

๑.๙ จัดให้มีหรือทบทวนแผนยุทธศาสตร์ระยะยาวและแผนปฏิบัติการประจำปีบัญชี

๑.๑๐ พิจารณานุมัติหรือให้ความเห็นชอบประมาณการรายรับและรายจ่ายประจำปี และแผนการดำเนินงานประจำปีของเงินทุนหมุนเวียนสถานแสดงพันธุ์สัตว์น้ำ จังหวัดภูเก็ต

๒. ผู้บริหารเงินทุนหมุนเวียนสถานแสดงพันธุ์สัตว์น้ำ จังหวัดภูเก็ต มีอำนาจหน้าที่ ดังต่อไปนี้

๒.๑ ทำหน้าที่เลขานุการของคณะกรรมการบริหาร

๒.๒ กำกับดูแล ควบคุม และติดตามการบริหารจัดการงานเงินทุนหมุนเวียนสถานแสดงพันธุ์สัตว์น้ำ จังหวัดภูเก็ต ให้เป็นไปตามนโยบายของคณะกรรมการบริหาร



๒.๓ กำกับดูแลบริหารงานฝ่ายบริหารกิจการองค์กร ฝ่ายปฏิบัติการ และฝ่ายการตลาดและรายได้

๒.๔ จัดทำแผนการดำเนินงานประจำปี ซึ่งอย่างน้อยต้องประกอบด้วยผลการดำเนินงานของปีที่ผ่านมา แผนปฏิบัติงาน ประมาณการรายรับและรายจ่ายประจำปี และประมาณการกระแสเงินสดตามแบบที่กระทรวงการคลังกำหนด และนำเสนอคณะกรรมการบริหารพิจารณาอนุมัติอย่างน้อยหกสัปดาห์ก่อนวันเริ่มต้นปีบัญชีของทุกปี และให้ส่งกระทรวงการคลังอย่างน้อยสามสัปดาห์ก่อนวันเริ่มต้นปีบัญชีของทุกปี

๓. ฝ่ายบริหารกิจการองค์กร มีอำนาจหน้าที่ ดังต่อไปนี้

ทำหน้าที่รับผิดชอบการจัดระบบการบริหารองค์กร การประสานงานและให้บริการ สนับสนุน ส่งเสริม ให้กลุ่มภารกิจและงานต่าง ๆ ของเงินทุนหมุนเวียนสถานแสดงพันธุ์สัตว์น้ำ จังหวัดภูเก็ต สามารถบริหารจัดการและดำเนินงานตามบทบาทภารกิจ อำนาจ หน้าที่ ได้อย่างเรียบร้อย มีประสิทธิภาพและประสิทธิผล บนพื้นฐานของความถูกต้องและโปร่งใส ตลอดจนสนับสนุนและให้บริการข้อมูลข่าวสาร เอกสาร สื่อ อุปกรณ์ และการใช้สถานที่ เพื่อให้งานบริการของเงินทุนหมุนเวียนสถานแสดงพันธุ์สัตว์น้ำ จังหวัดภูเก็ต บริหารจัดการได้อย่างสะดวกคล่องตัว มีคุณภาพ ประสิทธิภาพและประสิทธิผล ประกอบด้วยหน้าที่ภารกิจของฝ่าย ดังนี้

๓.๑ งานการเงินและพัสดุ

- ๑) ดำเนินงานการเบิกจ่ายเงินทุนหมุนเวียน และเงินสนับสนุนหรืองบประมาณทุกประเภท
- ๒) จัดทำเอกสารการเงินให้เป็นปัจจุบัน และประสานงานกับฝ่ายตรวจสอบ
- ๓) ดำเนินการจัดซื้อจัดจ้างตามระเบียบของทางราชการและที่เกี่ยวข้อง
- ๔) จัดทำและตรวจสอบเอกสาร และสัญญาในการจัดซื้อจัดจ้าง
- ๕) จัดทำทะเบียนทรัพย์สิน และการควบคุมบัญชีวัสดุครุภัณฑ์ ที่ดิน และสิ่งก่อสร้าง
- ๖) จัดทำเอกสารรายได้ นำรายได้เข้าฝากหรือเก็บรักษาภายในเวลาที่กำหนด
- ๗) จัดการงานภารกิจอื่น ๆ ที่เกี่ยวข้องตามที่ได้รับมอบหมายจากผู้บริหารทุนหมุนเวียน

๓.๒ งานบริหารงานบุคคล

- ๑) ให้บริการงานบุคลากรของหน่วยงาน
- ๒) เป็นฝ่ายช่วยงานเลขานุการคณะกรรมการบริหาร
- ๓) จัดการงานภารกิจอื่น ๆ ที่เกี่ยวข้องตามที่ได้รับมอบหมายจากผู้บริหารทุนหมุนเวียน

๓.๓ งานบริหารทั่วไป

- ๑) จัดการงานเอกสารที่เกี่ยวข้องกับเงินทุนหมุนเวียนสถานแสดงพันธุ์สัตว์น้ำ จังหวัดภูเก็ต
- ๒) ควบคุมดูแลอาคารและสถานที่ให้สะอาด และเรียบร้อยสม่ำเสมอ
- ๓) ควบคุมดูแลห้องประชุมอุปกรณ์ให้พร้อมใช้งาน
- ๔) เตรียมความพร้อมของสถานที่ในการจัดกิจกรรมต่าง ๆ ทั้งภายในและภายนอกอาคาร
- ๕) จัดทำรายงานตามบันทึกข้อตกลงการประเมินผลการดำเนินงานของกรมบัญชีกลาง
- ๖) จัดทำแผนและผลการปฏิบัติงาน รายงานผลงานและผลการใช้จ่ายเงิน
- ๗) จัดการงานภารกิจอื่น ๆ ที่เกี่ยวข้องตามที่ได้รับมอบหมายจากผู้บริหารทุนหมุนเวียน

๔. ฝ่ายปฏิบัติการ มีอำนาจหน้าที่ ดังต่อไปนี้

ทำหน้าที่รับผิดชอบการเลี้ยงสัตว์น้ำสวยงามเพื่อเผยแพร่ความรู้ความเข้าใจเกี่ยวกับชีวประวัติและพฤติกรรมของพืชและสัตว์น้ำแต่ละชนิดได้อย่างถูกต้อง ในสภาพแวดล้อมที่เหมาะสม รวมถึงการให้อาหารตามที่สัตว์น้ำต้องการ การให้อาหารเสริมเพื่อดูแลสุขภาพสัตว์น้ำให้มีสีส้มสวยงามมีการเจริญเติบโตและมีสุขภาพดี แข็งแรง และสามารถขยายพันธุ์ในที่เลี้ยงได้ ตลอดจนควบคุม ป้องกันการติดโรค และรักษาการเกิดโรคของสัตว์น้ำ การชื้อยาและสารเคมีอย่างถูกต้องตามหลักวิชาการ ภารกิจยังรวมถึงการใช้สื่อภาษาและการถ่ายทอดองค์ความรู้



เหล่านี้ไปยังกลุ่มเป้าหมายที่สนใจ สามารถนำไปใช้ประโยชน์และปฏิบัติได้จริง ประกอบด้วยหน้าที่ภารกิจของฝ่ายดังต่อไปนี้

๔.๑ งานจัดแสดงและดูแลสัตว์น้ำ

- ๑) จัดหา จัดแสดงพืชและสัตว์น้ำ โดยพิจารณาความเหมาะสมของสภาพแวดล้อม ขนาดของตู้จัดแสดงพันธุ์สัตว์น้ำ และความสัมพันธ์ในการอยู่ร่วมกันของสัตว์น้ำที่จัดแสดง
- ๒) ควบคุม ดูแล ระบบน้ำ ระบบไฟฟ้า สำหรับการเลี้ยงที่เหมาะสมกับพืชและชนิดสัตว์น้ำ
- ๓) ควบคุม ดูแล สุขภาพสัตว์น้ำและอาหารที่เหมาะสมสำหรับสัตว์น้ำแต่ละชนิด
- ๔) จัดการงานภารกิจอื่น ๆ ที่เกี่ยวข้องตามที่ได้รับมอบหมายจากผู้บังคับบัญชา
- ๕) พัฒนาระบบการเลี้ยงและการป้องกันโรคในสัตว์และพืชน้ำ

๔.๒ งานวิชาการและการวิจัย

- ๑) ศึกษาวิจัยชีวประวัติและพฤติกรรมสัตว์และพืชน้ำ การเพาะและขยายพันธุ์สัตว์และพืชน้ำ
- ๒) จัดการงานภารกิจอื่น ๆ ที่เกี่ยวข้องตามที่ได้รับมอบหมายจากผู้บังคับบัญชา

๔.๓ งานจัดการองค์ความรู้

- ๑) จัดทำและเผยแพร่องค์ความรู้ไปยังกลุ่มเป้าหมาย
- ๒) จัดการงานภารกิจอื่น ๆ ที่เกี่ยวข้องตามที่ได้รับมอบหมายจากผู้บังคับบัญชา

๕. ฝ่ายการตลาดและรายได้ มีอำนาจหน้าที่ ดังต่อไปนี้

งานการตลาดซึ่งเป็นพัฒนาการส่วนหนึ่งของการประชาสัมพันธ์ เนื่องจากพฤติกรรมผู้บริโภคเปลี่ยนแปลงอย่างรวดเร็ว จึงต้องศึกษา พัฒนา และปรับกลยุทธ์ทั้งการตลาดและการประชาสัมพันธ์ให้ทันการเปลี่ยนแปลง รวมทั้งให้สอดคล้องกันทั้งทางด้านตัวเงินและด้านการเผยแพร่องค์ความรู้ ซึ่งจะนำองค์กรไปสู่ความสำเร็จได้ โดยต้องมีเป้าหมายที่ชัดเจน แน่นนอนและวัดผลได้ สอดคล้องกับพันธกิจ วิสัยทัศน์และกลยุทธ์ของเงินทุนหมุนเวียนสถานแสดงพันธุ์สัตว์น้ำ จังหวัดภูเก็ต ประกอบด้วยหน้าที่ภารกิจของฝ่าย ดังนี้

๕.๑ งานจัดหารายได้

- ๑) ปฏิบัติงานให้บริการของการจำหน่ายบัตรและการจำหน่ายสินค้าของร้านค้า
- ๒) จัดการเกี่ยวกับสินค้าให้มีความเหมาะสมทั้งเรื่องปริมาณ ราคา คุณภาพ การให้บริการและการขายที่มีประสิทธิภาพ
- ๓) งานจัดทำบัญชีแสดงรายละเอียดจำนวนสินค้า รายได้ และตรวจสอบหลักฐานต่าง ๆ ให้เรียบร้อยครบถ้วน และเป็นปัจจุบัน
- ๔) จัดการงานภารกิจอื่น ๆ ที่เกี่ยวข้องตามที่ได้รับมอบหมายจากผู้บังคับบัญชา

๕.๒ งานการตลาด

- ๑) ออกแบบและจัดทำสื่อเผยแพร่เพื่อการประชาสัมพันธ์ทุกรูปแบบ
- ๒) ปรับปรุงข้อมูลในเว็บไซต์ www.phuketaquarium.org ให้ถูกต้อง ทันสมัย และเป็นปัจจุบัน
- ๓) จัดทำแผนการประชาสัมพันธ์ และแผนการตลาดเงินทุนหมุนเวียนสถานแสดงพันธุ์สัตว์น้ำจังหวัดภูเก็ต
- ๔) จัดการงานภารกิจอื่น ๆ ที่เกี่ยวข้องตามที่ได้รับมอบหมายจากผู้บังคับบัญชา

๕.๓ งานสื่อสารองค์กรและประชาสัมพันธ์

- ๑) บันทึกเหตุการณ์ กิจกรรม และข่าวสารต่าง ๆ เพื่อการประชาสัมพันธ์
- ๒) ควบคุมดูแลการเผยแพร่ข้อมูลและกิจกรรมผ่านระบบอินเทอร์เน็ต และระบบกล้องวงจรปิดบนเครือข่ายอินเทอร์เน็ต (CCTV camera)



๓) ควบคุมดูแลห้องนิทรรศการปริศนาแห่งบาดาลตำนานเมืองพลีเกาะมหัศจรรย์
และนิทรรศการโครงการประกวด

๔) ควบคุมดูแลอุปกรณ์ และระบบโสตทัศนูปกรณ์ของสถานแสดงพันธุ์สัตว์น้ำ

๕) ให้บริการสื่อถ่ายทอดองค์ความรู้ด้วยเทคโนโลยีที่ทันสมัย

๖) พัฒนางานจัดแสดง และจัดทำนิทรรศการสำหรับจัดแสดงให้ข้อมูลความรู้แก่ผู้เข้าชม

๗) จัดการงานภารกิจอื่น ๆ ที่เกี่ยวข้องตามที่ได้รับมอบหมายจากผู้บังคับบัญชา

๖. กลุ่มตรวจสอบภายใน มีอำนาจหน้าที่ ดังต่อไปนี้

๖.๑ ดำเนินการเกี่ยวกับการตรวจสอบด้านการบริหาร การเงิน และการบัญชีของเงินทุนหมุนเวียน
สถานแสดงพันธุ์สัตว์น้ำ จังหวัดภูเก็ต

๖.๒ ปฏิบัติงาน หรือสนับสนุนการปฏิบัติงานของหน่วยงานอื่นที่เกี่ยวข้อง หรือที่อธิบดีมอบหมาย



๒. กรอบอัตรากำลัง

หน่วย : อัตรา

ฝ่าย/ตำแหน่ง	กรอบอัตรากำลังตั้งแต่ปี ๒๕๖๗ เป็นต้นไป						รวม
	จ้างจากเงินงบประมาณ			จ้างจากเงินทุนหมุนเวียน			
	ข้าราชการ	ลูกจ้างประจำ เงินงบประมาณ	พนักงาน ราชการ	ลูกจ้าง ประจำ เงินทุน	พนักงาน เงินทุน	ลูกจ้าง ชั่วคราว เงินทุน	
ผู้บริหารเงินทุนหมุนเวียน	๑	-	-	-	-	-	๑
๑. ฝ่ายบริหารกิจการองค์กร	-	-	-	๑	๙	๗	๑๗
๑.๑ งานการเงินและพัสดุ							
นักวิชาการเงินและบัญชี	-	-	-	-	๑	-	๑
พนักงานการเงินและบัญชี	-	-	-	-	๑	-	๑
พนักงานการเงิน	-	-	-	-	-	๑	๑
นักวิชาการพัสดุ	-	-	-	-	๑	-	๑
เจ้าพนักงานพัสดุ	-	-	-	-	๑	-	๑
พนักงานพัสดุ	-	-	-	-	-	๑	๑
๑.๒ งานบริหารงานบุคคล							
นักทรัพยากรบุคคล	-	-	-	-	-	๑	๑
นิติกร	-	-	-	-	-	๑	๑
๑.๓ งานบริหารทั่วไป							
นักวิเคราะห์นโยบายและแผน	-	-	-	-	๑	-	๑
นักจัดการงานทั่วไป	-	-	-	-	๒	-	๒
พนักงานธุรการ	-	-	-	-	๑	-	๑
เจ้าหน้าที่บันทึกข้อมูล	-	-	-	-	-	๑	๑
ช่างไฟฟ้า ช๓	-	-	-	๑	-	-	๑
นักการภารโรง	-	-	-	-	-	๒	๒
พนักงานขับรถยนต์	-	-	-	-	๑	-	๑
๒. ฝ่ายปฏิบัติการ	๑	๑	๕	๑	๕	๔	๑๗
๒.๑ งานจัดแสดงและดูแลสัตว์น้ำ							
นายสัตวแพทย์	-	-	-	-	๑	-	๑
พนักงานห้องปฏิบัติการ ส๒	-	-	-	๑	-	-	๑
เจ้าพนักงานประมง	-	-	๑	-	๓	๑	๕
นายท้ายกลเรือชายทะเล ส๔	-	๑	-	-	-	-	๑
เจ้าหน้าที่ประมง	-	-	-	-	-	๑	๑
ช่างไฟฟ้า	-	-	-	-	-	๑	๑
พนักงานประมง	-	-	๒	-	-	-	๒
๒.๒ งานวิชาการและการวิจัย							
นักวิชาการประมงชำนาญการ	๑	-	-	-	-	-	๑
นักวิชาการประมง	-	-	๒	-	-	-	๒
๒.๓ งานจัดการองค์ความรู้							
นักวิชาการประมง	-	-	-	-	๑	๑	๒
๓. ฝ่ายการตลาดและรายได้	๑	-	-	๑	๗	๕	๑๔
๓.๑ งานจัดหารายได้							
พนักงานขาย				-	๓	๔	๗
พนักงานจำหน่ายบัตร บ๒				๑	-	๑	๑



ฝ่าย/ตำแหน่ง	กรอบอัตรากำลังตั้งแต่ปี ๒๕๖๗ เป็นต้นไป						รวม
	จ้างจากเงินงบประมาณ			จ้างจากเงินทุนหมุนเวียน			
	ข้าราชการ	ลูกจ้างประจำ เงินงบประมาณ	พนักงาน ราชการ	ลูกจ้าง ประจำ เงินทุน	พนักงาน เงินทุน	ลูกจ้าง ชั่วคราว เงินทุน	
๓.๒ งานการตลาด							
นักการตลาด	-	-	-	-	๑	-	๑
พนักงานการตลาด	-	-	-	-	๑	-	๑
๓.๓ งานสื่อสารองค์กร และประชาสัมพันธ์							
นายช่างศิลป์ชำนาญงาน	๑	-	-	-	-	-	๑
นักวิชาการโสตทัศนศึกษา	-	-	-	-	๑	-	๑
ช่างไฟฟ้า	-	-	-	-	๑	-	๑
นักประชาสัมพันธ์	-	-	-	-	-	๑	๑
๔. งานตรวจสอบภายใน	๑	-	๔	-	-	-	๕
นักวิชาการตรวจสอบภายใน	๑	-	๔	-	-	-	๕
รวม	๔	๑	๙	๓	๒๑	๑๖	๕๔

อัตรากำลังตอบแทน

๑. การจ่ายค่าตอบแทนพนักงานเงินทุนให้ถือปฏิบัติตามระเบียบสำนักนายกรัฐมนตรีว่าด้วยพนักงานราชการ พ.ศ. ๒๕๔๗ และที่แก้ไขเพิ่มเติม

๒. การจ่ายค่าตอบแทนลูกจ้างประจำเงินงบประมาณ ลูกจ้างประจำเงินทุน และลูกจ้างชั่วคราวเงินทุนให้ถือปฏิบัติตามระเบียบว่าด้วยการจ่ายค่าจ้างลูกจ้างของส่วนราชการ พ.ศ. ๒๕๒๖ และที่แก้ไขเพิ่มเติม

